

Статистика һәм ихтималлылык теориясе элементлары

1 Таблицада 1 яшьтән 14 яшькәчә балаларга һәм олы кешеләргә тәкъдим ителгән рационда май, аксым, углеводларның тәүлеклек нормасы китерелгән (г/тәүлеккә).

Матдә	1 яшьтән 14 яшькәчә балаларга	Ирләр	Хатын-кызлар
Майлар	40–97	70–154	60–102
Аксымнар	36–87	65–117	58–87
Углеводлар	170–420	257–586	

Әгәр 7 яшьлек кыз бала тәүлегенә 42 г май, 35 г аксым һәм 190 г углевод кулланса, май, аксым, углеводларның тәүлеклек нормасы турында нәрсә әйтеп була? Җавапта дәрәҗәләрен һәм номерларын языгыз.

- 1) Майны куллану нормада.
- 2) Аксымны куллану нормада.
- 3) Углеводларны куллану нормада.

2 Василий мәктәпкә бару өчен сарыф иткән вакытны үлчәгән һәм таблицага язып барган.

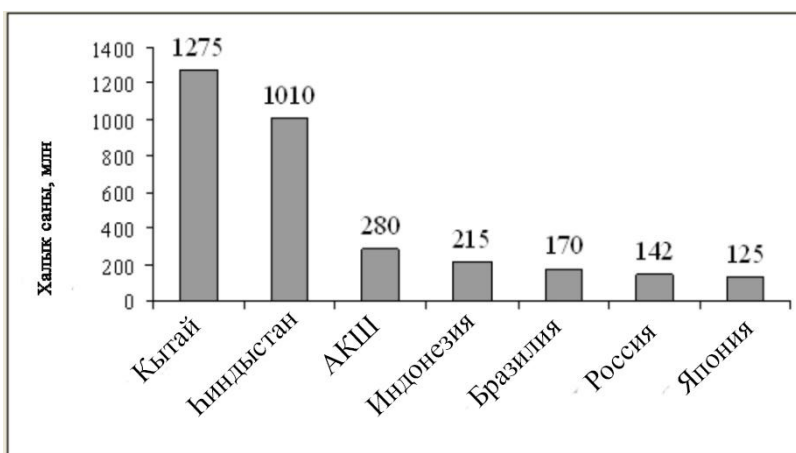
Атнаның көннәре	Душ	Сиш	Чәр	Пәнж	Җом	Шим
Вакыт (мин.)	44	36	25	40	34	25

Василий мәктәпкә бару өчен уртача күпме вакыт сарыф иткән?

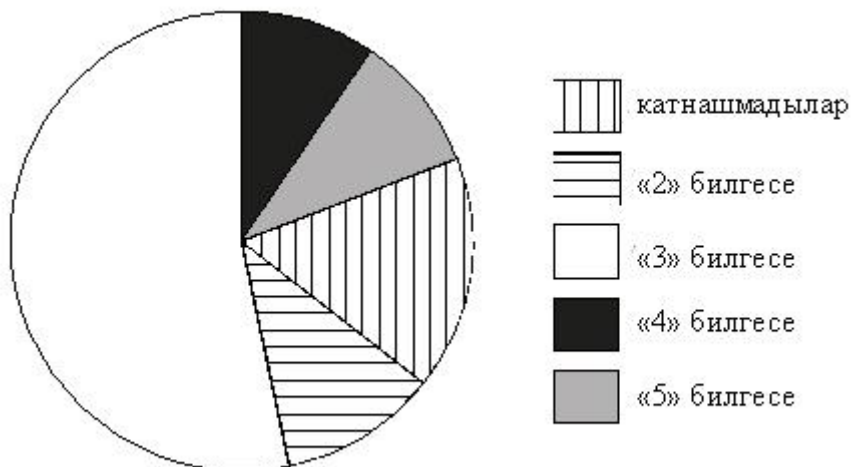
3 Экзаменда 25 билет бирелә. Сергей аларның 6 сын өйрәнмәгән. Аңа өйрәнгән билет элгү ихтималын исәпләгез.

4 Экзаменда 20 билет бирелә. Игорь аларның 4 сен өйрәнмәгән. Аңа өйрәнгән билет элгү ихтималын исәпләгез.

5 Диаграммада дөньяның халык күп яшәүче кайбер илләре бирелгән. Кайсы илнең халык саны Һиндустанның халык санынан якынча 6 тапкыр азрак?



6 Завуч 9 классларда контроль эшкә нәтижә ясады. Нәтижәләр диаграммада күрсәтелгән.

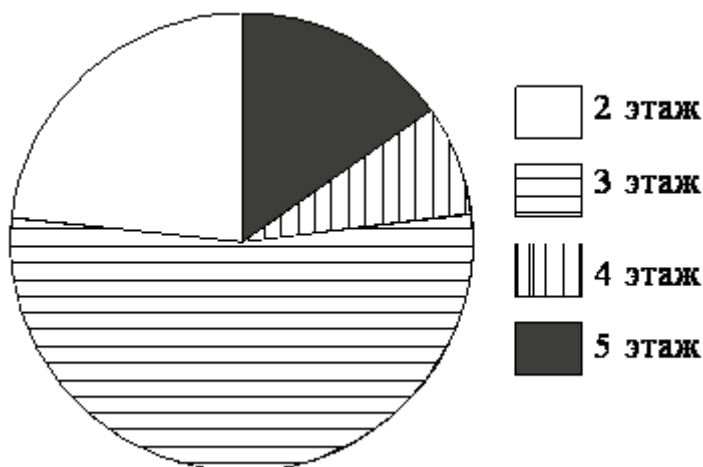


Әгәр мәктәптә 9 классларда барлығы 120 укучысы булса, кайсы раслаулар дәрәс?

- 1) 9 классларның яртысыннан артыгы «3»ле билгәсә алды.
- 2) 9 классларның яртысыннан артыгы контроль эштә булмады.
- 3) 9 классларның яқынча өчтән берә «4» һәм «5» билгәләре алды.
- 4) «3», «4» һәм «5» билгәләрен 100 дән кимрәк укучы алды.

Жавапта дәрәс раслауларның номерларын язығыз.

7 Конференциядә катнашучыларны гостиницада икенчә, өченчә, дүртөнчә, бишенчә этажларга бер урынлы бүлмәләргә урнаштырдылар. Этажлардагы номерлар саны диаграммада сурәтләнгән.

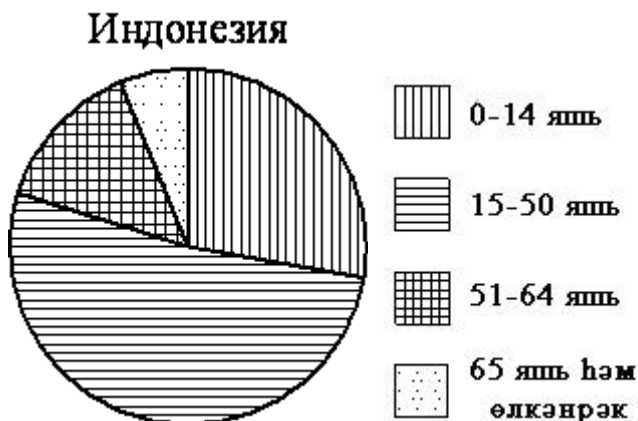


Әгәр гостиницага конференциядә катнашучыларның 50 сен урнаштырган булсалар, кайсы раслаулар дәрәс?

- 1) 4 нче һәм 5 нче этажларда бер үк санда катнашучылар урнашкан.
- 2) 78 дән артык катнашучы 2 нче этаждан өстәрәк урнашкан.
- 3) 10 нан кимрәк катнашучы 4 этажда урнашкан.
- 4) 4тән артык булмаган катнашучы 2 нче этажда урнашкан.

Жавапта дәрәс раслауларның номерларын язығыз.

8) Диаграммада Индонезиядә яшәүчеләрнең яше буенча бүленеше күрсәтелгән.

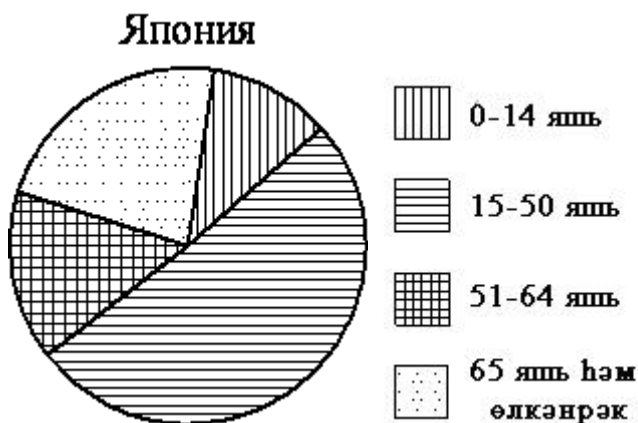


Әгәр Индонезиядә барлығы 238 млн кеше яшәсә, 51 дән 64 яшькә кадәр якынча ничә кеше яшәр?

- 1) 49 млн га якын
- 2) 20 млн га якын
- 3) 29 млн га якын
- 4) 59 млн га якын

Жавапта дәрәс раслауларның номерларын языгыз.

9) Диаграммада Япониядә яшәүчеләрнең яше буенча бүленеше күрсәтелгән.



Әгәр Япониядә барлығы 127 млн кеше яшәсә, 15 дән 50 яшькә кадәр якынча ничә кеше яшәр?

- 1) 55 млн га якын
- 2) 69 млн га якын
- 3) 75 млн га якын
- 4) 63 млн га якын

10) Канцтоварлар кибетендә 120 ручка сатыла: 32 кызыл, 32 яшел, 46 шәмәхә, калганнары зәңгәр һәм кара. Зәңгәр һәм кара ручкаларның тигез булуы билгеле. Кибеттә очраклы рәвештә сайлап алынган ручкаларның кызыл яки шәмәхә булу ихтималын табыгыз.

11) Канцтоварлар кибетендә 170 ручка сатыла: 47 кызыл, 33 яшел, 14 шәмәхә, калганнары зәңгәр һәм кара. Зәңгәр һәм кара ручкалар тигез. Кибеттә сайлап алынган ручкаларның кызыл яки кара булу ихтималын табыгыз.

12 Сатуга килгән 150 кесә фонаренәң уртача унсигезе төзек түгел. Кибеттә сайлап алган фонарьнең төзек булу ихтималын билгеләгез.

13 Сатуга килгән 200 кесә фонаренәң уртача дүртесе төзек түгел. Кибеттә сайлап алган фонарьнең төзек булу ихтималын билгеләгез.

14 Эти-эниләр комитеты уку елы тәмамлану уңае белән балаларга бүләккә 10 пазл сатып алды. Аларның 2 се машиналар белән, ә 8 е шәһәр күренеше белән. Бүләкләрне очраклы рәвештә 10 балага бүлгәндә, Андрей исемле малайга да пазл элгә. Андрейга машиналы пазл элгү ихтималын табыгыз.

15 Эти-эниләр комитеты уку елы тәмамлану уңае белән балаларга бүләккә 20 пазл сатып алды. Аларның 11е машиналар белән, ә 9 ы шәһәр күренеше белән. Бүләкләрне очраклы рәвештә 20 балага бүлгәндә, Илья исемле малайга да пазл элгә. Илья га машиналы пазл элгү ихтималын табыгыз.

16 Әбинең 20 чокыры бар: 10 ысы кызыл чәчәкләр белән, калганнары зәңгәр чәчәкләр белән. Әби очраклы рәвештә бер чокырга чәй агыза. Бу чокырның зәңгәр чәчәкле булу ихтималын табыгыз.

17 Әбинең 20 чокыры бар: 14 е кызыл чәчәкләр белән, калганнары зәңгәр чәчәкләр белән. Әби очраклы рәвештә бер чокырга чәй агыза. Бу чокырның зәңгәр чәчәкле булу ихтималын табыгыз.

18 Такси фирмасында хәзерге вакытка 12 машина буш: 1 кара, 3 сары һәм 8 яшел. Чакыру буенча очраклы рәвештә иң яқында булган машина килә. Килгән машинаның сары булу ихтималын табыгыз.

19 Такси фирмасында хәзерге вакытка 20 машина буш: 2 кара, 5 сары һәм 13 яшел. Чакыру буенча очраклы рәвештә иң яқында булган машина килә. Килгән машинаның сары булу ихтималын табыгыз.

20 Тарелкада тыштан бертөрле булган бөккәннәр ята: 2 се ит белән, 7 се кәбестә белән, ә калган 6 сы чия белән. Айдар алган бер бөккән чия белән туры килү ихтималлыгын табыгыз.

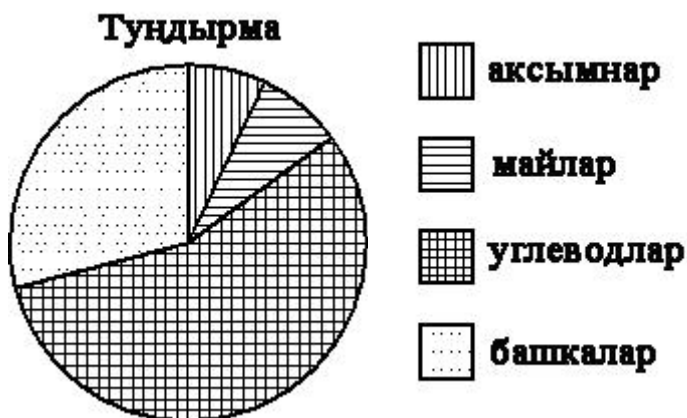
21 Яна ручканың начар язу (яки бөтенләй язмау) ихтималлыгы 0,28. Сатып алучы очраклы сайлап алган ручканың яхшы язу ихтималлыгын табыгыз.

22 Яна ручканың начар язу (яки бөтенләй язмау) ихтималлыгы 0,22. Сатып алучы очраклы сайлап алган ручканың яхшы язу ихтималлыгын табыгыз.

23 Чаңгы ярышында Россиядән 13 спортчы, Норвегиядән 2 спортчы, Швециядән 5 спортчы катнаша. Спортчыларның старт сызыгыннан китү тәртибе жирәбә ярдәмендә билгеләнә. Норвегия яки Швеция спортчысының беренче китү ихтималлыгын табыгыз.

24 Чаңгы ярышында Россиядән 11 спортчы, Норвегиядән 6 спортчы, Швециядән 3 спортчы катнаша. Спортчыларның старт сызыгыннан китү тәртибе жирәбә ярдәмендә билгеләнә. Норвегия яки Швеция спортчысының беренче китү ихтималлыгын табыгыз.

25) Диаграммада тундырмадагы туклыклы матдэлэрнең составы һәм микъдары күрсәтелгән. Диаграмма буенча аксымнар нинди чикләрдә алынганын күрсәтегез.



- 1) 0–10%
- 2) 10–20%
- 3) 20–30%
- 4) 30–40%

Жавапка сайлап алынган очракның номерын языгыз.

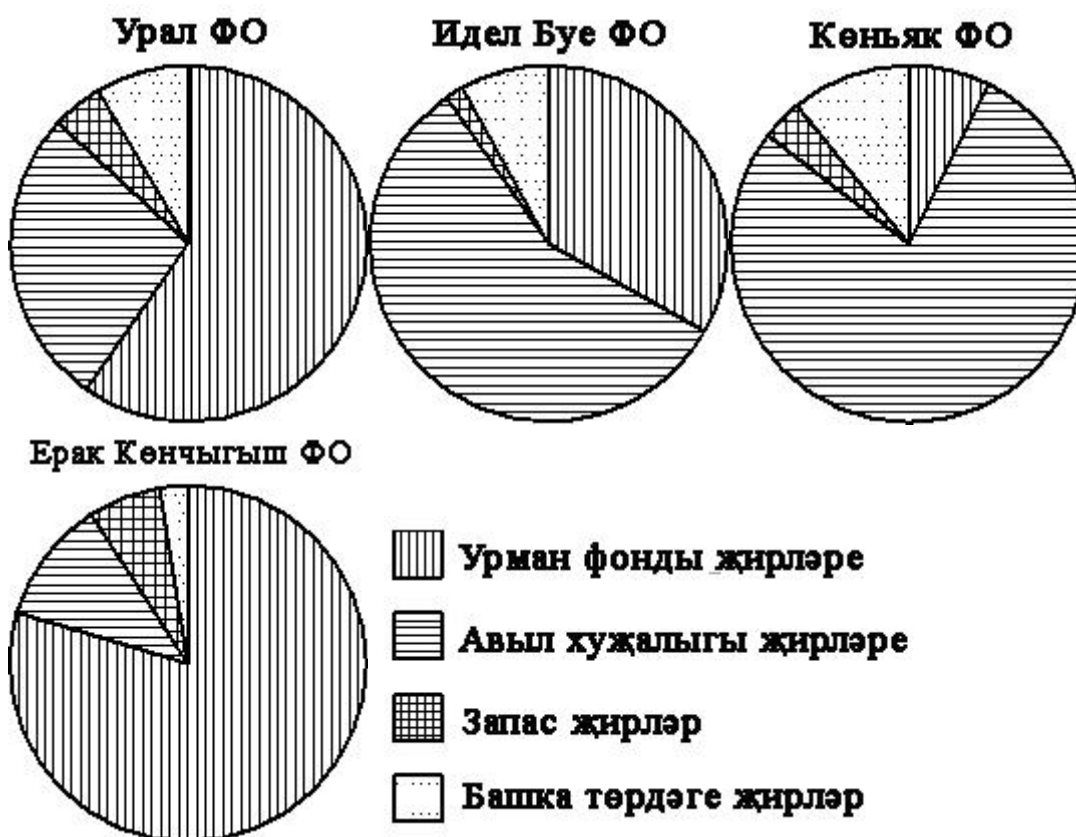
26) Диаграммада шоколадтагы туклыклы матдэлэрнең составы һәм микъдары күрсәтелгән. Диаграмма буенча майларның нинди чикләрдә алынганын күрсәтегез.



- 1) 5–15%
- 2) 15–25%
- 3) 30–40%
- 4) 60–70%

Жавапка сайлап алынган очракның номерын языгыз.

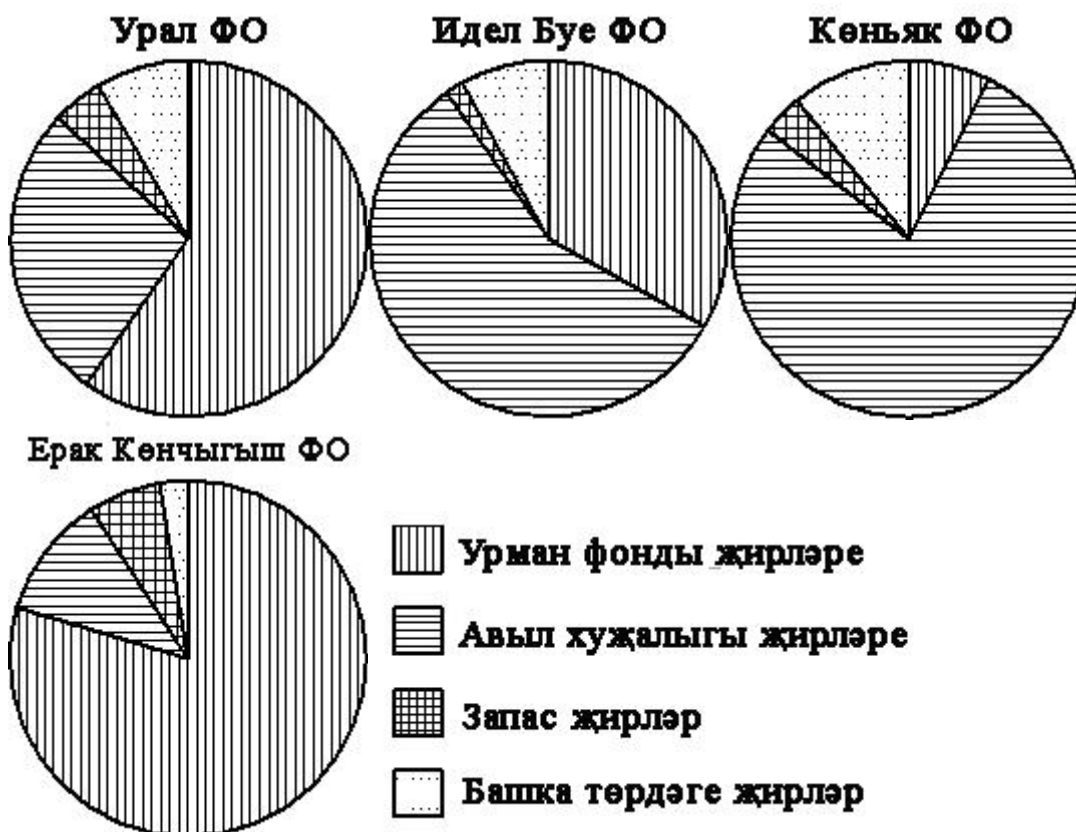
27) Диаграммаларда жирләренң Урал, Идел Буе, Көнъяк һәм Ерак Көнчыгыш округы категорияләре буенча бүленеше бирелгән. Диаграмма буенча урман фонды жирләре 50% тан артык булган округларны күрсәтегез.



- 1) Урал ФО
- 2) Идел Буе ФО
- 3) Көнъяк ФО
- 4) Ерак Көнчыгыш ФО

Жавапка, сайлап алынган очраklarның номерларын буш ара калдырмыйча, өтерләрсез языгыз.

28 Диаграммаларда жирләрнең Урал, Идел Буе, Көнъяк һәм Ерак Көнчыгыш округы категорияләре буенча бүленеше бирелгән. Диаграмма буенча урман фонды жирләре 50% тан артык булган округларны күрсәтегез.



- 1) Урал ФО
- 2) Идел Буе ФО
- 3) Көнъяк ФО
- 4) Көнчыгыш ФО

Жавапка, сайлап алынган очраklarның номерларын буш ара калдырмыйча, өтерлэрсез языгыз.

29 Диаграммада Россиядә яшәүчеләрнең яшь категорияләре бирелгән. Кайсы яшь категорияләре барлык яшәүчеләрнең 40% ын тәшкил итүен диаграмма буенча билгеләгез.



- 1) 0–14 яшь
- 2) 15–50 яшь
- 3) 51–64 яшь
- 4) 65 яшь һәм олырак.

Жавапка сайлап алынган очракның номерын языгыз.

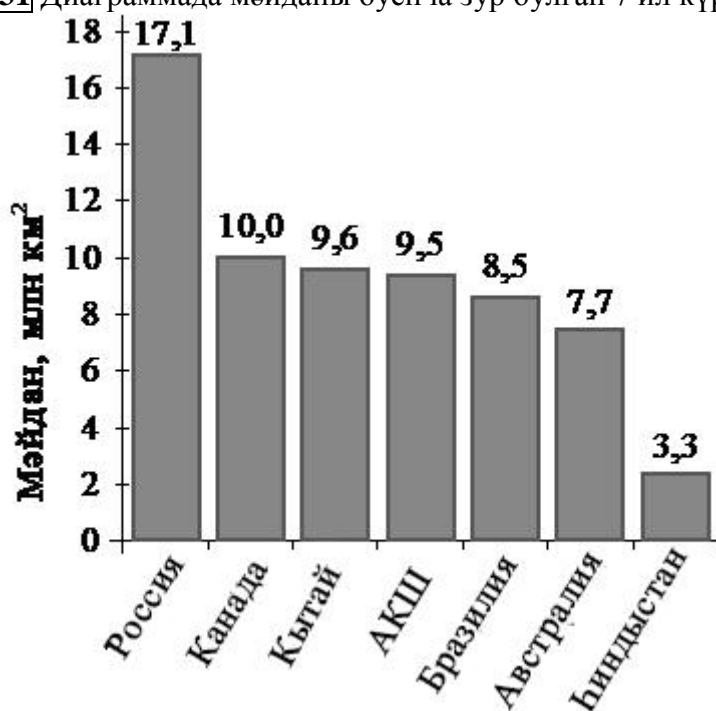
30) Диаграммада Австриядә яшәүчеләрнең яшь категорияләре бирелгән. Кайсы яшь категорияләре барлык яшәүчеләрнең 40% тәшкил итүен диаграмма буенча аерыгыз.



- 1) 0–14 яшь
- 2) 15–50 яшь
- 3) 51–64 яшь
- 4) 65 яшь һәм олырак.

Жавапка сайлап алынган очракның номерын языгыз.

31) Диаграммада мәйданы буенча зур булган 7 ил күрсәтелгән (млн км²).

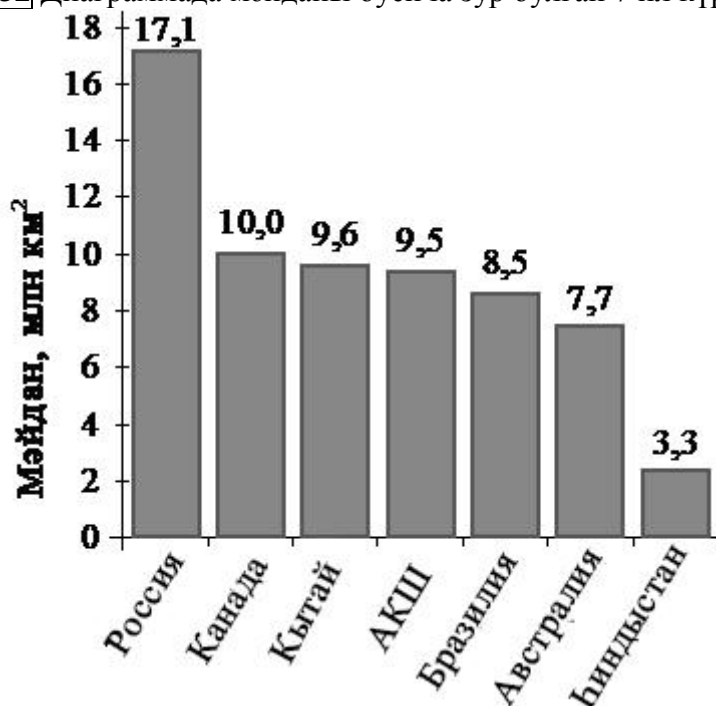


Кайсы раслаулар дөрөс түгел?

- 1) Мәйданы буенча Кытай дөньяда икенче урында тора.
- 2) Австралиянең мәйданы - 7,7 млн км².
- 3) Кытай территория мәйданы Канада мәйданыннан зуррак.
- 4) США ның мәйданы Бразилия мәйданыннан 1 млн км² га зуррак.

Жавапка, сайлап алынган очракларның номерларын буш ара калдырмыйча, өтерләрсез языгыз.

32) Диаграммада майданы буенча зур булган 7 ил күрсәтелгән (млн км²).

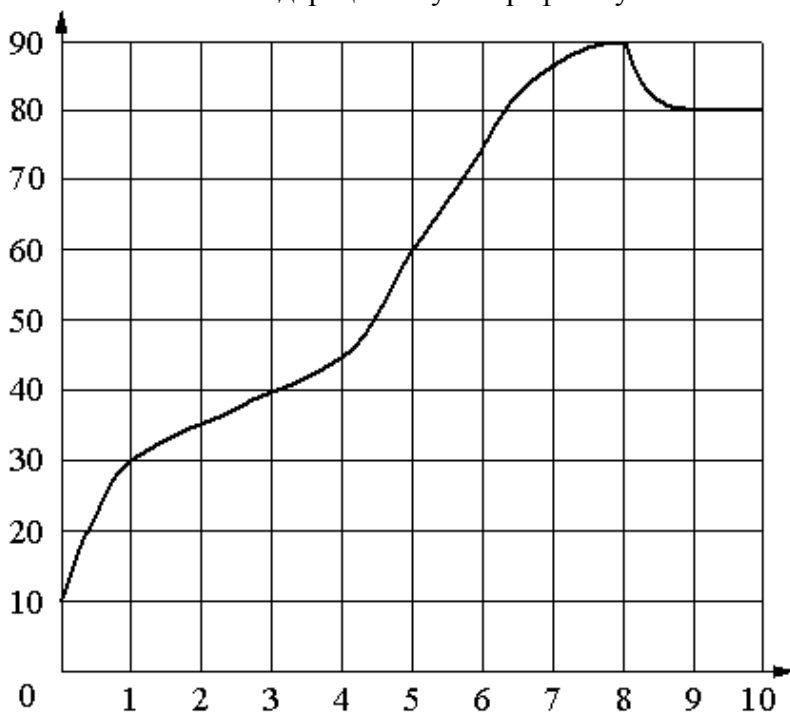


Кайсы раслаулар дөрөс түгел?

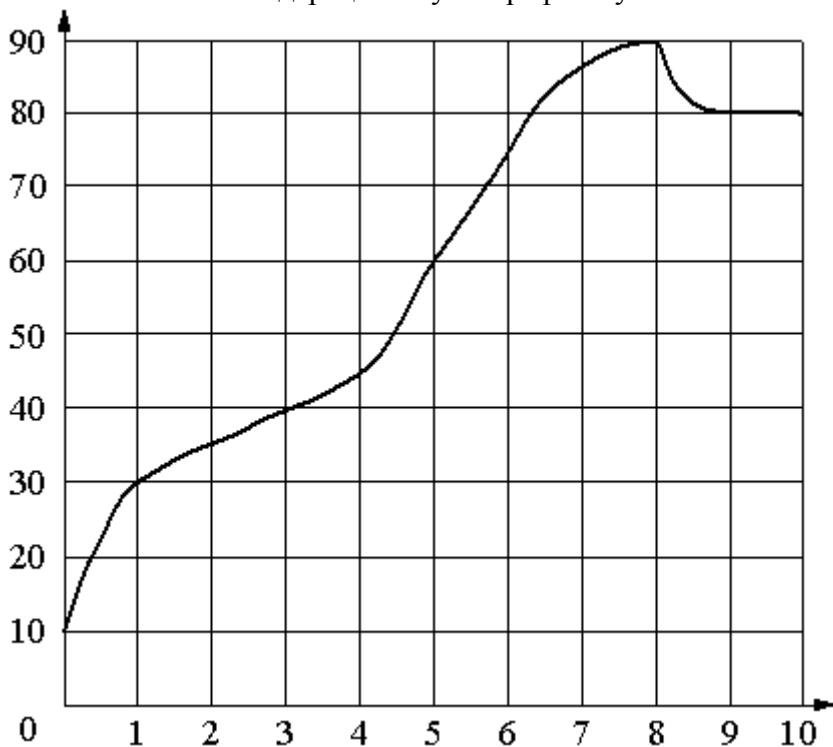
- 1) Мәйданы буенча Кытай дөньяда икенче урынны алып тора.
- 2) СШАның мәйданы – 9,5 млн км².
- 3) СШАның мәйданы Кытай мәйданыннан 7,6 млн км² га кечкенәрәк.
- 4) Австралиянең мәйданы Россия мәйданыннан кечкенәрәк.

Жавапка, сайлап алынган очраklarның номерларын буш ара калдырмыйча, өтерләрсез языгыз.

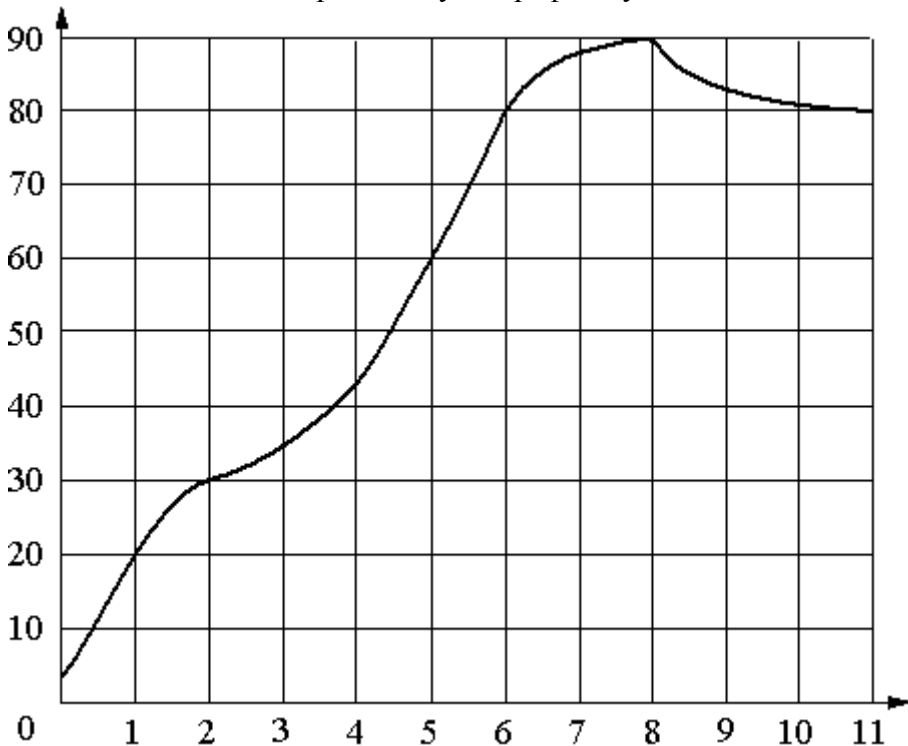
33) Графикта жиңел автомобиль двигателенең жылыну графигы бирелгән. Абсциссалар күчәрендә двигательне эшләтә башлаганнан исәпләнгән вакыт (мин), э ординаталар күчәрендә — двигатель температурасы (Цельсийларда). Двигатель ничә минут эчендә 30°C тан 90°Cка кадәр жылынуын график буенча билгеләгез.



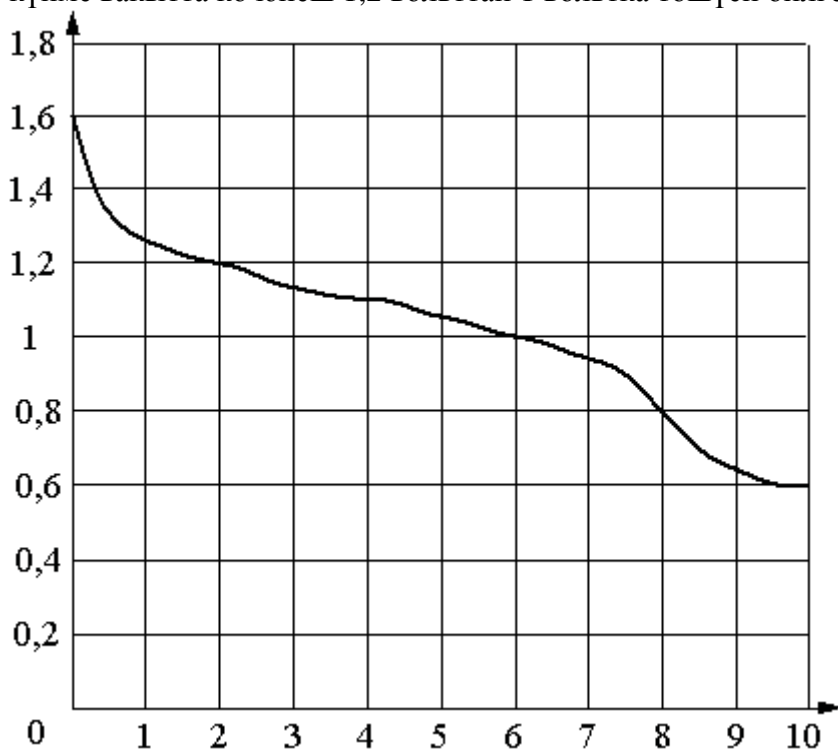
34) Графиката жиңел автомобиль двигателенең жылыну графигы бирелгән. Абсциссалар күчәрендә двигательне эшләтә башлаганнан исәпләнгән вакыт(мин), ә ординаталар күчәрендә — двигатель температурасы(Цельсийларда). Двигатель ничә минут эчендә 40°C тан 90°Cка кадәр жылынуын график буенча билгеләгез.



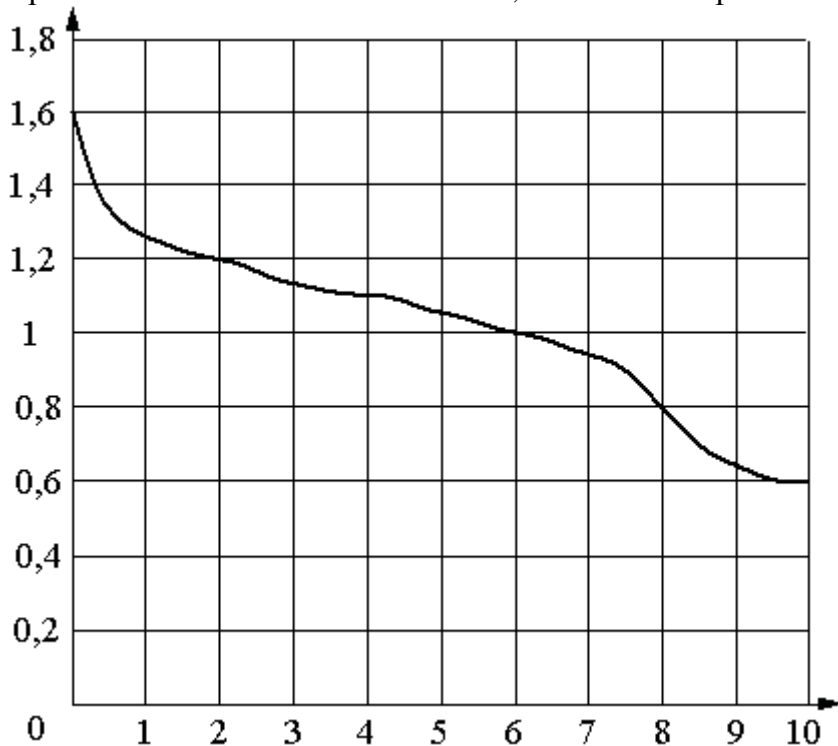
35) Графиката жиңел автомобиль двигателенең жылыну графигы бирелгән. Абсциссалар күчәрендә двигательне эшләтә башлаганнан исәпләнгән вакыт (мин), ә ординаталар күчәрендә — двигатель температурасы (Цельсийларда). Двигатель ничә минут эчендә 30°C тан 60°C ка кадәр жылынуын график буенча билгеләгез.



36 Фонарь эшлэгэндэ, батареясы утыра, һәм электр чылбырында акрынлап көчөнөш кими. Рәсемдә көчөнөшнөң фонарь эшлэгән вакытка бәйлелек графигы бирелгән. Рәсем буенча күпме вакытта көчөнөш 1,2 вольттан 1 вольтка төшүөн билгеләгез.



37 Фонарь эшлэгэндэ, батареясы утыра, һәм электр чылбырында акрынлап көчөнөш кими. Рәсемдә көчөнөшнөң фонарь эшлэгән вакытка бәйлелек графигы бирелгән. Рәсем буенча күпме вакытта көчөнөш 1 вольттан 0,8 вольтка төшүөн билгеләгез.



38 Мәктәп футбол командасында уйнаучы ир-егетләрнең уртача буйлары 169 см. Команда составындагы Русланның бую 162 см икәне билгеле. Түбәндәге раслауларның кайсы дөрөс?

- 1) Командада бую 168 см дан зуррак булган уенчы бар
- 2) Руслан — командада иң кечкенә уенчы.
- 3) Командада Русланнан кала, 169 см дан кечкенәрәк булган уенчы табылачак.
- 4) Командада 172 см дан зуррак булган уенчы табылачак.

Жавапка сайлап алынган очракның номерын языгыз.

39 Мәктәп баскетбол командасында уйнаучы ир-егетләрнең уртача буйлары 175 см. Команда составындагы Маратның бую 175 см икәне билгеле. Түбәндәге раслауларның кайсы дөрөс?

- 1) Командада Мараттан кала тагын бер уенчының бую 175 см.
- 2) Командада 175 см дан кечкенәрәк булган уенчы табылачак.
- 3) Командада Мараттан кала, 175 см дан кечкенәрәк булмаган уенчы табылачак.
- 4) Марат — командада иң кечкенә уенчы.

Жавапка сайлап алынган очракның номерын языгыз.

40 Ренат яшәгән шәһәрдә һәр кеше көнгә уртача 3,1 л, ә Ренат көнгә 3,4 л су эчә. Түбәндәге раслауларның кайсы дөрөс?

- 1) Ренаттан кала, шәһәрдә барлык яшәүчеләр көнгә 3,1 л су эчәләр.
- 2) Шәһәрдә 3,1 л дан кимрәк су эчүче кеше аермачык табылачак.
- 3) Ренаттан караганда күбрәк су эчүче аермачык табылачак.
- 4) Көнөнә 3 л су эчүче аермачык табылачак.

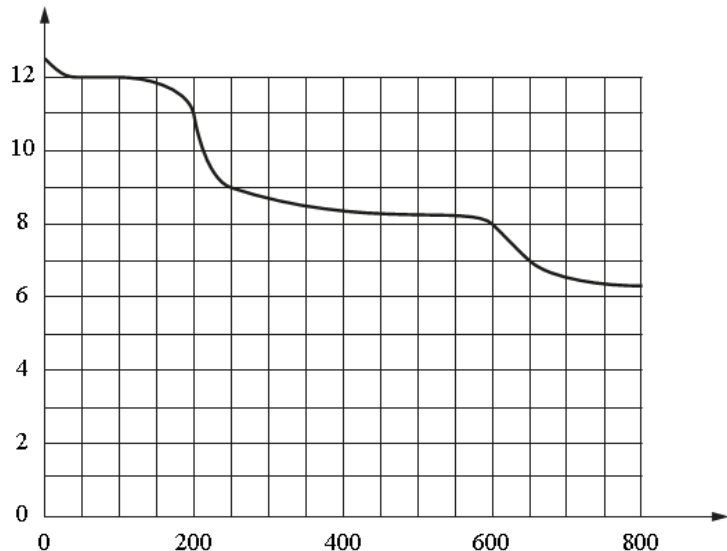
Жавапка сайлап алынган очракның номерын языгыз.

41 Тания укыган класста кызларның уртача буйлары 164 см, ә Танияның бую - 162 см. Түбәндәге раслауларның кайсы дөрөс?

- 1) Класста бую 164 см булган кыз һичшиксез бар.
- 2) Класста һичшиксез бую 162 см дан кечкенәрәк булган кыз бар.
- 3) Класста һичшиксез бую 164 см дан зуррак булган кыз бар.
- 4) Класста һичшиксез бую 164 см дан зуррак булган ике кыз бар.

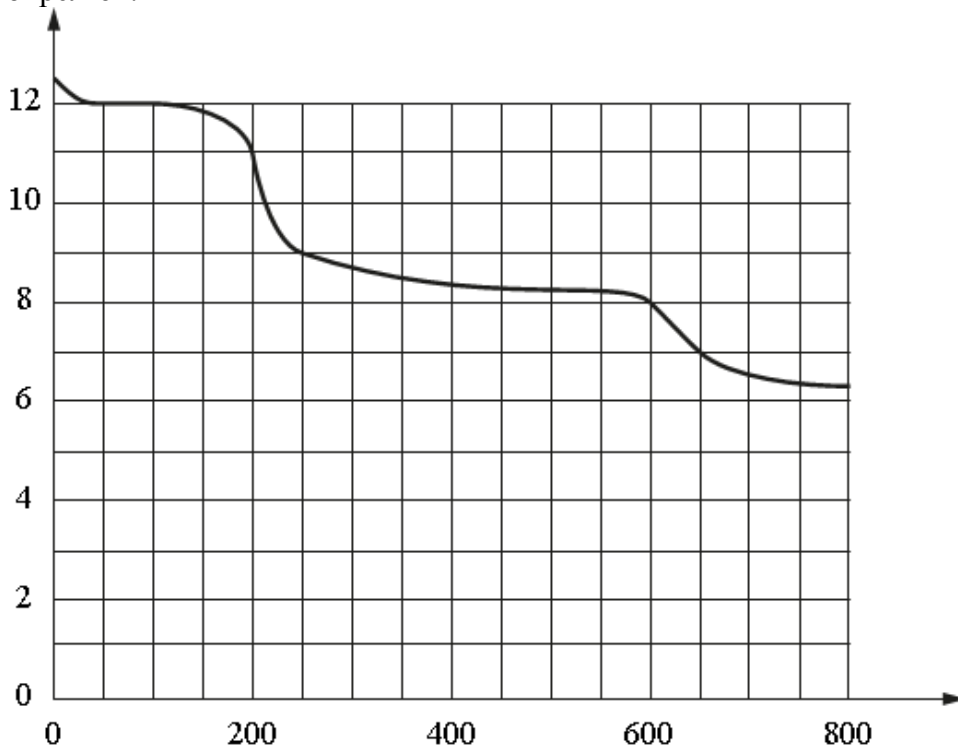
Жавапка сайлап алынган очракның номерын языгыз.

42 Температураның диңгез өсте тигезлегенән биеклеккә бәйлелек графигы бирелгән. Горизонтальләрдә биеклек (метрларда), вертикаль буенча — температура (Цельсийларда) салынган.



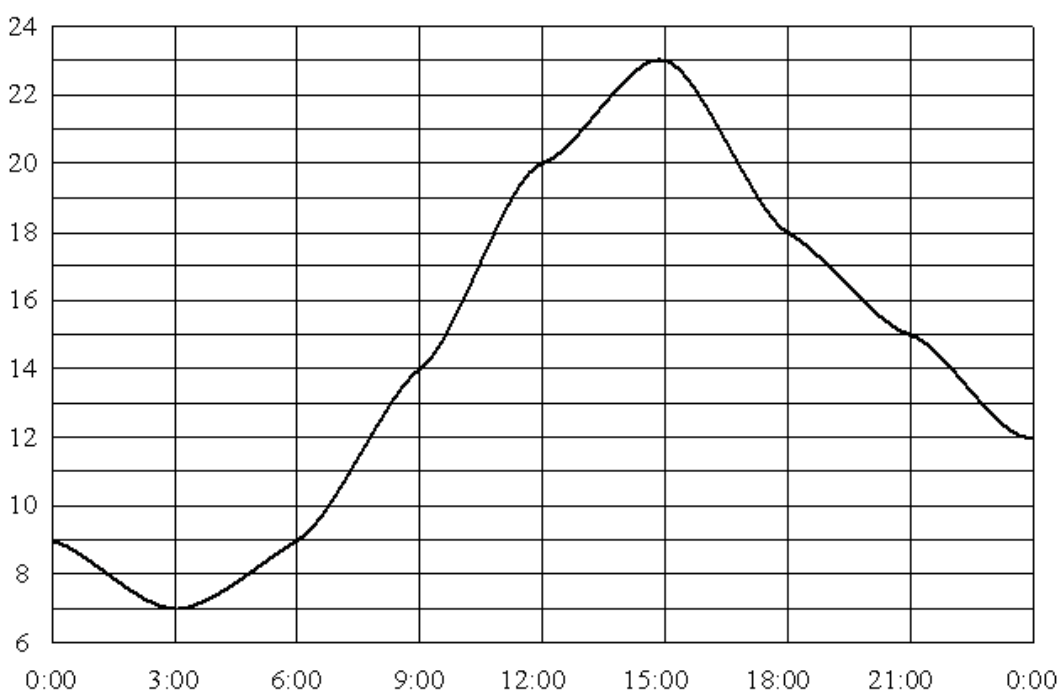
200 метр биеклектәге температура 650 метр биеклектәге температурадан күпмегә югарырак булуын график буенча билгеләгез.

43 Температураның диңгез өсте тигезлегеннән биеклеккә бәйлелек графигы бирелгән. Горизонтальләрдә биеклек (метрларда), вертикаль буенча — температура (Цельсийларда) бирелгән.

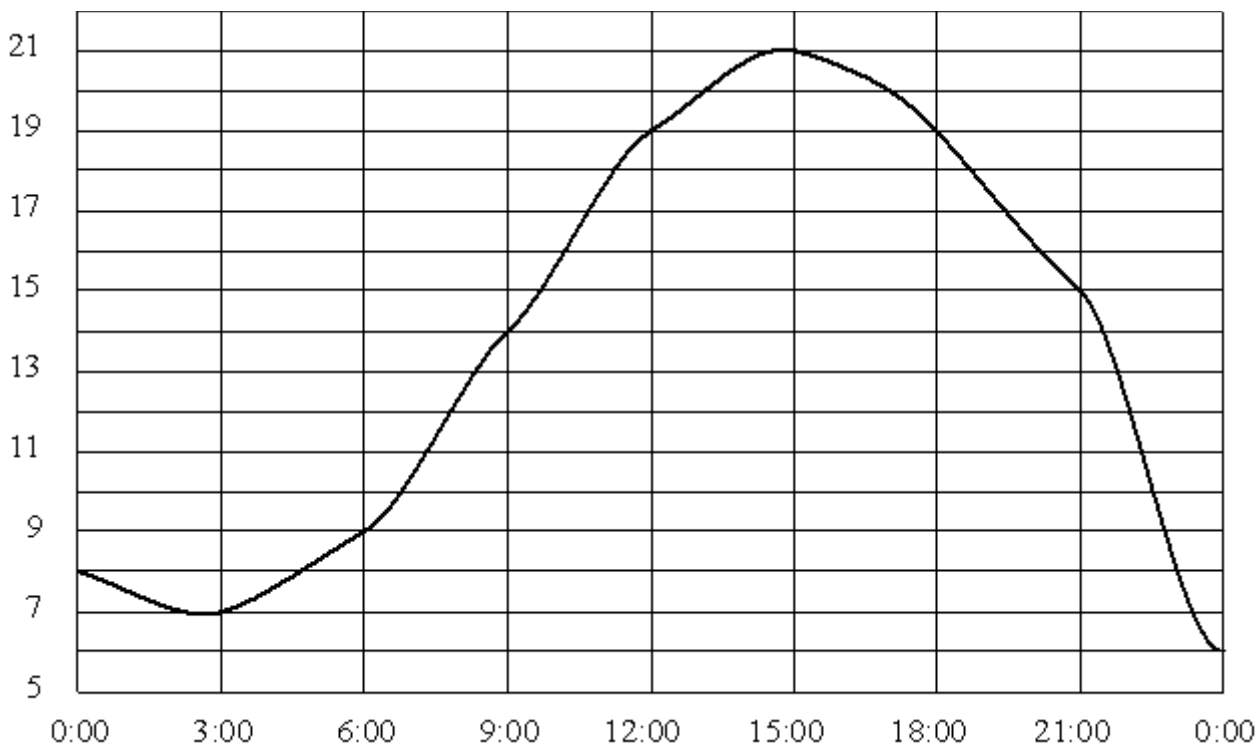


200 метр биеклектәге температура 250 метр биеклектәге температурадан күпмегә югарырак булуын график буенча билгеләгез.

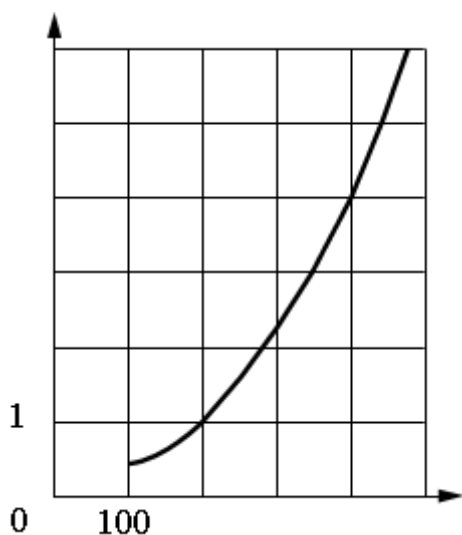
44 Рәсемдә температураның тәүлек дәвамында үзгәреше бирелгән. Горизонтальләрдә тәүлектәге вакыт, вертикаль буенча — температура (Цельсийларда) күрсәтелгән. Тәүлекнең беренче яртысында ничә сәгать бие температура 9°C тан артмаган?



45 Рәсемдә температураның тәүлек дәвамында үзгәреше бирелгән. Горизонтальләрдә тәүлектәге вакыт, вертикаль буенча — температура (Цельсийларда) күрсәтелгән. Тәүлекнең икенче яртысында ничә сәгать буе температура 15°C тан артмаган?

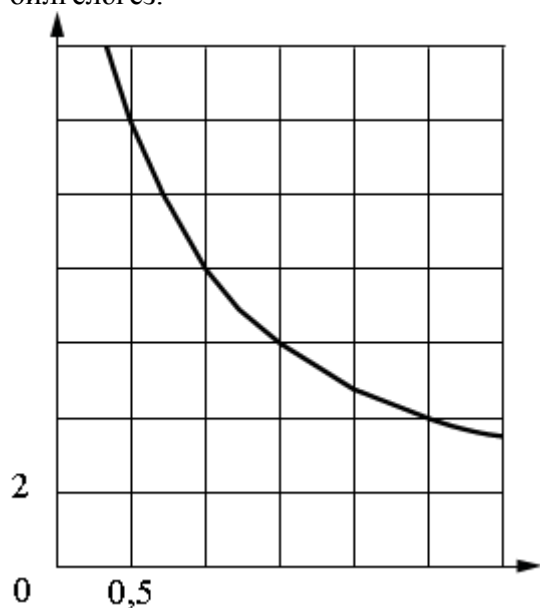


46 Самолет горизонталь очканда канатка тәэсир итүче күтәрү көченең тизлеккә бәйлелеге рәсемдә күрсәтелгән. Абсциссалар күчәрендә тизлек (км/сәг), ординаталар күчәрендә — көч (тонна көчләрдә). Тизлек 400 км/сәг булганда, күтәрү көче күпме булганын рәсемнән табыгыз.

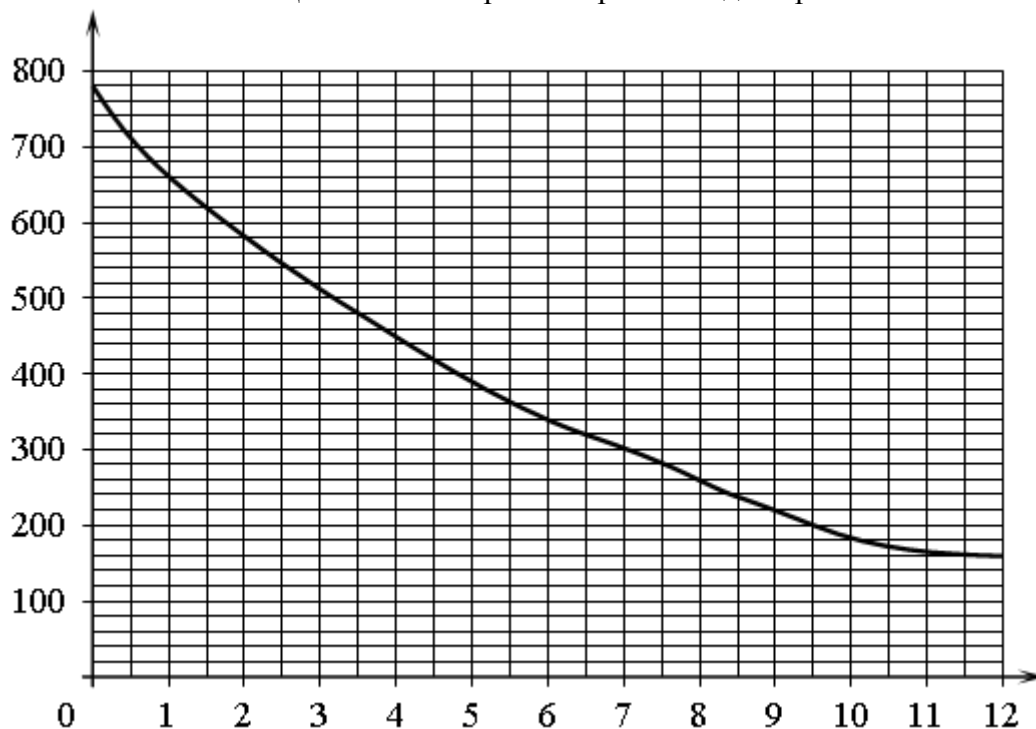


47 Автомобиль жылыткычының егәрлеген өстәмә каршылык ярдәмендә тоткычны борып көйләп була. Бу вакытта электр двигателенең электр чылбырындагы ток зурлыгы үзгәрә — каршылык кимрәк булган саен ток зурлыгы арта һәм жылыткыч двигателе кызуырак әйләнә. Рәсемдә ток зурлыгының каршылыкка бәйлелеге бирелгән. Абсциссалар

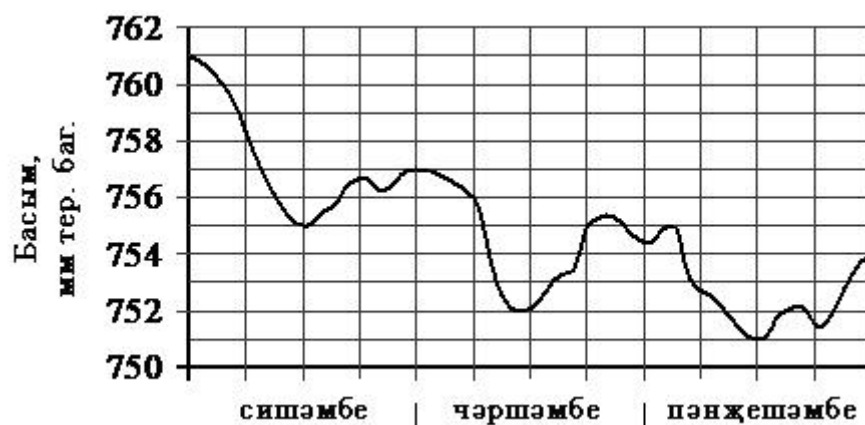
күчөрдө каршылык (Ом), ординаталар күчөрдө — ток зурлыгы (Амперларда) бирелгөн. Каршылык 0,5 Ом булганда, чылбырдагы ток зурлыгын рәсем буенча билгеләгез.



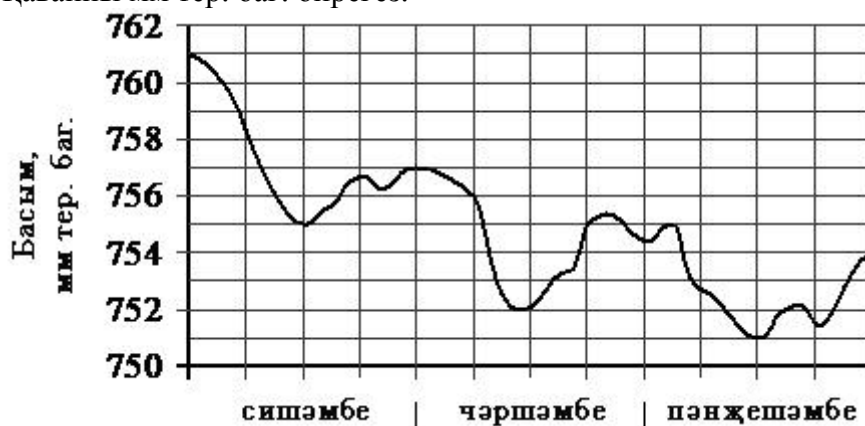
48 Рәсемдә атмосфера басымының диңгез өсте биеклегеннән бәйлелек графигы бирелгән. Горизонтальләр буенча диңгез өсте тигезлегеннән биеклек (километрларда), ә вертикальләрдә —атмосфера басымы (мм тер.баг.) күрсәтелгән. 1 км биеклектә атмосфера басымын табыгыз. Жавапны мм тер.баг. берәмлегендә бирегез.



49 Шәһәрдә өч көн эчендә атмосфера басымының үзгәрү графигы бирелгән. Горизонталь күчәрдә атна көннәре һәм вакыт бирелгән, ә вертикаль күчәрдә —атмосфера басымы (мм тер. баг.) Сишәмбе көндөзгә сәгать уникедә атмосфера басымы күпме булуын билгеләгез. Жавапны мм тер. баг. бирегез.



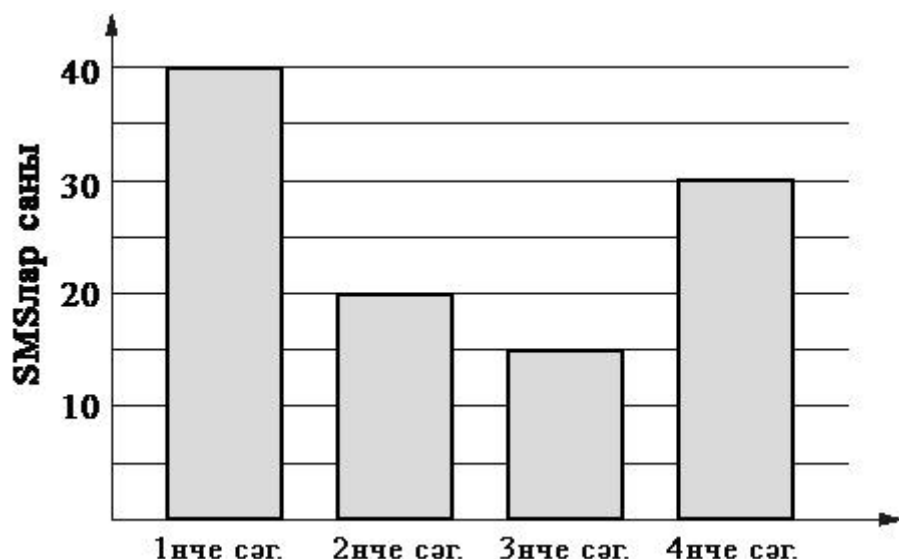
50 Шәһәрдә өч көн эчендә атмосфера басымының үзгәрү графигы бирелгән. Горизонталь күчәрдә атна көннәре һәм вакыт бирелгән, ә вертикаль күчәрдә —атмосфера басымы (мм тер. баг.) Чәршәмбе кичке сәгать алтыда атмосфера басымы күпме булуын билгеләгез. Җавапны мм тер. баг. бирегез.



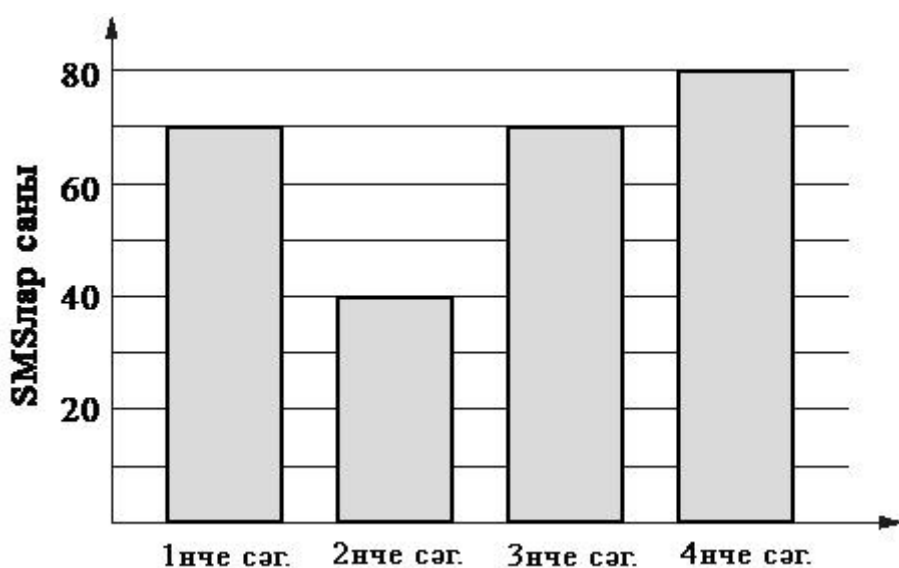
51 Сатуга кергән 80 кесә фонаренең якынча 8 е ватык чыга. Кибеттә очраклы рәвештә сайлап алган фонарьнең төзек булу ихтималлыгын табыгыз.

52 Сатуга кергән 150 кесә фонаренең якынча 12 се ватык чыга. Кибеттә очраклы рәвештә сайлап алган фонарьнең төзек булу ихтималлыгын табыгыз.

53 Диаграммада дүрт сәгатьлек эфирда радио тыңлаучыларның сәгать саен жибәргән SMS лар саны күрсәтелгән. Беренче ике сәгатьтә жибәрилгән SMS саны ахыргы ике сәгатьтә жибәрилгән SMS лар саныннан ничәгә күбрәк булуын диаграмма буенча билгеләгез.



54) Диаграммада дүрт сәгәтлөк эфирда радио тыңлаучыларның сәгәт саен жибергән SMS лар саны күрсәтелгән. Ахыргы ике сәгәттә жиберелгән SMS лар саны беренче ике сәгәттә жиберелгән SMS лар санынан ничегә күбрәк булуын диаграмма буенча билгеләгез.



55) Экзаменда 40 билет куела. Марат аларның 10 сын **өйрәнмәсә**, аңа экзаменда **өйрәнгән** билет туры килү ихтималлыгын табыгыз.

56) Экзаменда 60 билет куела. Илдар аларның 6 сын **өйрәнмәсә**, аңа экзаменда **өйрәнгән** билет туры килү ихтималлыгын табыгыз.

57) Эти-әниләр комитеты уку елы тәмамлану уңае белән балаларга бүләккә 10 пазл сатып алды. Аларның 7 се машиналар белән, ә 3се шәһәр күренеше белән. Бүләкләрне очраклы рәвештә 10 балага бүлгәндә, Руслан исемле малайга да пазл элөгә. Русланга машиналы пазл элөгү ихтималлыгын табыгыз.

58) Эти-әниләр комитеты уку елы тәмамлану уңае белән балаларга бүләккә 25 пазл сатып алды. Аларның 19 ы машиналар белән, ә 6 сы шәһәр күренеше белән. Бүләкләр очраклы

рәвештә 25 балага бүленә, һәм алар арасында Тимур исемле малайга да пазл элэгә. Тимурга машиналы пазл элэгү ихтималын табыгыз.

59) Акция шартлары буенча һәр унынчы кофе банкасында приз бар. Призлар очраклы рәвештә бүленгән. Валя приз оту нияте белән бер банка кофе сатып ала. Ваяның сатып алган банкасында приз **булмау** ихтималлыгын табыгыз.

60) Акция шартлары буенча һәр йөзенче кофе банкасында приз бар. Призлар очраклы рәвештә бүленгән. Галя приз оту нияте белән бер банка кофе сатып ала. Галяның сатып алган банкасында приз **булмау** ихтималлыгын табыгыз.

61) Әбинең 20 чокыры бар: 8 е кызыл чәчәкләр белән, калганнары зәңгәр чәчәкләр белән. Әби очраклы рәвештә бер чокырга чэй агыза. Бу чокырның зәңгәр чәчәкле булу ихтималын табыгыз.

62) Тарелкада тыштан бертөрле булган бөккәннәр ята: 3 се ит белән, 13 е кәбестә белән, ә калган 4 се чия белән. Айдар очраклы алган бер бөккән чия белән туры килү ихтималлыгын табыгыз.

63) Такси фирмасында хәзерге вакытка 10 машина буш: 3 кара, 4 сары һәм 3 яшел. Чакыру буенча очраклы рәвештә иң якында булган машина килә. Килгән машинаның сары булу ихтималлыгын табыгыз.

64) Такси фирмасында хәзерге вакытка 20 машина буш: 4 кара, 6 сары һәм 10 яшел. Чакыру буенча очраклы рәвештә иң якында булган машина килә. Килгән машинаның сары булу ихтималлыгын табыгыз.

65) Регионда һәр яңа туган баланың ир бала булу ихтималлыгы 0,49. 2005 нче елда бу регионда һәр 1000 яңа туган балага 470 кыз бала туры килгән булса, кызлар туу ешлыгы ихтималлыктан күпмегә аерыла?

66) Регионда һәр яңа туган баланың ир бала булу ихтималлыгы 0,505. 2006 нчы елда бу регионда һәр 1000 яңа туган балага 498 кыз бала туры килгән булса, кызлар туу ешлыгы ихтималлыктан күпмегә аерыла?

67) Таблицада 4 атучының тренировкада күрсәткән результатлары китерелгән.

Атучының номеры	Ату саны	Тидерү саны
1	43	31
2	63	20
3	45	20
4	50	9

Тренер ату ешлыгы зуррак булганын ярышка жибәергә уйлый. Тренер кайсы атучыны сайлый? Җавапта аның номерын языгыз.

68) Таблицада 4 атучының тренировкада күрсәткән результатлары китерелгән.

Атучының номеры	Ату саны	Тидерү саны
1	34	7

2	69	10
3	44	15
4	36	18

Тренер ату ешлығы зуррак булганын ярышка жибәергә уйлый. Тренер кайсы атучыны сайлай? Жавапта аның номерын языгыз.

69 Таблицада 4 атучының тренировкада күрсәткән результаталары китерелгән.

Атучының номеры	Ату саны	Тидерү саны
1	46	8
2	54	33
3	39	14
4	58	18

Тренер ату ешлығы зуррак булганын ярышка жибәергә уйлый. Тренер кайсы атучыны сайлай? Жавапта аның номерын языгыз.

70 Таблицада 4 атучының тренировкада күрсәткән результаталары китерелгән.

Атучының номеры	Ату саны	Тидерү саны
1	59	49
2	60	26
3	65	48
4	53	6

Тренер ату ешлығы зуррак булганын ярышка жибәергә уйлый. Тренер кайсы атучыны сайлай? Жавапта аның номерын языгыз.

71 Атучы 3 тапкыр мишеньгә ата. Бер тапкыр атканда мишеньгә элэгү ихтималлыгы 0,9. Атучының башта ике тапкыр атканда мишеньгә элэгү, ә соңгы тапкыр атканда тидерә алмавының ихтималлыгын табыгыз.

72 Атучы 4 тапкыр мишеньгә ата. Бер тапкыр атканда мишеньгә элэгү ихтималлыгы 0,6. Атучының беренче тапкыр атканда мишеньгә элэгү, ә соңгы 3 тапкыр атканда тидерә алмавының ихтималлыгын табыгыз.

73 Атучы 4 тапкыр мишеньгә ата. Бер тапкыр атканда мишеньгә элэгү ихтималлыгы 0,6. Атучының беренче 3 тапкыр атканда мишеньгә элэгү, ә соңгы тапкыр атканда тидерә алмавының ихтималлыгын табыгыз.

74 Атучы 5 тапкыр мишеньгә ата. Бер тапкыр атканда мишеньгә элэгү ихтималлыгы 0,6. Атучының беренче 2 тапкыр атканда мишеньгә элөгү, ә соңгы 3 тапкыр атканда тидерә алмавының ихтималлыгын табыгыз.

75 Уен кубигын ике тапкыр ыргыталар. Ике тапкыр атканда чыккан саннарның суммасы 5 яки 8 булу ихтималлыгын табыгыз.

- 76** Уен кубигын ике тапкыр ыргыталар. Ике тапкыр атканда чыккан саннарның суммасы 7 яки 10 булу ихтималлыгын табыгыз.
- 77** Уен кубигын ике тапкыр ыргыталар. Ике тапкыр атканда чыккан саннарның суммасы 4 яки 7 булу ихтималлыгын табыгыз.
- 78** Яңа шариклы ручканың начар язу (яки язмау) ихтималлыгы 0,17. Сатучы очраклы сайлап алган бер ручканың яхшы язу ихтималлыгын табыгыз.
- 79** Яңа шариклы ручканың начар язу (яки язмау) ихтималлыгы 0,23. Сатучы очраклы сайлап алган бер ручканың яхшы язу ихтималлыгын табыгыз.
- 80** Очраклы экспериментта симметрик тәңкәне 4 тапкыр ыргыталар. 3 тапкыр бөркет чыгу ихтималлыгын табыгыз.
- 81** Уен кубигын ике тапкыр ыргыталар. Бер тапкыр булса да 3 тән зуррак сан төшү ихтималлыгын табыгыз.
- 82** Уен кубигын ике тапкыр ыргыталар. Ике тапкырында да 3 тән зуррак сан төшү ихтималлыгын табыгыз.
- 83** Уен кубигын ыргытканда, жөп санда очколар чыгу ихтималлыгын табыгыз.
- 84** Уен кубигын ыргытканда, 1 дән кечкенә булмаган санда очколар чыгу ихтималлыгын табыгыз.
- 85** Уен кубигын ыргытканда, 3 тән зур булмаган санда очколар чыгу ихтималлыгын табыгыз.
- 86** Очраклы экспериментта симметрик тәңкәне 2 тапкыр ыргыталар. 1 тапкыр бөркет чыгу ихтималлыгын табыгыз.
- 87** Коля очраклы рәвештә өчүрынлы санны сайлап ала. Бу санның 34 кә бүленү ихтималлыгын табыгыз.
- 88** Стас очраклы рәвештә өчүрынлы санны сайлап ала. Бу санның 20 гә бүленү ихтималлыгын табыгыз.
- 89** Коля очраклы рәвештә өчүрынлы санны сайлап ала. Бу санның 25 кә бүленү ихтималлыгын табыгыз.
- 90** Коля очраклы рәвештә өчүрынлы санны сайлап ала. Бу санның 49 га бүленү ихтималлыгын табыгыз.
- 91** Тюльпанның 600 суганчасыннан якынча 48 е тишелми. Очраклы сайлап алган суганчаның тишелеп чыгу ихтималлыгын табыгыз.
- 92** Крыжовник үсентеләренең якынча 36 сы ялганып үсеп китә алмый. Очраклы сайлап алган үсентенең үсеп китү ихтималлыгын табыгыз.
- 93** Фасоль орлыкларының 500 суганчасыннан якынча 125 е тишелми. Очраклы сайлап алган фасоль орлыгының тишелеп чыгу ихтималлыгын табыгыз.

94) Диаграммаларда Себер федераль округы жирлэрeнeң категорияләр буенча бүленешe бирелгән. Диаграмма буенча урман фонды жирләрe 50% тан артык булган округларны күрсәтeгeз.



Әгәр Себер федераль округының жирләрe 5115000 км² булса, авыл хужалыгы жирләрe күпмe майданны алып торыр? Сайлап алган җавапның номерын языгыз.

- 1) 3 144 мең тирәсe
- 2) 1 572 мең тирәсe
- 3) 2 358 мең тирәсe
- 4) 3 762 мең тирәсe

95) Диаграммада шоколадтагы туклыклы матдэләрнeң составы һәм микъдарe күрсәтелгән.

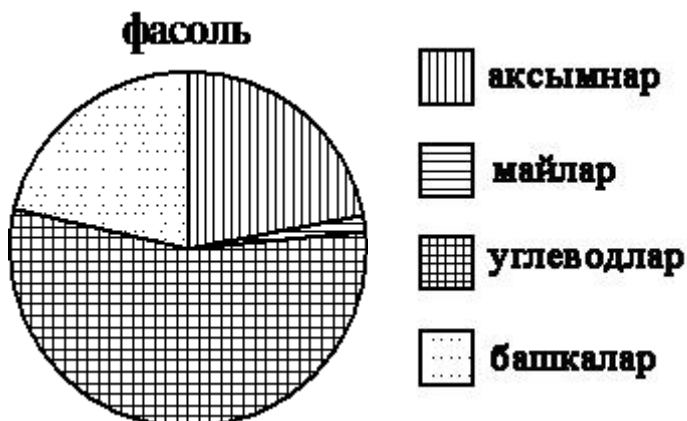


300 грамм шоколадта якынча күпмe углевод бар?

- 1) 50 г тирәсe
- 2) 120 г тирәсe
- 3) 30 г тирәсe
- 4) 150 г тирәсe

Җавапка сайлап алынган очракның номерын языгыз.

96 Диаграммада фасольдәге туклыклы матдэләрнең составы һәм микъдаре күрсәтелгән.



1000 грамм фасольдә яқынча күпме углевод бар?

- 1) 500 г тирәсе
- 2) 60 г тирәсе
- 3) 250 г тирәсе
- 4) 40 г тирәсе

Жавапка сайлап алынган очракның номерын языгыз.

97 Диаграммада эремчәктәге туклыклы матдэләрнең составы һәм микъдаре күрсәтелгән.

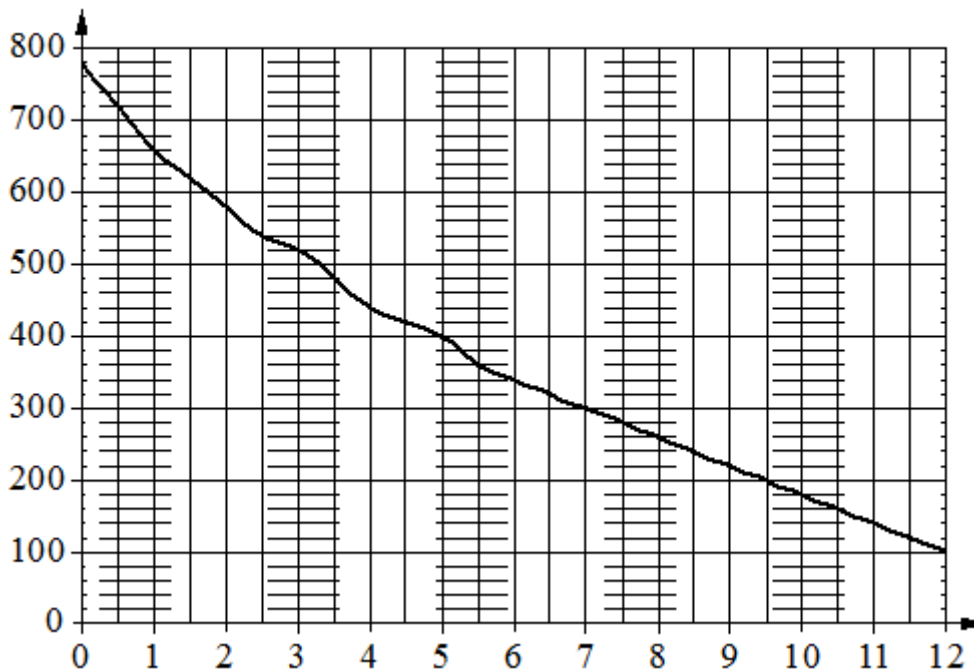


600 грамм эремчәктә яқынча күпме углевод, май, аксымнардан тыш башка матдэләр бар?

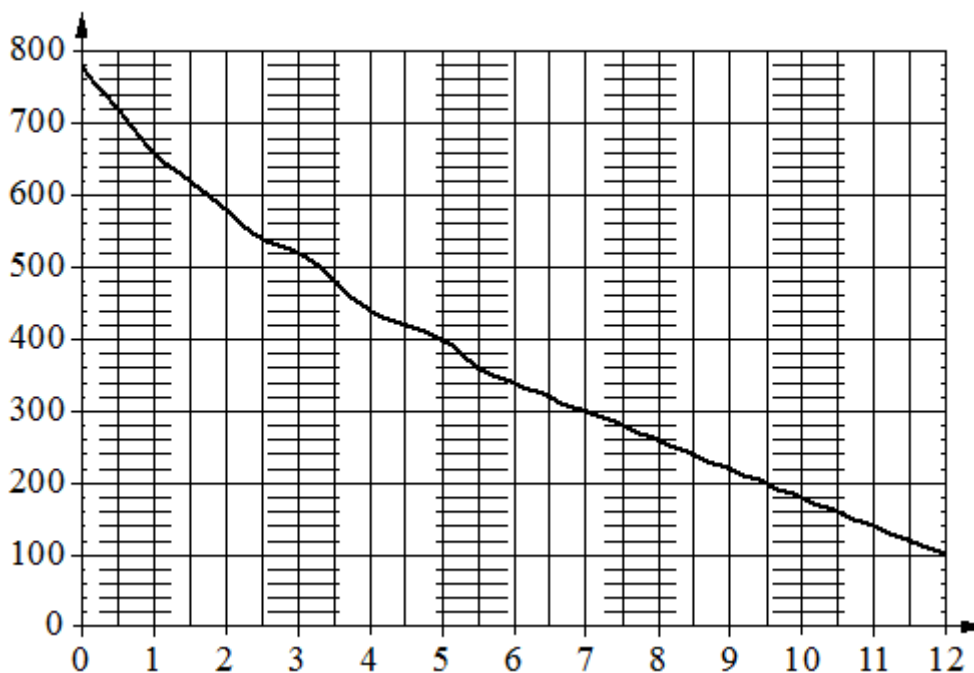
- 1) 120 г тирәсе
- 2) 70 г тирәсе
- 3) 420 г тирәсе
- 4) 300 г тирәсе

Жавапка сайлап алынган очракның номерын языгыз.

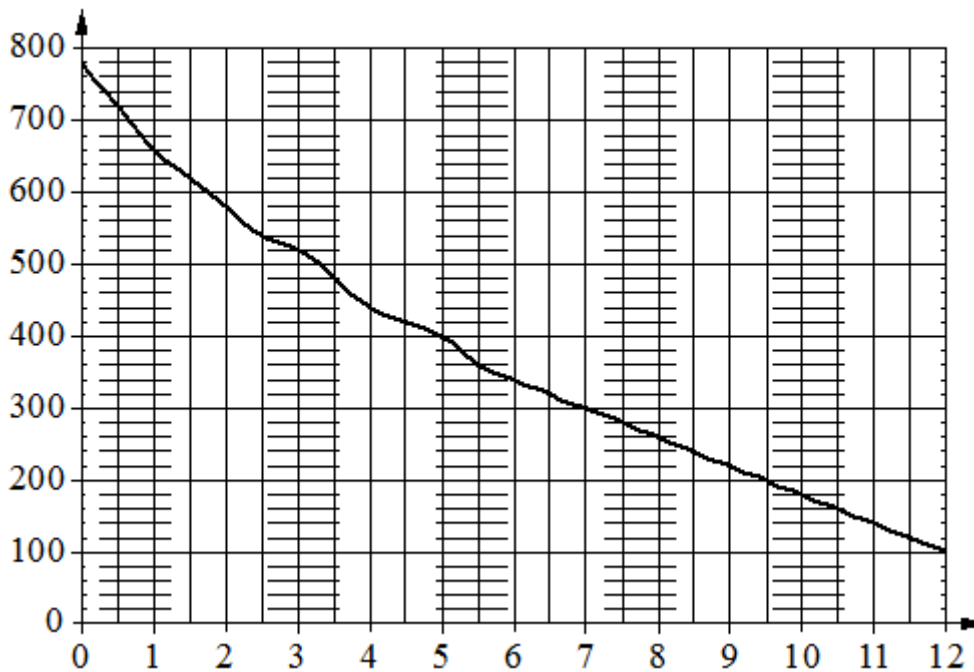
98 Рәсемдә атмосфера басымының диңгез өсте биеклегеннән бәйләлек графигы бирелгән. Горизонталь күчәрдә диңгез өсте тигезлегеннән биеклеке (километрларда), ә вертикальләрдә — атмосфера басымы (мм тер.баг.) күрсәтелгән. Нинди биеклектә атмосфера басымы 660 мм тер.баг. булыр? Жавапны км.ларда языгыз.



99 Рәсемдә атмосфера басымының дингез өсте биеклегеннән бәйлелек графигы бирелгән. Горизонтальләрдә дингез өсте тигезлегеннән биеклек (километрларда), ә вертикальләрдә — атмосфера басымы (мм тер.баг.) күрсәтелгән. Нинди биеклектә атмосфера басымы 720 мм тер.баг. булыр? Жавапны км.ларда языгыз.



100 Рәсемдә атмосфера басымының дингез өсте биеклегеннән бәйлелек графигы бирелгән. Горизонтальләрдә дингез өсте тигезлегеннән биеклек (километрларда), ә вертикальләрдә — атмосфера басымы (мм тер.баг.) күрсәтелгән. Нинди биеклектә атмосфера басымы 620 мм тер.баг. булыр? Жавапны км.ларда языгыз.



101 Канцтоварлар кибетендә 206 ручка сатыла: 20 кызыл, 8 яшел, 12 шәмәхә, калганнары зәңгәр һәм кара. Зәңгәр һәм кара ручкалар тигез. Кибеттә очраклы сайлап алынган ручкаларның кызыл яки зәңгәр булу ихтималын табыгыз.

102 Канцтоварлар кибетендә 200 ручка сатыла: 31 кызыл, 25 яшел, 38 шәмәхә, калганнары зәңгәр һәм кара. Зәңгәр һәм кара ручкалар тигез. Кибеттә очраклы сайлап алынган ручкаларның кызыл яки кара булу ихтималын табыгыз.

103 Канцтоварлар кибетендә 165 ручка сатыла: 37 кызыл, 16 яшел, 46 шәмәхә, калганнары зәңгәр һәм кара. Зәңгәр һәм кара ручкалар тигез. Кибеттә очраклы сайлап алынган ручкаларның зәңгәр яки кара булу ихтималын табыгыз.

104 Өти-эниләр комитеты уку елы тәмамлану уңае белән балаларга бүләккә 25 пазл сатып алды. Аларның 22 се машиналар белән, ә 3се шәһәр күренеше белән. Бүләкләрне очраклы рәвештә 25 балага бүлгәндә, Андрей исемле малайга да пазл элгә. Андрейга машиналы пазл элгү ихтималлыгын табыгыз.

105 Сатуга кергән 150 кесә фонаренең уртача 3 се төзек түгел. Кибеттә очраклы сайлап алган фонарьнең төзек булу ихтималын билгеләгез.

106 Сатуга кергән 50 кесә фонаренең уртача 5 се төзек түгел. Кибеттә очраклы сайлап алган фонарьнең төзек булу ихтималын билгеләгез.

107 Экзаменда 35 билет куела. Стас аларның 7 сен өйрәнергә өлгермәде. Аңа өйрәнгән билет туры килү ихтималлыгын табыгыз.

108 Экзаменда 40 билет куела. Саша аларның 2 сен өйрәнергә өлгермәде. Аңа өйрәнгән билет туры килү ихтималлыгын табыгыз.

109 Экзаменда 40 билет куела. Яша аларның 4 сен өйрәнергә өлгермәде. Аңа өйрәнгән билет туры килү ихтималлыгын табыгыз.

110 Такси фирмасында хәзерге вақытка 10 машина буш: 5 кара, 3 сары һәм 2 яшел. Чакыру буенча очраклы рәвештә иң якында булган машина килә. Килгән машинаның сары булу ихтималлыгын табыгыз.

111 Такси фирмасында хәзерге вақытка 10 машина буш: 1 кара, 1 сары һәм 8 яшел. Чакыру буенча очраклы рәвештә иң якында булган машина килә. Килгән машинаның сары булу ихтималлыгын табыгыз.

112 Такси фирмасында хәзерге вақытка 20 машина буш: 3 кара, 3 сары һәм 14 яшел. Чакыру буенча очраклы рәвештә иң якында булган машина килә. Килгән машинаның сары булу ихтималлыгын табыгыз.

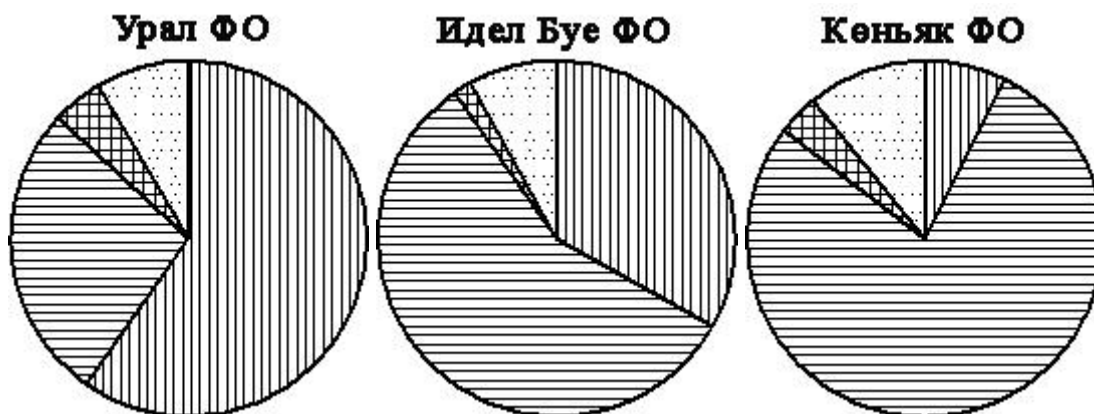
113 Такси фирмасында хәзерге вақытка 30 машина буш: 6 кара, 3 сары һәм 21 яшел. Чакыру буенча очраклы рәвештә иң якында булган машина килә. Килгән машинаның сары булу ихтималлыгын табыгыз.

114 Яңа шариклы ручканың начар язу (яки язмау) ихтималлыгы 0,22. Сатучы сайлап алган бер ручканың яхшы язу ихтималлыгын табыгыз.

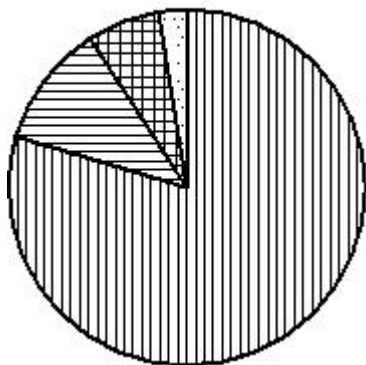
115 Яңа шариклы ручканың начар язу (яки язмау) ихтималлыгы 0,07. Сатучы сайлап алган бер ручканың яхшы язу ихтималлыгын табыгыз.





116 Яңа шариклы ручканың начар язу (яки язмау) ихтималлыгы 0,11. Сатучы сайлап алган бер ручканың яхшы язу ихтималлыгын табыгыз.

117 Диаграммаларда Урал, Идел Буе, Көнъяк һәм Ерак Көнчыгыш округы жирләрәненә категорияләр буенча бүленеше бирелгән. Диаграмма буенча авыл хужалыгы жирләре иң кечкенә булган округны күрсәтегез.



Ерак Көнчыгыш ФО



-  **Урман фонды жирлэре**
-  **Авыл хужалыгы жирлэре**
-  **Запас жирлэр**
-  **Башка төрдөгө жирлэр**

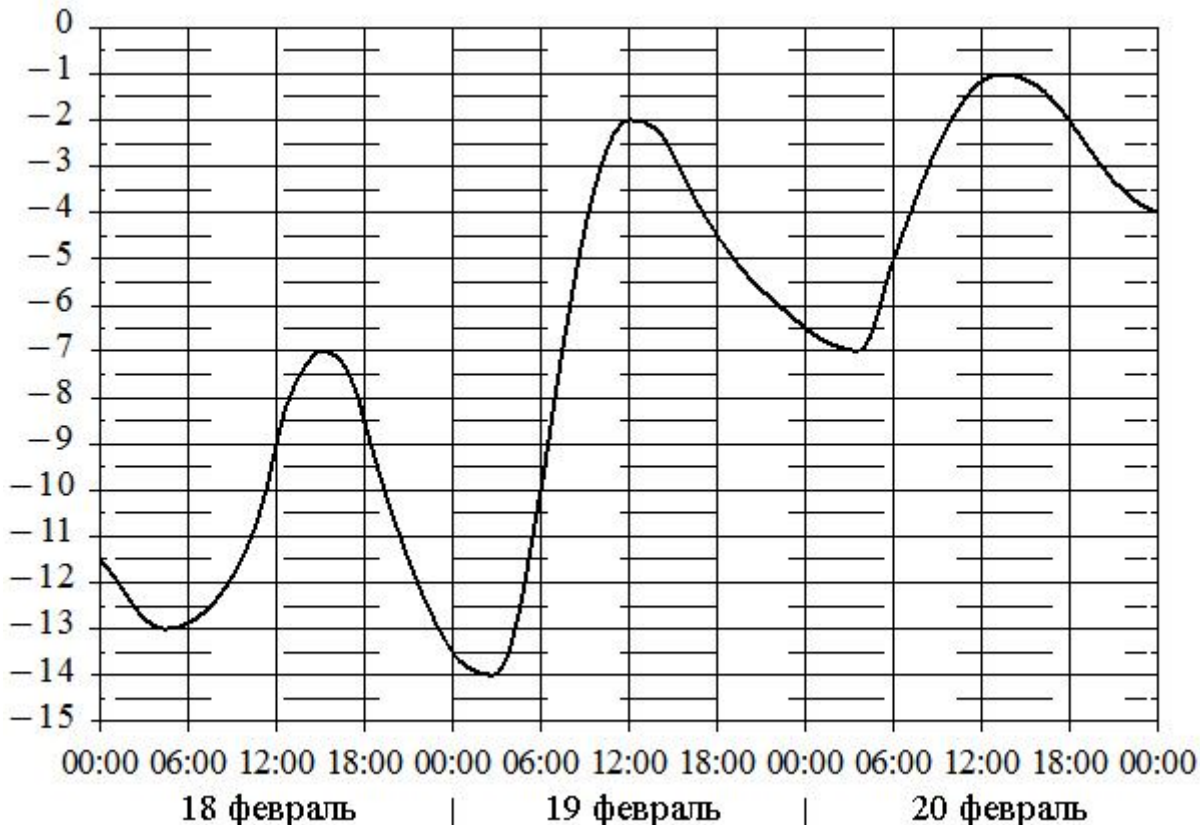
- 1) Урал ФО
- 2) Идел Буе ФО
- 3) Көнъяк ФО
- 4) Ерак Көнчыгыш ФО

Жавапка сайлап алынган очракның номерын языгыз.

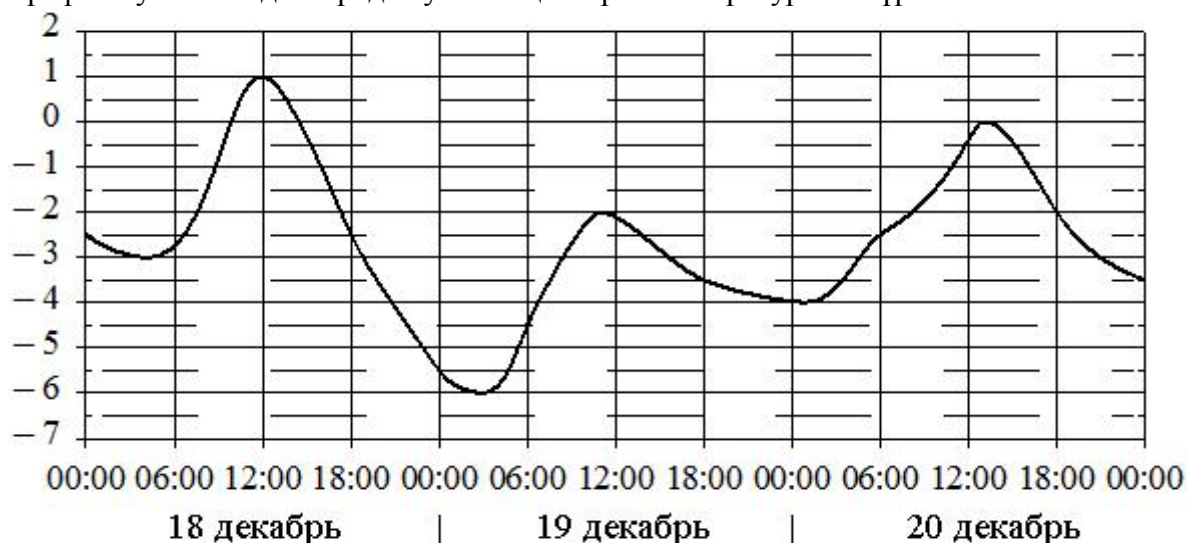
118 Чаңгы ярышында Россиядән 7 спортчы, Норвегиядән 1 спортчы, Швециядән 2 спортчы катнаша. Спортчыларның старт сызыгыннан китү тәртибе жирәбә ярдәмендә билгеләнә. Норвегия спортчысының беренче китү ихтималлыгын табыгыз.

119 Чаңгы ярышында Россиядән 7 спортчы, Норвегиядән 2 спортчы, Швециядән 1 спортчы катнаша. Спортчыларның старт сызыгыннан китү тәртибе жирәбә ярдәмендә билгеләнә. Швеция спортчысының беренче китү ихтималлыгын табыгыз.

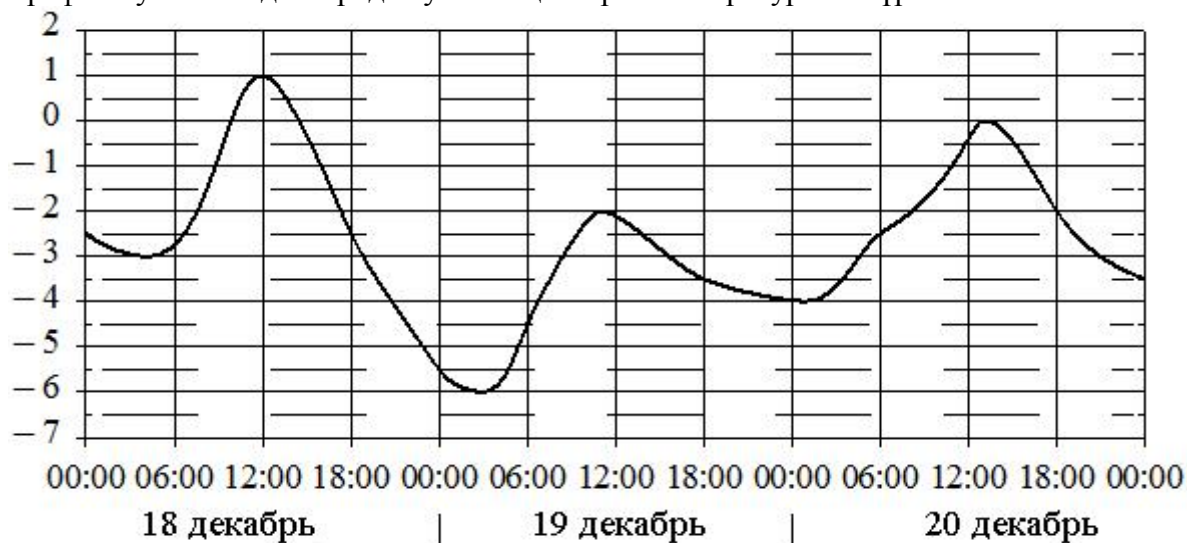
120 Графикта өч тәүлек эчендәге температура үзгәреше күрсәтелгән. Горизонталь күчәрдә вакыт һәм дата, ә вертикальләрдә — температура (Цельсий градусларында) бирелә. График буенча 20 февральдә булган иң югары температураны күрсәтегез.



121 Графикта өч тәүлек эчендәге температура үзгәреше күрсәтелгән. Горизонталь күчәрдә вакыт һәм дата, ә вертикальләрдә — температура (Цельсий градусларында) бирелә. График буенча 18 декабрьдә булган иң югары температураны күрсәтегез.



122 Графикта өч тәүлек эчендәге температура үзгәреше күрсәтелгән. Горизонталь күчәрдә вакыт һәм дата, ә вертикальләрдә — температура (Цельсий градусларында) бирелә. График буенча 19 декабрьдә булган иң югары температураны күрсәтегез.



123 Андрей очраклы рәвештә өчүрынлы сан сайлап ала. Бу санның 10 га бүленү ихтималлыгын табыгыз.

124 Неня очраклы рәвештә өчүрынлы сан сайлап ала. Бу санның 100 гә бүленү ихтималлыгын табыгыз.

125 Коля очраклы рәвештә өчүрынлы сан сайлап ала. Бу санның 93 кә бүленү ихтималлыгын табыгыз.