

Россия географиясе

1. Кыскача сурәтләмә нигезендә Россиянең регионнын билгеләгез. Бу өлкә илнең Европа өлешендә урнашкан һәм чит илләр белән чиктәш. Территориясенең зур өлеше Поляр түгәрәк артында урнашкан. Территориясендә тимер рудалары һәм төсле металлларның рудалары булу зур әһәмияткә ия. Әлеге өлкәнең территориясендә эре АЭС эшли.

2. Россиянең төрле регионнарындагы туристик фирмалар үз регионнарына туристлар жәлеп итү өчен слоганнар (реклама лозунглары) уйлап тапканнар. Слоганнар һәм регионнар арасында тәңгәллек урнаштырыгыз: беренче баганадагы һәр элементка икенче баганадан туры килә торган элементны сайлап алыгыз.

<u>СЛОГАННАР</u>	<u>РЕГИОННАР</u>
А) Эльбрус буйларына – альпинистлар һәм тау чаңгычыларына жирдәге жәннәткә рәхим итегез!	1) Кабардин-Балкар Республикасы
	2) Калининград өлкәсе
	3) Чиләбе өлкәсе
Б) Россиянең иң төньяк шәһәрләренә сәяхәт кылыгыз, аларның	4) Сахалин өлкәсе

кабатланмас	истәлекле
урыннары	белән
танышыгыз!	

Сайлаган цифрларыгызны таблицага туры килә торган хәрефләр астына урнаштырыгыз.

3. Түбәндә китерелгән, Россия территориясендә яшәгән халыкларның кайсы сан ягыннан иң күп булып исәпләнә?

- 1) якутлар
- 2) татарлар
- 3) комилар
- 4) калмыклар

4. Россиянең иң кырый территорияләре турындагы кайсы раслама дөрөс?

- 1) Иң кырый көнбатыш нокта Ленинград өлкәсендә.
 - 2) Иң кырый көнчыгыш нокта көнчыгыш озынлыкка карый.
 - 3) Иң кырый төньяк материк нокта Таймыр ярымутравында.
 - 4) Иң кырый көньяк нокта Грузия белән булган чиктә.
-
-

5. Төньяк диңгез юлы портларының кайсы туңмый?

- 1) Мурманск
 - 2) Анадырь
 - 3) Тикси
 - 4) Хатанга
-
-

6. Чум – болан тиреләреннән тегелгән япмалар белән тышланган конус рәвешендәге шатёр. Чум кырыс климат шартларында алып барыла торган күчмә тормыш рәвешенә жайланган. Чум кайсы халыкның традицион торак урыны санала?

- 1) эвенкларның
 - 2) мариларның
 - 3) калмыкларның
 - 4) чувашларның
-
-

7. Санап кителгән халыкларның кайсы Россиянең Европа Төньягында яшәүче төп халкы булып тора?

- 1) коми
 - 2) башкорт
 - 3) чуваш
 - 4) удмурт
-

8. Кыскача сурәтләмәсе нигезендә регионны билгеләгез.

Бу край диңгезгә чыкмый. Административ үзәк экватордан һәм Төньяк полюстан бер үк ераклыкта. Территориясенең зур өлешен калкулык алып тора. Төп табигый байлыкларының берсе булып кара туфраклы һәм каштан туфраклы җирләр тора, шуңа күрә авыл хужалыгы - икътисадының мөһим өлкәләренең берсе. Үсемлек үстерүчелек төрле бөртекле культуралар, көнбагыш житештерүдә чагылыш таба; хайван асрауда төп юнәлешләр булып терлекчелек, нәзек йонлы сарыклар үстерү тора; крайда бакчачылык, виноград үстерү, кошчылык, дуңгыз асрау алга киткән. Крайның территориясендә Россия Федерациясендәге иң эре курорт регионы урнашкан.

9. Түбәндәге текстта сүз бара торган социаль-икътисади процесс ничек дип атала?

Шәһәр халкының саны тәүлек дәвамында үзгәрә. Эш көнендә теләсә кайсы эре шәһәрдә, эшкә, ял итергә, нинди дә булса хезмәт күрсәтү ихтыяҗы булып килүчеләр хисабына, кеше саны көндөз төнгә караганда күбрәк. Жәйге ял көнендә шәһәрдә кеше

саны күпкә азая: күпчелек халык отпускка яки ял көннәренә шәһәрдән читтәге ял итү урыннарына китә.

10. Санап кителгән регионнарның кайсында туфрак югары табигый ундырышлылыкка аеруча ия?

- 1) Белгород өлкәсе
 - 2) Вологод өлкәсе
 - 3) Мәскәү өлкәсе
 - 4) Пермь крае
-

11. Россиянең төрле регионнарындагы туристик фирмалар үз регионнарына туристлар жәлеп итү өчен слоганнар (реклама лозунглары) уйлап тапканнар. Слоганнар һәм регионнар арасында тәңгәллек урнаштырыгыз: беренче бағанадагы һәр элементка икенче бағанадан туры килә торган элементны сайлап алыгыз.

СЛОГАННАР

РЕГИОННАР

А) Сезне монда янтарь музейе, мисалы булмаган комнан жил ясаган калкулыклар (ком дюналары) һәм икбез-чикбез пляжлар көтә!

Б) «Мир» алмаз карьерына барыгыз! Алмазларны табу һәм эшкәртү процесслары белән танышыгыз.

1) Чиләбе өлкәсе

2) Калининград өлкәсе

3) Саха (Якутия) Республикасы

4) Псков өлкәсе

Сайлаган цифрларыгызны таблицага туры килә торган хәрефләр астына урнаштырыгыз.

12. Санап кителгән илләрнең кайсы белән Россия коры жирдә чиктәш?

1) Армения

2) Әзербайжан

3) Молдавия

4) Таджикистан

13. Россиянең төрле регионнарындагы туристик фирмалар үз регионнарына туристлар жәлеп итү өчен слоганнар (реклама лозунглары) уйлап тапканнар. Слоганнар һәм регионнар арасында тәңгәллек урнаштырыгыз: беренче бағанадагы һәр элементка икенче бағанадан туры килә торган элементны сайлап алыгыз.

СЛОГАННАР

РЕГИОННАР

А) Сез бездә Себернең иң югары тау түбәсен – Белуха тавын күрә аласыз!

Б) Сезне монда янтарь музейе, мисалы булмаган комнан жил ясаган калкулыктар (ком дюналары) һәм иксез-чиксез пляжлар көтә!

1) Алтай Республикасы

2) Приморье крае

3) Калининград өлкәсе

4) Пермь крае

Сайлаган цифрларыгызны таблицкага туры килә торган хәрефләр астына урнаштырыгыз.

14. Россия регионнарының кайсында халыкның уртача урнашу тыгызлыгы иң югары?

- 1) Хабаровск краенда
 - 2) Коми Республикасында
 - 3) Мурманск өлкәсендә
 - 4) Татарстан Республикасында
-

15. Россиянең төрле регионнарындагы туристик фирмалар үз регионнарына туристлар жәлеп итү өчен слоганнар (реклама лозунглары) уйлап тапканнар. Слоганнар һәм регионнар арасында тәңгәллек урнаштырыгыз: беренче баганадагы һәр элементка икенче баганадан туры килә торган элементны сайлап алыгыз.

<u>СЛОГАННАР</u>	<u>РЕГИОННАР</u>
А) Сезне монда янтарь	1) Калмыкия Республикасы

<p>музее, мисалы булмаган комнан жыл ясаган калкулыклар (ком дюналары) һәм икбез- чикбез пляжлар көтә!</p>	<p>2) Карелия Республикасы</p>
<p>Б) Әкияти табигать дөньясына, кеше аяк басмаган чикбез- кырыйсыз тайга урманнарына, күп санлы зәңгәр күлләргә һәм бусагалы елгаларга рәхим итегез!</p>	<p>3) Калининград өлкәсе</p>
	<p>4) Волгоград өлкәсе</p>

Сайлаган цифрларыгызны таблицкага туры килә торган хәрефләр астына урнаштырыгыз.

16. Кыскача сурәтләмәсе буенча нинди шәһәр икәнлеген билгеләгез.

Бу шәһәргә Европа һәм Азия арасындагы борынгы сәүдә юллары очрашкан урында нигез салына. Россиянең Европа өлешендәге

иң зур елганың дельтасында урнашкан. Шәһәрдә ягулык-энергетика комплексы, суднолар төзү һәм азык промышленносте предприятияләре эшли. Шәһәр эре транспорт узелы булып тора. Анда транспортның барлык төрләре – диңгез, елга, тимер юл, автомобиль һәм авиация үсеш алган.

17. Россия Федерациясенең Дәүләт чиге кайсы ил белән бары тик тигез жир территориясе буйлап үтә?

- 1) Грузия
 - 2) Әзербайжан
 - 3) Монголия
 - 4) Эстония
-

18. Россия регионнарының кайсында халыкның уртача тыгызлыгы иң югары?

- 1) Красноярск краенда

2)	Хабаровск краенда
3)	Самара өлкәсендә
4)	Бурятия Республикасында

19. Кайсы шәһәр халык саны буенча иң зур санала?

- 1) Томск
 - 2) Иркутск
 - 3) Төмән
 - 4) Новосибирск
-
-

20. Кайсы шәһәр халык саны буенча иң зур санала?

- 1) Махачкала

- 2) Ярославль
 - 3) Казан
 - 4) Владивосток
-
-

21. России регионнарын, анда яшәүчеләр Яңа елны каршылау тәртибендә урнаштырыгыз. Регионнарны чагылдырган цифрларны таблицага дәрәс эзлеклелектә языгыз.

- | | |
|----|----------------------|
| 1) | Карелия Республикасы |
| 2) | Свердловск өлкәсе |
| 3) | Байкал аръягы крае |

22. Волгоград студентларының бер төркеме сизелмәслек кенә үзгәрешләр кичергән тау экосистемасын табигый зоналар тоташкан урындагы төрлелелеген, шулай ук фаунаның сирәк төрләрен – Гималай аюын һәм Амур

юлбарысын өйрөнү белән шөгылләнә. Тикшерү эшләрә алып бару өчен аларга биосфера тыюлыкларының кайсында булырга кирәк?

- 1) Астрахань тыюлыгында
 - 2) Магадан тыюлыгында
 - 3) Уссурия тыюлыгында
 - 4) Таймыр тыюлыгында
-
-

23. Россия халыкларының кайсысы өчен сөрүле жир эшкәртү, чигү, агачны уеп бизәк төшерү, металлдан бизәнү әйберләре ясау традицион шөгылләрден санала?

- 1) мордвалар
 - 2) ненецлар
 - 3) коряклар
 - 4) чукчалар
-
-

24. Россия регионнарының кайсында тундра ландшафты өстенлек итә?

- 1) Новосибирск өлкәсендә
 - 2) Бурятия Республикасында
 - 3) Ямал-Ненец автономияле округы
 - 4) Ханты-Мансийски автономияле округы – Югра
-
-

25. Кыскача сурәтләү буенча Россиянең регионун билгеләгез.

Бу өлкә Россиянең Европа өлешенә урнашкан. Климаты уртача континенталь. Өлкәнең төп табигый байлыкларының берсе – кара туфраклы жир. Өлкә икътисадының нигезе югары продуктив авыл хужалыгы һәм металлургия промышленности. Россиядә бу өлкә кара металлургия продукциясе (монда илнең иң эре металлургия комбинаты эшли), тракторлар, суыткычлар һәм шикәр житештерү белән данлыклы.

26. Россиянең төрле регионнарындагы туристик фирмалар үз регионнарына туристлар жәлеп итү өчен слоганнар (реклама лозунглары) уйлап тапканнар. Слоганнар һәм регионнар арасында тәңгәллек урнаштырыгыз: беренче баганадагы һәр элементка икенче баганадан туры килә торган элементны сайлап алыгыз.

СЛОГАННАР

РЕГИОННАР

А) Алтын күл (Телецкое озеро) буйларына - кабатланмас матур таулы урыннарга рәхим итегез!

Б) Россиянең Европа өлешендәге иң зур елгасы дельтасында балык тота алу мөмкинлеге белән ләззәтләнегез!

1) Карелия Республикасы

2) Краснодар крае

3) Алтай Республикасы

4) Астрахань өлкәсе

Сайлаган цифрларыгызны таблицкага тиешле хәрефләр астына языгыз.

27. Бирелгән өлкәләрнең кайсы Россия Федерациясе
Дәүләт чикләренә чыга?

- 1) Брянск өлкәсе
 - 2) Пенза өлкәсе
 - 3) Новгород өлкәсе
 - 4) Свердловск өлкәсе
-
-

28. Кыскача сурәтләр буенча Россиянең регионын
билгеләгез.

Бу край илнең Азия өлешендә дингез буена урнашкан. Халык саны ягыннан дөньядагы иң зур ил белән чиктәш. Административ үзәге Россиянең иң озын елгасы ярына урнашкан. Хужалыгындагы иң алдынгы тармакларның берсе булып, урман һәм агач эшкәртү промышленносте тора.

29. Россия регионнарын, анда яшәүчеләр Яңа елны каршылау тәртибендә урнаштырыгыз. Регионнарны чагылдырган цифрларны, таблицага дәрәс эзлеклелектә языгыз.

- | | |
|----|--------------------|
| 1) | Омск өлкәсе |
| 2) | Байкал аръягы крае |
| 3) | Самара өлкәсе |

30. Түбәндәге шәһәрләрнең кайсы халык саны ягыннан иң зурысы булып тора?

- 1) Тамбов
- 2) Хабаровск
- 3) Екатеринбург
- 4) Мурманск

31. Түбәндәге шәһәрләрнең кайсы халык саны ягыннан иң зурысы булып тора?

- 1) Смоленск
 - 2) Омск
 - 3) Санкт-Петербург
 - 4) Владивосток
-
-

32. Кышын Россия регионнарының кайсында кар катламы иң юка була?

- 1) Калмыкия Республикасында
 - 2) Камчатка краенда
 - 3) Мурманск өлкәсендә
 - 4) Новосибирск өлкәсендә
-
-

33. Россия регионнарын, анда яшәүчеләр Яңа елны каршылау тәртибендә урнаштырыгыз. Регионнарны чагылдырган цифрларны, таблицага дәрәс эзлеклелектә языгыз.

- | | |
|----|-------------------------------|
| 1) | Амур өлкәсе |
| 2) | Ямал-Ненец автономияле округы |
| 3) | Кабардин-Балкар Республикасы |

34. Россиянең кайсы ил белән коры жир чикләре юк?

- 1) Белоруссия
- 2) Польша
- 3) Финляндия
- 4) Үзбәкстан

35. Россия территориясен кайсы дингез әйләндереп алган?

- 1) Сары
 - 2) Төньяк
 - 3) Урта
 - 4) Беринг
-
-

36. Түбәндәге текстта сүз бара торган социаль-иқтисади процесс ничек дип атала? Россиягә килүчеләр арасында даими яшәү урынына килүчеләр, шулай ук 2009 нчы елда тору кәгазе (вид на жительство) алып килүчеләрнең 93% ка яқынын (261,5 мең кеше) элеккеге СНГ илләре халкы тәшкил итә. Аларның яртысына яқыны Украина, Үзбәкстан һәм Казахстан халкы.

37. Россиянең төрле регионнарындагы туристик фирмалар үз регионнарына туристлар жәлеп итү өчен

слоганнар (реклама лозунглары) уйлап тапканнар. Слоганнар һәм регионнар арасында тәңгәллек урнаштырыгыз: беренче баганадагы һәр элементка икенче баганадан туры килә торган элементны сайлап алыгыз.

СЛОГАННАР

А) Әкияти тәнъяк табигатьле, күпсанлы зәңгәр күлләре булган, кеше аяк басмаган иксез-чиксез урманнары, кырыс кыялары, бусагалы елгалары булган крайга рәхим итегез!

Б) Чегет һәм Эльбрусның тау чаңгысы трассалары актив ял яратучыларны үзләрендә көтеп кала!

РЕГИОННАР

1) Астрахань өлкәсе

2) Карелия Республикасы

3) Липецк өлкәсе

4) Кабардин-Балкар Республикасы

Сайлаган цифрларыгызны таблицкага тиешле хәрефләр астына языгыз.

38. Россия территориясендә яшәүче халыкларның кайсы иң күп санлы?

- 1) татарлар
 - 2) кареллар
 - 3) комилар
 - 4) удмуртлар
-

39. Кыскача сурәтләү буенча Россиянең регионын билгеләгез.

Бу край илнең Азия өлешендә диңгез буена урнашкан. Көнъяк чикләре Россия Федерациясе чикләре белән туры килә. Республика файдалы казылмаларга бай: монда кургаш-цинк, молибден, вольфрам, уран рудасының эре ятмалары, шулай ук күмер һәм башка файдалы казылмаларның ятмалары бар. Дөньядагы иң тирән төче сулы күлнең яр линиясенә 60% Республика территориясендә.

40. Россия регионнарының кайсында халыкның уртача урнашу тыгызлығы иң югары?

- 1) Магадан өлкәсе
 - 2) Карелия Республикасы
 - 3) Нижегород өлкәсе
 - 4) Мурманск өлкәсе
-
-

41. Россиянең кайсы регионы өчен күмер чыгару промышленности төп хужалык тармакларының берсе булып тора?

- 1) Краснодар крае
- 2) Кемерово өлкәсе
- 3) Астрахань өлкәсе
- 4) Карелия Республикасы

42. Кайсы елга жэй көне муссон яңгырлар вакытында ташып чыга?

- 1) Индигирка
 - 2) Зөя
 - 3) Иртыш
 - 4) Төньяк Двина
-
-

43. Кыскача сурәтләү буенча Россиянең регионун билгеләгез.

Бу республика РФ составында, Дәүләт чикләренә чыга. Территориясенең иң зур өлешен таулар алып тора. Климаты кискен континенталь. Күпчеллык туңлы урыннар бар. Промышленностеның төп тармаклары: электроэнергетика, машина төзелеше (авиатөзелеш) һәм азык промышленности. Республиканың башкаласы аркылы Транссебер магистралә уза.

44. Россиянең кайсы ил белән коры жир чикләре бар?

- 1) Армения
 - 2) Эстония
 - 3) Төркия
 - 4) Таджикистан
-

45. Кайсы шәһәр халык саны ягыннан иң зурсы?

- 1) Волгоград
 - 2) Түбән Новгород
 - 3) Калининград
 - 4) Новокузнецк
-
-

46. Кайсы шәһәр халык саны ягыннан иң зурысы?

- 1) Смоленск
- 2) Ижевск
- 3) Калининград
- 4) Новосибирск

47. Россиянең төрле регионнарындагы туристик фирмалар үз регионнарына туристлар жәлеп итү өчен слоганнар (реклама лозунглары) уйлап тапканнар. Слоганнар һәм регионнар арасында тәңгәллек урнаштырыгыз: беренче баганадагы һәр элементка икенче баганадан туры килә торган элементны сайлап алыгыз.

СЛОГАННАР

А) Сезне диңгез яр буенда гәрәбә (янтарь) музейе һәм мисалы булмаган ком өемнәре (дюннар) көтә!

Б) Июньдә килеп, ак төннәр романтикасында ләззәт

РЕГИОННАР

1) Ленинград өлкәсе

2) Калининград өлкәсе

3) Чиләбе өлкәсе

4) Приморск крае

алып китегез!

Сайлаган цифрларыгызны таблицага тиешле хәрефләр астына языгыз.

48. Кайсы шәһәр халык саны ягыннан иң зурысы?

- 1) Владивосток
 - 2) Ижевск
 - 3) Казан
 - 4) Мурманск
-

49. Волгоград студентларының бер төркеме тайга зонасы табигатен өйрәнү белән шөгылләнә. Тикшерү эшләре алып бару өчен, аларга түбәндә китерелгән тыюлыкларның кайсында булырга кирәк?

- 1) Печоро-Илычск
- 2) Дагестан

3) Зур Арктика

4) Оренбург

50. Үзәк Россиядә ... эре чыганагы бар.

1) табиғый газның

2) нефтьнең

3) таш күмернең

4) тимер рудасының

51. Түбәндә санап кителгән кайсы диңгезнең акваториясе буйлап, Россия Федерациясенең диңгез Дәүләт чиге уза?

1) Беринг

2) Норвег

3) Кызыл

4) Төньяк

52. Россия регионнарын, анда яшәүчеләр Яңа елны каршылау тәртибендә урнаштырыгыз. Регионнарны чагылдырган цифрларны, таблицага дәрәс эзлеклелектә языгыз.

- | | |
|----|----------------------------|
| 1) | Адыгея Республикасы |
| 2) | Чукотка автономияле округы |
| 3) | Томск өлкәсе |

53. Россия регионнарының кайсында көчле жир тетрәүләр булу ихтималы зур?

- 1) Төньяк Жир утравы
 - 2) Кола ярымутравы
 - 3) Гыдан ярымутравы
 - 4) Сахалин утравы
-

54. Санкт-Петербургтан бер төркем студентлар геологик практика узу өчен Россиядә генә түгел, бөтен дөньяда танылган тыюлыкларның берсенә баруны планлаштыралар. Аның территориясендә 200гә якин төр минералны очратырга мөмкин. Бу тыюлыкны «табигатьтәге музей»дип атыйлар. Алар түбәндә китерелгән тыюлыкларның кайсына баруны планлаштырганнар?

- 1) Ильмень
- 2) Гыдан
- 3) Воронеж
- 4) Оренбург

55. Россиянең төрле регионнарындагы туристик фирмалар үз регионнарына туристлар жәлеп итү өчен слоганнар (реклама лозунглары) уйлап тапканнар. Слоганнар һәм регионнар арасында тәңгәллек урнаштырыгыз: беренче баганадагы һәр элементка икенче баганадан туры килә торган элементны сайлап алыгыз.

СЛОГАННАР

РЕГИОННАР

А) Дала тутырып үсеп
утыра торган лалә
(тюльпан) чәчәкләре
белән хозурланыгыз !

Б) Болан асраучылар
көнөндә – безнең
регионда яшәүче төп
халыкларның традицион
бәйрәмендә катнашыгыз!

1) Чуваш Республикасы

2) Калмыкия Республикасы

3) Вологод өлкәсе

4) Ямал-Ненец
автономияле округы

Сайлаган цифрларыгызны таблицкага тиешле хәрефләр астына
языгыз.

56. Түбәндә китерелгән фикерләренә кайсында халыкның
миграциясе турында мәгълүмат бар?

Себердә Россия халкының чирегеннән азрагы яши һәм

1) алар, нигездә, Транссебер тимер юл магистралә буйлап
тупланганнар.

XX гасырның 90 нчы елларында Ерак Көнчыгыш

2) регионнан күчеп китүче халык саны 840 мең кешедән
артып китә (барлык халыкның 11%) .

- 2007 нче елда Россия Федерациясенең күпчелек
- 3) субъектларында туучылар саны арткан һәм үлүчеләр саны кимегән.
 - 4) Россиядә 153 мең авыл торак пункты, бары тик 1 меңнән берәз гына артыграк шәһәр исәпләнә.
-

57. Россиянең кайсы өлкәсендә көнбагыш культурасы үстерелә торган чәчүлек майданнары иң зурысы?

- 1) Иванов
 - 2) Ростов
 - 3) Түбән Новгород
 - 4) Киров
-

58. Кыскача сурәтләмәсе буенча, Россиянең кайсы шәһәре булуын билгеләгез.

Бу шәһәр - крайның административ үзәге. Диңгез буена урнашкан, аңа XIX гасырда нигез салынган. Хәзерге вакытта

эре промышленность үзәге, мөһим транспорт узелы, илебезнең мөһим тимер юл магистраленең ахрыгы пункты.

59. Кыскача сурәтләмәсе буенча, Россиянең кайсы шәһәре булуын билгеләгез.

Бу шәһәр - РФ составындагы республиканың башкаласы. Ул эре елгаларның берсенең яр буена урнашкан. Климаты кискен континенталь: январьдәге уртача температура – 40 °С ка яқын, жәй эссе; һава температурасының бер еллык амплитудасы Россиядә генә түгел, планетада иң зуры. Шәһәр күпьяллык туң таралуның киң зонасында урнашкан.

60. Россиядәге электростанцияләрнең кайсында электр энергиясенең иң күп өлеше житештерелә?

1) жылы

2) гидравлик

3) атом

4) геотермаль

61. Түбөндө китерелгән фикерләрнең кайсында халыкның миграциясе турында мәгълүмат бар?

2008 нче елда Саха (Якутия), Төньяк Осетия – Алания

1) Республикаларында һәм Ненец автономияле округы халык санының табигый үсеше кимү күзәтелә.

2) Хәзерге вакытта Россиядә 153 мең авыл һәм 1 меңнән артык шәһәр бар дип исәпләнә.

2008 нче елда туучылар санының Россия

3) Федерациясенең 67 субъектында арту, үлүчеләр санының - 75 субъектта кимүе күзәтелә.

Россиягә ел саен бик күп санда чит ил эшчеләре килү

4) күзәтелә, 2009 нчы елда исә, якынча бары тик - 12 млн кеше.

62. Кайсы шәһәр суднолар төзү үзәге булып тора?

- 1) Псков
 - 2) Смоленск
 - 3) Краснодар
 - 4) Түбән Новгород
-

63. Кайсы шәһәр Россиянең “Алтын божра”сын («Золотое кольцо») төзегән шәһәрләр исемлегеннән?

- 1) Воронеж
 - 2) Ярославль
 - 3) Тула
 - 4) Липецк
-

64. Россия регионнарын, анда яшәүчеләр Яңа елны каршылау эзлеклелеген чагылдырган тәртиптә урнаштырыгыз. Регионнарны чагылдырган цифрларны, таблицага дәрәс эзлеклелектә языгыз.

1) Кемерово өлкәсе

2) Чуваш Республикасы

3) Камчатка крае

65. Түбәндә китерелгән әйтәлмәләрнең кайсында халыкның табигый үсешә турында мәгълүмат бар?

Халыкларның миграциясә Россия Федерациясә

1) субъектлары халыкларының санына сизелерлек йогынты ясыи.

Себердә 2008 нчә елда халык саны кешеләрнең илнең

2) көнбатыш регионнарына китүләре сәбәплә сизелерлек кими.

Россия халкының мөмкин булган уртача гомер

3) озынлығының иң югары күрсәткечләре Төньяк Кавказ һәм Мәскәү шәһәрләре өчән характерлы.

XX гасыр азагы һәм XXI гасыр башында Россиядә
4) халык санының кимүе туу һәм үлү күрсәткечләре
арасындагы үзгәрешләрнең уңай булмавына бәйле.

66. Россия регионнарының кайсында халыкның уртача
тыгызлыгы иң югары?

- 1) Карелия Республикасы
 - 2) Мурманск өлкәсе
 - 3) Чуваш Республикасы
 - 4) Ненец автономияле округы
-

67. Түбәндә китерелгән фикерләрнең кайсында халыкның
миграциясе турында мәгълүмат бар?

- Бөтенроссия халык санын алу нәтижәләре буенча 2010
- 1) елда хатын-кызларның саны ирләрнең саныннан 10,8
млн кешегә артыграк була.
 - 2) 2010 елда Россиядә 500 меңнән 1 млн га кадәр кеше

яшәгән 25 шәһәр исәпләнә.

Бөтенроссия халык санын алу нәтижәләре буенча 2010

3) елда Ерак Көнчыгышта яшәгән халык ил халкының гомуми санының 4,5% ына тәшкил итә.

2011 елның январь – июль айларында Казахстаннан

4) Россиягә даими яшәү урынына 19,4 мең кеше күчә, ә Россиядән Казахстанга 3,3 мең кеше күчеп китә.

68. Россиянең кайсы шәһәре эре промышленносте үзәге булып тора?

1) Ставрополь

2) Тамбов

3) Красноярск

4) Рязань

69. Россия регионнарының кайсында халыкның уртача урнашу тыгызлығы иң түбән?

- 1) Ставрополь крае
 - 2) Свердловск өлкәсе
 - 3) Мурманск өлкәсе
 - 4) Воронеж өлкәсе
-
-

70. Россиянең кайсы шәһәрендә тулы циклы эре металлургия комбинаты эшли?

- 1) Ставрополь
 - 2) Тула
 - 3) Краснодар
 - 4) Магнитогорск
-
-

71. Түбәндәге шәһәрләрне халык саны артуны чагылдыру тәртибәндә урнаштырыгыз.

Цифрларның килеп чыккан эзлеклелеген таблицада чагылдырыгыз.

- | | |
|----|--------------|
| 1) | Тольятти |
| 2) | Екатеринбург |
| 3) | Нарьян-Мар |

72. Күпчелек туң кайсы регионда аеруча киң урынга таралган?

- 1) Карелия Республикасында
- 2) Приморье краенда
- 3) Оренбург өлкәсендә
- 4) Магадан өлкәсендә

73. Балыкчылык, диңгез хайваны сөякләрен уеп бизәк төшерү Россиядә яшәүче кайсы халыкның традицион шөгыле булып тора?

- 1) чукча
 - 2) алтай
 - 3) мордва
 - 4) кабардин
-

74. Россия кайсы ил белән чиктәш түгел?

- 1) Армения
 - 2) Азербайжан
 - 3) Норвегия
 - 4) Грузия
-

75. Түбәндә китерелгән фикерләрнең кайсында халыкның миграциясе турында мәгълүмат бар?

- 1) Бөтенроссия халык санын алу нәтижәләре буенча 2010

нчы елда шәһәр халкының саны 105,3 млн кеше (74%) булып, шуларның өчтән бер өлеше 12 миллионер шәһәрдә яши.

Төньяк Кавказ федераль округында халыкның уртача

2) урнашу тыгызлыгының күрсәткече иң югары - 1 км² га 54 кеше була..

Россиядә 2014 нче елда туучылар саны 2013 нче елдагы
3) 1895,8 урынына 1942,7 мең кешегә житә.

2010 нчы елда Россиягә башка илләрдән даими яшәү

4) урынына килүчеләр саны аннан китүчеләр саныннан 158 мең кешегә күбрәк була.

76. Италиядән килгән туристлар төркеме Россия тундрасының алар өчен гадәти булмаган табигатен үз күзләре белән күрергә тели. Моның өчен аларга тыюлыкларның кайсына барырга кирәк?

1) Воронеж

2) Ненец

3) Мордовия

4) Астрахань

77. Түбәндәге шәһәрләрне халык саны артуны чагылдыру тәртибендә урнаштырыгыз.

Цифрларның килеп чыккан эзлеклелеген таблицада чагылдырыгыз.

- | | |
|----|------------------------|
| 1) | Төмән |
| 2) | Петропавловск-Камчатка |
| 3) | Казан |

78. Түбәндә китерелгән фикерләрнең кайсында Бурятия Республикасы халкының сан ягыннан торышы турында мәгълүмат бар?

- 1) Бурятия Республикасы халкының саны 2014 нче елның

1 январенә 973,9 мең кеше исәпләнә, шуларның 572,6 меңе - шәһәр халкы, 401,3 мең кеше - авылныкы.

2) 2013 нче елда Бурятия Республикасында ирләрнең саны 463,6 мең кеше, хатын-кызларныкы – 510,3 мең кеше.

3) 2011 нче елда Бурятия Республикасына башка илләрдән даими яшәү урынына 490 кеше килә, 82 кеше китә.

2013 нче елда Бурятия Республикасында туучылар саны

4) 17 108 кеше булып, үлүчеләр саны – 11 479 кеше тәшкил итә.

79. Мурманскидан килгән мәктәп балаларының бер төркеме үз күзләре белән Европаның иң озын елга дельтасының алар өчен гадәти булмаган табигатен күрергә тели. Моның өчен аларга тыюлыкларның кайсына барырга кирәк?

1) Астрахань

2) Байкал-Ленск

3) Ильмень

4) Жигулевск

80. Россиянең кайсы регионнда урман һәм агач эшкәртү промышленносте хужалыкның иң алдынгы тармакларының берсе булып тора?

- 1) Архангельск өлкәсе
 - 2) Дагыстан Республикасы
 - 3) Воронеж өлкәсе
 - 4) Оренбург өлкәсе
-

81. Россия регионнарын, анда яшәүчеләр Яңа елны каршылау эзлеклелеген чагылдырган тәртиптә урнаштырыгыз. Регионнарны чагылдырган цифрларны, таблицкага дәрәс эзлеклелектә языгыз.

- | | |
|----|-------------------|
| 1) | Смоленск өлкәсе |
| 2) | Свердловск өлкәсе |
| 3) | Алтай крае |

82. Чум – болан тиреләреннән тегелгән япмалар белән тышланган конус рәвешендәге шатёр. Чум кырыс климат шартларында алып барыла торган күчмә тормыш рәвешенә жайланган. Ул кайсы халыкның традицион торак урыны санала?

- 1) мари
- 2) башкорт
- 3) эвенк
- 4) калмык

83. Түбәндәге шәһәрләрне халык саны артуны чагылдыру тәртибендә урнаштырыгыз.

Цифрларның килеп чыккан эзлеклелеген таблицада чагылдырыгыз.

- | | |
|----|----------|
| 1) | Яр Чаллы |
| 2) | Нальчик |
| 3) | Самара |

84. Россиянең төрле регионнарындагы туристик фирмалар үз регионнарына туристлар жәлеп итү өчен слоганнар (реклама лозунглары) уйлап тапканнар. Слоганнар һәм регионнар арасында тәңгәллек урнаштырыгыз: беренче бағанадагы һәр элементка икенче бағанадан туры килә торган элементны сайлап алыгыз.

СЛОГАННАР

РЕГИОННАР

А) Монда күлләрнең чиксез
киңлегенә, утраулар,
Кивач шарлавыгы белән
хозурланарга була!

Б) Кабатланмас гүзәллек
үрнәгә булып торган
Телецк күленә рәхим
итегез!

1) Карелия Республикасы

2) Краснодар крае

3) Алтай Республикасы

4) Самара өлкәсе

Сайлаган цифрларыгызны таблицага тиешле хәрефләр астына языгыз.

85. Россия регионнарын, анда яшәүчеләр Яңа елны каршылау эзлеклелеген чагылдырган тәртиптә урнаштырыгыз. Регионнарны чагылдырган цифрларны, таблицага дәрәс эзлеклелектә языгыз.

1) Свердловск өлкәсе

2) Амур өлкәсе

3) Новгород өлкәсе

86. Түбәндә китерелгән фикерләренң кайсында халыкның миграциясе турында мәгълүмат бар?

2015 нче елның 1 январенә, РФ даими халкының саны

1) 146,3 млн кеше булып, шуларның 108,3 млн ы – шәһәр халкы, 38,0 млн кеше – авылныкы.

Тулаем алганда, Россиядә 2012 нче елның январеннән октябренә кадәр 20 елга беренче тапкыр туучылар саны

2) үлүчеләр саныннан 790 кешегә артык булуы күзәтелде.

Шул ук вакытта РФ нең 44 субъектында үлүчеләрнең саны туучылар саныннан артыграк булды.

3) 2010 нчы елда Россиянең иң аз сандагы халыклы (6,3 млн

кеше) федераль округы Ерак Көнчыгыш булды.

2014 нче елда Россиягә, тору урынын алыштыру максаты

- 4) белән, башка илләрдән күчеп китүчеләргә караганда 270 меңгә артыграк кеше күчеп килә.
-

87. География факультетының, вулканнарны өйрәнү белән шөгылләнүче студентлары кыр экспедициясен планлаштыралар. Моның өчен аларга кайсы тыюлыкка барырга кирәк?

- 1) Хакас
 - 2) «Врангель утравы»
 - 3) Зейск
 - 4) Куриль
-

88. Санап кителгән утрауларның кайсы Россия Федерациясе территориясенең бер өлеше булып тора?

- 1) Алеут утравы

- 2) Шпицберген архипелагы
 - 3) Балеар утраулары
 - 4) Франц-Иосиф Жире архипелагы
-
-

89. Россия регионнарын, анда яшәүчеләр Яңа елны каршылау эзлеклелеген чагылдырган тәртиптә урнаштырыгыз. Регионнарны чагылдырган цифрларны, таблицага дәрәс эзлеклелектә языгыз.

- | | |
|----|--------------------|
| 1) | Смоленск өлкәсе |
| 2) | Алтай Республикасы |
| 3) | Пермь крае |
-

90. Россия регионнарын, анда яшәүчеләр Яңа елны каршылау эзлеклелеген чагылдырган тәртиптә урнаштырыгыз. Регионнарны чагылдырган цифрларны,

таблицага дөрес эзлеклелектә языгыз.

- | | |
|----|--------------------------|
| 1) | Хабаровск крае |
| 2) | Ненец автономияле округы |
| 3) | Краснояр крае |

91. Россиянең кайсы регионында шуышмалар булу ихтималы зур?

- 1) Төньяк Себер түбәнлеге
- 2) Каспий бие түбәнлеге
- 3) Көнбатыш Себер тигезлеге
- 4) Урта Рус калкулыгы

92. Россиянең кайсы регионында туфрак аеруча уңдырылышлы?

- 1) Вологод өлкәсендә
 - 2) Калининград өлкәсендә
 - 3) Новгород өлкәсе
 - 4) Краснодар крае
-

93. Россия Федерациясенең диңгез буйлап Дәүләт чиге кайсы диңгез акваториясеннән уза?

- 1) Япон
 - 2) Урта диңгез
 - 3) Көнъяк Кытай
 - 4) Төнъяк
-

94. Россия Федерациясенең Дәүләт чиге кайсы илләр белән бары тик тигез жир территориясе буйлап чиктәш?

- 1) Грузия
- 2) Литва
- 3) Монголия

4) Өзөрдбайджан

95. Кыскача сурәтләү буенча регионны билгеләгез.

Бу өлкә көньяк тайга һәм катнаш урманнар зонасында урнашкан. Территориясе буйлап Россиянең Европа өлешендәге иң озын елга ага. Елга янында өлкәнең административ үзәге – Россия һәм халыкара туризмның эре үзәге “Алтын божра” («Золотого кольца»)ның 600 мең кеше яши торган бер шәһәре урнашкан. Төп тармаклары: машина төзелеше һәм химия промьшленносте (шиннар, синтетик каучук һәм сумала, лаклар һәм буяулар). Нефть эшкәртү һәм ягулык, жиңел (житен һәм кижә-мамьк) азык промьшленносте тармаклары алга киткән. Авыл хужалыгының төп тармагы – терлекчелек (сөт һәм ит житештерү, дунгызчылык, кошчылык). Арыш, бәрәңге, яшелчә, азык культуралары, житен үстерәләр.

96. Россия регионнарын, анда яшәүчеләр Яңа елны каршылау эзлеклелеген чагылдырган тәртиптә урнаштырыгыз. Регионнары чагылдырган цифрларны, таблицага дәрес эзлеклелектә языгыз.

1) Ямал-Ненец автономияле округы

2) Чуваш Республикасы

3) Калининград өлкәсе

97. Түбәндәге шәһәрләрне халык саны артуны чагылдыру тәртибендә урнаштырыгыз.

Цифрларның килеп чыккан эзлеклелеген таблицادا чагылдырыгыз.

1) Новокузнецк

2) Омск

3) Нальчик

98. Россиянең кайсы регионунда эре целлюлоза-кәгазь комбинаты эшли?

1) Магадан өлкәсендә

- 2) Тамбов өлкәсендә
 - 3) Архангельск өлкәсендә
 - 4) Калмыкия Республикасында
-
-

99. Россиянең кайсы ил белән коры жир чикләре юк?

- 1) Финляндия
 - 2) Грузия
 - 3) Армения
 - 4) Польша
-
-

100. Австралиядән килгән туристлар төркеме үз күзләре белән Себер тайгасын күрергә һәм мисалы булмаган Байкал күленең тирә-ягын карарга тели. Моның өчен аларга тыюлыкларның кайсына барырга кирәк?

- 1) Тунгус
 - 2) Баргузин
 - 3) Буреинск
 - 4) Дагестан
-

101. Россиядәге кайсы халыкның сарык, ат, дөя асраучылык традицион эшчәнлегә булып тора?

- 1) карел
 - 2) мари
 - 3) коми
 - 4) калмык
-

102. Россиянең кайсы ил белән коры жир чикләре бар?

- 1) Швеция
- 2) Киргизия
- 3) Молдавия
- 4) Әзербайджан

103. Россиянең кайсы ил белән диңгез чикләре бар?

- 1) Япония
 - 2) Монголия
 - 3) Белоруссия
 - 4) Армения
-

104. Россиянең кайсы ил белән коры җир чикләре бар?

- 1) Швеция
 - 2) Казахстан
 - 3) Төркия
 - 4) Венгрия
-
-

105. РФ ның Дәүләт чикләре кайсы диңгез акваториясе буйлап уза?

- 1) Норвегия
 - 2) Япония
 - 3) Төньяк
 - 4) Кызыл
-
-

106. Россиянең кайсы ил белән коры жир чикләре бар?

- 1) Финляндия
 - 2) Армения
 - 3) Швеция
 - 4) Турция
-
-

107. Россиянең кайсы ил белән коры жир чикләре бар?

- 1) Швеция
 - 2) Польша
 - 3) Төркия
 - 4) Болгария
-
-

108. Кайсы утраулар Россия Федерациясе территориясе составына керә?

- 1) Шпицберген архипелагы
 - 2) Командор утраулары
 - 3) Алеут утраулары
 - 4) Азор утраулары
-

109. Россиянең кайсы ил белән коры жир чикләре бар?

- 1) Молдавия
 - 2) Швеция
 - 3) Эстония
 - 4) Словакия
-
-

110. Россиянең кайсы ил белән коры жир чикләре бар?

- 1) Эстония
 - 2) Төрөкмәнстан
 - 3) Румыния
 - 4) Иран
-
-

111. Россиянең кайсы ил белән коры жир чикләре бар?

- 1) Молдавия
- 2) Таджикистан
- 3) Армения

4) Кытай

112. Кайсы электр станцияләре электр энергиясе эшләп чыгару өчен кабат кайтарып булмый торган табигый ресурсларны файдаланалар?

- 1) атом
 - 2) жыл
 - 3) гидроэлектростанция
 - 4) геотермаль
-
-

113. Идел буенда кайсы тармак аеруча алга киткән?

- 1) электр энергетикасы
 - 2) күмер промышленносте
 - 3) урман промышленносте
 - 4) кара металлургия
-

114. Иң эре ГЭС кайсы елгада төзелгән?

- 1) Печора
 - 2) Енисей
 - 3) Лена
 - 4) Обь
-

115. Кайсы халык Россиянең Төньяк Европа өлешенең төп халкы булып тора?

- 1) бурятлар
 - 2) башкортлар
 - 3) кареллар
 - 4) калмыклар
-
-

116. Россиянең кайсы шәһәрендә автомобиль төзелеш тармагы алга киткән?

- 1) Мурманск
 - 2) Магадан
 - 3) Түбән Новгород
 - 4) Норильск
-
-

117. Үзәк Россиянең кайсы шәһәре эре кара металлургия үзәге булып тора?

- 1) Иваново
 - 2) Тамбов
 - 3) Липецк
 - 4) Ярославль
-
-

118. Кайсы шәһәр эре кара металлургия үзәге булып тора?

- 1) Астрахань
 - 2) Брянск
 - 3) Череповец
 - 4) Ярославль
-
-

119. Үзәк Россиядә кайсы файдалы казылма чыгарыла?

- 1) тимер рудалары
 - 2) алюминий рудалары
 - 3) нефть
 - 4) табигый газ
-
-

120. Идел буенда кайсы файдалы казылма чыгарыла?

- 1) нефть
 - 2) тимер рудалары
 - 3) күмер
 - 4) бакыр рудалары
-
-

121. Сарык һәм ат асрау Россиядә яшәүче кайсы халыкның традицион шөгыле булып тора?

- 1) ненецларның
 - 2) калмыкларның
 - 3) эвенкларның
 - 4) комиларның
-
-

122. Болан асрау, аучылык, балыкчылык Россиядә яшәүче кайсы халыкларның традицион шөгыле булып тора?

- 1) башкортлар һәм чувашлар
 - 2) эвенклар һәм ненецлар
 - 3) мордвалар һәм тувиннар
 - 4) калмыклар һәм марилар
-
-

123. Диңгез хайваны сөяген уеп бизәк ясау һәм балыкчылык Россиядә яшәүче кайсы халыкның традицион шөгыле булып тора?

- 1) татарлар
 - 2) чукчалар
 - 3) бурятлар
 - 4) карачайлар
-
-

124. Болан асрау, балыкчылык Россиядә яшәүче кайсы халыкларның традицион шөгыле булып тора?

- 1) башкортлар һәм мордвалар

- 2) калмыклар һәм карачайлар
 - 3) эвенклар һәм чукчалар
 - 4) кабардиннар һәм чувашлар
-
-

125. Табигый география факультеты студентлары ярымчүл һәм чүлне, су кошларының оя кора, балыкларның уылдык чәчә торган табигый зонага урнашкан зур елганың дельтасын өйрәнергә тиешләр. Моның өчен аларга кайсы тыюлыкка барырга кирәк?

- 1) Ока
 - 2) Тунгус
 - 3) Астрахань
 - 4) Байкал-Лена
-
-

126. Кытайдан килгән туристлар төркеме үз күзләре белән алар өчен гадәти булмаган табигатьне карарга тели. Моның өчен аларга тыюлыкларның кайсына барырга кирәк?

- 1) Зея
 - 2) Сихотэ–Алинь
 - 3) Буряя
 - 4) Зур Арктика
-

127. Италиядән килгән туристлар төркеме үз күзләре белән Россия тундрасының алар өчен гадәти булмаган табигатен карарга тели. Моның өчен аларга тыюлыкларның кайсына барырга кирәк?

- 1) Курил
 - 2) Таймыр
 - 3) Оренбург
 - 4) Алтай
-

128. Сарык асрау, йон житештерү, келәм туку Россиядә яшәүче кайсы халыкларның традицион шөгыле булып тора?

- 1) Ханты-Манси автономияле округы – Югра

- 2) Дагестан Республикасы
 - 3) Ненец автономияле округы
 - 4) Карелия Республикасы
-

129. Диңгез хайваннарын аулау кәсебе һәм болан асраучылык Россиядә яшәүче кайсы халыкларның традицион шөгыле булып тора?

- 1) коми һәм мордва
 - 2) эскимослар һәм чукчалар
 - 3) хантылар һәм бурятлар
 - 4) алтайлылар һәм чувашлар
-

130. Диңгез хайваны сөяген уеп бизәк ясау һәм балыкчылык Россиядә яшәүче кайсы халыкның традицион шөгыле булып тора?

- 1) кареллар

2) алтайлылар

3) чукчалар

4) осетиннар

131. Россия регионнарын, анда яшәүчеләр Яңа елны каршылау эзлеклелеген чагылдырган тәртиптә урнаштырыгыз. Регионнарны чагылдырган цифрларны, таблицага дәрәс эзлеклелектә языгыз.

1) Калининград өлкәсе

2) Краснояр крае

3) Чиләбе өлкәсе

132. Россия регионнарын, анда яшәүчеләр Яңа елны каршылау эзлеклелеген чагылдырган тәртиптә урнаштырыгыз. Регионнарны чагылдырган цифрларны, таблицага дәрәс эзлеклелектә языгыз.

1) Воронеж өлкәсе

2) Алтай Республикасы

3) Хабаровск крае

133. Россия регионнарын, анда яшәүчеләр Яңа елны каршылау эзлеклелеген чагылдырган тәртиптә урнаштырыгыз. Регионнарны чагылдырган цифрларны, таблицага дәрәс эзлеклелектә языгыз.

- | | |
|----|-------------------|
| 1) | Приморье крае |
| 2) | Коми Республикасы |
| 3) | Омск өлкәсе |

134. Россия регионнарын, анда яшәүчеләр Яңа елны каршылау эзлеклелеген чагылдырган тәртиптә урнаштырыгыз. Регионнарны чагылдырган цифрларны, таблицага дәрәс эзлеклелектә языгыз.

- | | |
|----|-------------------------------|
| 1) | Карелия Республикасы |
| 2) | Ямал-Ненец автономияле округы |
| 3) | Приморье крае |
-

135. Кыскача сурәтләмәсе буенча Россиянең кайсы регионы турында сүз баруын билгеләгез.

Бу республика илнең Европа өлешендә урнашкан. Аның диңгез акваторияләренә юллары бар. Урманнар барлык мәйданының 75% ын алып торалар, калган жирләре – урман тундрасы һәм болан көтүлекләреннән, сазлыклардан торган тундра. Төньяк-көнчыгышта югары пояслыклы (высотная поясность) урыннар бар. Күмер, нефть, газ, боксит, титан рудалары, алтын, алмаз, төсле һәм сирәк металл рудаларының ятмалары табылган. Промышленность тармакларыннан соңгы вакытта жылылык энергетикасы һәм урман промышленносте тармаклары алга киткән.

136. Кыскача сурәтләмәсе буенча Россиянең кайсы регионы турында сүз баруын билгеләгез.

Бу автономияле округ илнең Азия өлешендә урнашкан. Ул Төньяк Боз океанының бер диңгезе сулары белән юыла. Округ территориясенең күпчелек өлешен тундра алып тора. Төп табиғый байлыгы – табиғый газ.

137. Кыскача сурәтләмәсе буенча Россиянең кайсы регионы турында сүз баруын билгеләгез.

138. РФ ның бу субъекты диңгез буенда урнашкан, ике ил белән, шул исәптән, дөньяда халык саны ягыннан иң зур ил белән чиктәш. Бу регионның күпчелек территориясен биеклеге 2000 м га житкән таулар алып тора. Крайның төп тармаклары булып төсле металлургия, балык промышленносте, машина төзелеше, урман промышленносте тора. Урман дала зонасында, тигез жирле территорияләрдә авыл хужалыгы алга киткән. Диңгез портлары – РФ ның дөньяда иң тиз үсә торган илләр кергән регионнарның берсе белән тышкы сәүдә алып бару өчен капка.

139. Кыскача сурәтләмәсе буенча Россиянең кайсы регионы турында сүз баруын билгеләгез.

Бу республика илнең Европа өлешендә урнашкан. Халкы шактый сирәк урнашкан: халык тыгызлыгы якынча км² га 2 кеше, төп халкының теле фин-угор телләре төркеменә карый.

Республика таш күмергә, нефтькә, табигый газга, урман, су ресурсларына бай. Икътисадының төп тармаклары булып ягулык, урман һәм целлюлоза-кәгазь промышленносте тора.

140. Кыскача сурәтләмәсе буенча Россиянең кайсы регионы турында сүз баруын билгеләгез.

Бу өлкәнең географик урыны үзенчәлеге булып, РФ нең Дәүләт чикләренә чыгуы тора. Территориясенең шактый зур өлеше дала зонасына карый, ике елга бассейнына урнашкан. Өлкә территориясендә нефть, табигый газ, кара һәм төсле металл рудалары һәм башка файдалы казылмаларның ятмалары бар. Төп промышленность тармаклары булып, ягулык, кара һәм төсле металлургия, машина төзелеше һәм химия промышленносте тора. Жиңел промышленность составында мамыктан бәйләнгән әйберләр житештерү кебек үзенчәлекле юнәлеш бар. Өлкәдә шулай ук авыл хужалыгы үсеш алган.

141. Кыскача сурәтләмәсе буенча Россиянең кайсы регионы турында сүз баруын билгеләгез.

РФ составындагы бу республика көнбатышта бер чит ил белән чиктәш булып тора. Төп халкының теле фин-угор телләре төркеменә карый. Табигатенең үзенчәлеген булып елгалар һәм күлләргә бай булуы тора. Республика рудалы файдалы казылмаларга, урман, су ресурсларына бай. Хужалыгының үсеш алган тармаклары булып агач эшкәртү һәм целлюлоза-кәгазь промышленносте тора.

142. Таблицадагы мәгълүматларга таянып, бирелгән регионнарның кайсында халык арасында үлемнең күп булуын билгеләгез.

Иваново өлкәсе, Коми Республикасы, Дагестан Республикасы, Новосибирск өлкәсенең 2007 нче елгы демографик күрсәткечләре

Регион	Халыкның гомуми саны, мең кеше	Туу, ‰	Табигый үсеш, ‰
Иваново өлкәсе	1088	9,0	-11,0
Коми Республикасы	975	11,1	-2,7
Дагестан	2659	15,3	8,7

Республикасы			
Новосибирск өлкәсе	2670	10,6	0

- 1) Новосибирск өлкәсе
 - 2) Дагестан Республикасы
 - 3) Иваново өлкәсе область
 - 4) Коми Республикасы
-
-

143. Халык саны иң зур булган шәһәр кайсы?

- 1) Екатеринбург
 - 2) Смоленск
 - 3) Тула
 - 4) Ярославль
-
-

144. Таблицадагы мәғлүматларга таянып, бирелгән регионнарның кайсында халык арасында үлемнең күп булуын билгеләгез.

Россия регионнарындагы 2007 нче елгы демографик күрсәткечләр

Регион	Халыкның гомуми саны, мең кеше	1 мең яшәүчегә – туу	1 мең яшәүчегә – табигый үсеш
Приморье крае	2006	10	-5
Чиләбе өлкәсе	3520	10	0
Саха (Якутия) Республикасы	950	14	4
Владимировск өлкәсе	1460	10	-10

- 1) Приморье крае
 - 2) Чиләбе өлкәсе
 - 3) Саха (Якутия) Республикасы
 - 4) Владимировск өлкәсе
-
-

145. Халык саны иң зур булган шәһәр кайсы?

- 1) Чита
 - 2) Казан
 - 3) Хабаровск
 - 4) Иваново
-
-

146. Комсомольск-на-Амуре шәһәре Россия регионнарының кайсында урнашкан?

- 1) Магадан өлкәсендә
 - 2) Хабаровск краенда
 - 3) Приморье краенда
 - 4) Еврей автономияле округы
-
-

147. Россия картасында хәрефләр белән чагылдырылган регионнарның кайсында халыкның уртача тыгызлыгы иң югары?



- 1) A
 - 2) B
 - 3) C
 - 4) D
-
-

148. Россия регионнарын, анда яшәүчеләр Яңа елны каршылау эзлеклелеген чагылдырган тәртиптә урнаштырыгыз. Регионнарны чагылдырган цифрларны, таблицага дәрәс эзлеклелектә языгыз.

- | | |
|----|-----------------------|
| 1) | Хабаровск крае |
| 2) | Байкал аръягы крае |
| 3) | Мордовия Республикасы |

149. Тольятти шәһәре нинди елгада?

150. Халык саны иң зур булган шәһәр кайсы?

- 1) Түбән Новгород
- 2) Краснодар
- 3) Калининград
- 4) Владивосток

151. Халык саны иң зур булган шәһәр кайсы?

- 1) Уфа
 - 2) Ярославль
 - 3) Петрозаводск
 - 4) Анадыр
-

152. Таблицадагы мәғлүматларга таянып, бирелгән регионнарның кайсында 2007 нче елда халык арасында үлем иң түбән булуын билгеләгез.

Россия регионнарындагы 2007 нче елгы демографик күрсәткечләр

Регион	Халыкның гомуми саны, мең кеше	1 мең яшәүчегә 1 туучылар саны	1 мең яшәүчегә табигый үсеш
Дагестан	2660	15	9

Республикасы			
Чиләбе өлкәсе	2670	10	0
Приморье крае	2006	10	-5
Коми Республикасы	975	11	-3

- 1) Дагестан Республикасы
 - 2) Чиләбе өлкәсе
 - 3) Приморье крае
 - 4) Коми Республикасы
-

153. Халык саны иң зур булган шәһәр кайсы?

- 1) Владивосток
 - 2) Екатеринбург
 - 3) Астрахань
 - 4) Липецк
-

154. Халык саны иң зур булган шәһәр кайсы?

- 1) Смоленск
- 2) Чита
- 3) Төмән
- 4) Казан

155. Таблицадагы мәгълүматларга таянып, бирелгән регионнарның кайсында халыкның табигый үсеше күзәтелүен билгеләгез.

Россия аерым регионнарындагы 2006 нчы елгы демографик күрсәткечләр

Регион	Туучылар саны (1 мең кешегә)	Үлүчеләр саны (1 мең кешегә)
Магадан өлкәсе	10,7	13,2
Тыва Республикасы	19,3	12,3
Тверь өлкәсе	9,5	21,8

Мәскәү шәһәре	9,0	12,2

- 1) Магадан өлкәсе
 - 2) Тыва Республикасы
 - 3) Тверь өлкәсе
 - 4) Мәскәү шәһәре
-

156. Россия регионнарын, анда яшәүчеләр Яңа елны каршылау эзлеклелеген чагылдырган тәртиптә урнаштырыгыз. Регионнарны чагылдырган цифрларны, таблицага дәрәс эзлеклелектә языгыз.

- | | |
|----|-------------------|
| 1) | Амур өлкәсе |
| 2) | Коми Республикасы |
| 3) | Алтай крае |
-

157. Халык саны иң зур булган шәһәр кайсы?

- 1) Екатеринбург
 - 2) Владикавказ
 - 3) Астрахань
 - 4) Тула
-
-

158. РФ субъектларының кайсындагы үсемлекләр төрләре ягыннан Ставрополь крае үсемлекләренә охшаган?

- 1) Тверь өлкәсе
 - 2) Волгоград өлкәсе
 - 3) Коми Республикасы
 - 4) Пермь крае
-
-

159. Россиянең кайсы регионда көчле яңгырлардан соң жир ишелү ихтималы аеруча зур?

- 1) Урта Рус калкулыгы
 - 2) Каспий буе түбәнлеге
 - 3) Мещера түбәнлеге
 - 4) Көнбатыш Себер тигезлеге
-
-

160. Россиянең кайсы регионнда жир ишелү ихтималы аеруча зур?

- 1) Кавказ алды
 - 2) Төньяк Себер түбәнлеге
 - 3) Каспий буе түбәнлеге
 - 4) Колыма түбәнлеге
-

161. Россиянең кайсы регионнда халык өчен куркыныч тудыра торган жир ишелү ихтималы аеруча зур?

- 1) Кавказ тавы алды
 - 2) Төньяк Себер түбәнлеге
 - 3) Каспий буе түбәнлеге
 - 4) Көнбатыш Себер тигезлеге
-

162. Санкт-Петербург су басу куркынычы еш янаган эре шәһәрләрнең берсе булып тора. Санкт-Петербургны су басуга китерә торган торган төп сәбәп нинди?

- 1) карлар эрү
 - 2) бозлыклар эрү
 - 3) көчле яңгырлар
 - 4) жыл чыгып туздыру нәтижәсендә барлыкка килгән күренешләр
-
-

163. Россиядә халык өчен куркыныч тудыра торган жир ишелү ихтималы аеруча зур?

- 1) Көнбатыш Себер тигезлеге
 - 2) Каспий бие түбәнлеге
 - 3) Урта Рус калкулыгы
 - 4) Төньяк Себер түбәнлеге
-
-

164. Россиянең кайсы территориясендә хәрәкәттәге вулканнар бар?

- 1) Кола ярымутравы
 - 2) Яңа Жир утравы
 - 3) Курил утраулары
 - 4) Таймыр ярымутравы
-

165. Россиянең кайсы ил белән коры жир чикләре бар?

- 1) Монголия

- 2) Төркия
 - 3) Швеция
 - 4) Чехия
-

166. Россиянең географик урыны турындагы раслауларның кайсы дәрәс?

- Россия территориясенең төньяктан көньякка таба
- 1) озынлығы аның көнбатыштан көнчыгышка таба озынлыгынан ике тапкырга артыграк.
 - 2) Россиянең территориясе дүрт океан сулары белән юыла.
 - 3) Россия территориясенең иң кырый көнчыгыш ноктасы көнбатыш озынлыкта.
 - 4) Россия территориясенең иң кырый көньяк ноктасы Казахстан белән булган чиктә.
-

167. Россиянең кайсы ил белән коры жир чикләре бар?

- 1) Армения
 - 2) Азербайжан
 - 3) Төркия
 - 4) Төрөкмәнстан
-

168. Россиянең кайсы ил белән коры жир чиге бар?

- 1) Азербайжан
 - 2) Молдавия
 - 3) Румыния
 - 4) Таджикистан
-
-

169. Россиянең иң кырый көнбатыш ноктасы ...
территориясендә.

- 1) Калининград өлкәсе
 - 2) Карелия Республикасы
 - 3) Мурманск өлкәсе
 - 4) Смоленск өлкәсе
-
-

170. Россия территориясенең иң кырый көньяк ноктасы
кайсы ил белән булган чиктә?

- 1) Әзербәйжан
 - 2) Кытай
 - 3) Монголия
 - 4) КНДР
-

171. Россия кайсы ил белән чиктәш?

- 1) Армения
 - 2) Латвия
 - 3) Молдавия
 - 4) Үзбәкстан
-

172. Россиянең иң кырый көнбатыш ноктасы ... бар. территориясендә.

- 1) Алтай Республикасы
 - 2) Дагестан Республикасы
 - 3) Краснодар крае
 - 4) Приморье крае
-

173. Кыскача сурәтләмәсе буенча Россиянең кайсы регионы турында сүз баруын билгеләгез.

Бу өлкә Россиянең Европа өлешендә урнашка. Ул Белоруссиянең дәүләт чикләренә чыга. Аның территориясеннән күп кенә мөһим тимер юл, автомобиль һәм труба үткәргеч магистральләр уза. Үзенчәлеге булып аның территориясендәге эре АЭС тора.

174. Россия регионнарының кайсында январь аенда һаваның уртача температурасы аеруча югары була?

- 1) Мурманск өлкәсендә
 - 2) Красноярск краенда
 - 3) Иркутск өлкәсендә
 - 4) Саха (Якутия) Республикасында
-

175. Россиядә халык иң тыгыз урнашкан регион булып кайсы регион тора?

- 1) Краснодар крае
 - 2) Архангельск өлкәсе
 - 3) Коми Республикасы
 - 4) Хабаровск крае
-

176. Россия регионнарын, анда яшәүчеләр Яңа елны каршылау эзлеклелеген чагылдырган тәртиптә урнаштырыгыз. Регионнарны чагылдырган цифрларны, таблицага дәрәҗә эзлеклелектә языгыз.

- | | |
|----|---------------------------|
| 1) | Приморье крае |
| 2) | Башкортостан Республикасы |
| 3) | Иркутск өлкәсе |

177. Кайсы регион территориясенә нигезендә жыерчыкланган (тау токымы катламнарының жыерчыкланып бөгелүе) өлкә ята.

- 1) Карелия Республикасы
- 2) Алтай Республикасы
- 3) Белгород өлкәсе
- 4) Омск өлкәсе

178. Россиядәге кайсы регион нефть чыгаруның мөһим районы булып тора?

- 1) Карелия Республикасы
 - 2) Курск өлкәсе
 - 3) Татарстан Республикасы
 - 4) Чуваш Республикасы
-
-

179. Сарык, ат асраучылык кайсы регионда яшәүче халыкның традицион шөгыле булып тора?

- 1) Коми
 - 2) Чукот автономияле округы
 - 3) Калмык Республикасы
 - 4) Ненец автономияле округы
-
-

189. Россиянең кайсы шәһәрндә кышлар жылырак була?

- 1) Мурманск
 - 2) Иркутск
 - 3) Красноярск
 - 4) Чита
-

190. Графикка нигезлэнep, 2000 нче елда Россия халкының табигыгый үешен билгелэгез.



191. Таблицадагы мәғлүматларга нигезләнеп, 2008 нче елга Карелия Республикасы өчен туучылар күрсәткечен % билгеләгез.

Карелия Республикасында халык саны һәм туучылар саны

Ел	2008	2009
Халыкның бер ел эчендә уртача саны, кеше.	689077	685856
Барлык туучылар саны, кеше.	7682	7884

Килеп чыккан нәтижәне тулы сан итеп түгәрәкләгез.

192. Кыскача сурәтләмәсе буенча Россиянең кайсы регионы турында сүз баруын билгеләгез.

Бу край Россиянең көнчыгыш өлешендә. Крайның диңгез яр буенда урнашкан административ үзәгенә XIX гасырда нигез салына. Бу портлы шәһәр, ул шулай ук эре промышленность үзәге һәм мөһим транспорт узелы: ул илнең төп тимер юл магистральләренең берсенең соңгы пункты.

193. ААЖ (ОАО) «Липецкий трактор» - Россиядә тракторлар

чыгаручы иң эре предприятияләрнең берсе. Предприятиянең төп конвейериннан, 1944 нче елдан алып, бер миллионнан артык трактор төшкән. ЭГП ның эшне уңышлы алып барылуына йогынты ясый торган ике үзенчәлеген (транспорт ягыннан уңайлы урында урнашуыннан тыш) күрсәтегез.

194. Ни өчен Казаннан көньякка барганда, катнаш һәм яфраклы урманнарның табигый зонасы дала һәм урманлы дала табигый зонасы белән алмашына?

- 1) туфрак уңдырышлырак була бара
 - 2) туфрак уңдырышсызрак була бара
 - 3) климат эссерәк һәм дымлырак була бара
 - 4) климат эссерәк һәм корырак була бара
-

1

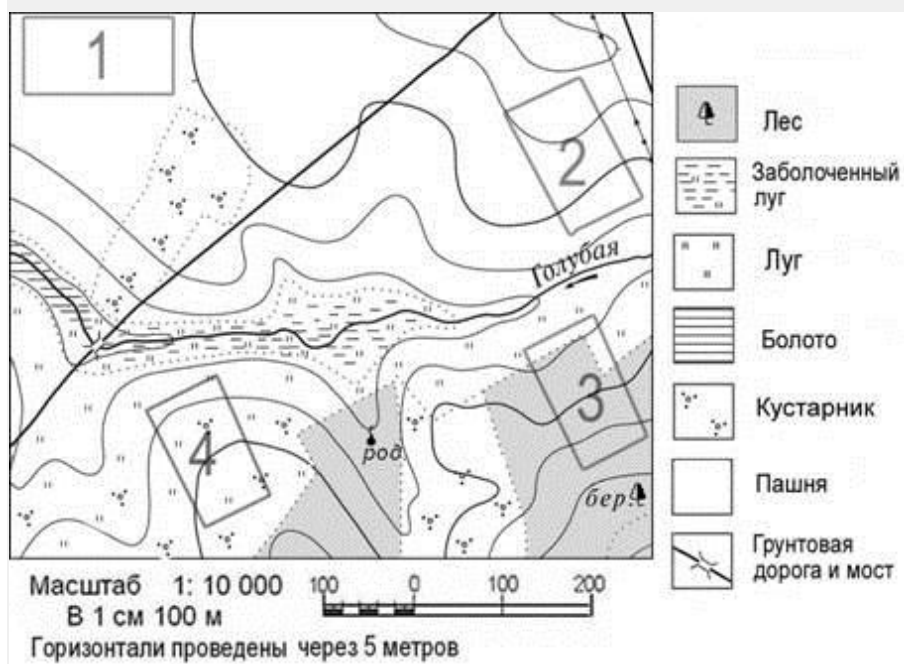
195. Россиядәге тау системаларның кайсы биегрәк?

- 1) Алтай
- 2) Саян

3) Сихотэ-Алинь

4) Урал

197. Картада цифрлар белән билгеләнгән кайсы участок чикләрендә туфрак катламында су эрозиясе арту куркынычы зуррак?



1) 1

2) 2

3) 3

4) 4

198. Таблицада бирелгән Воронеж өлкәсендә халык саны үзгәрешен чагылдырган мәгълүматларны анализлагыз һәм 2009 нчы елда бу өлкәдә халыкның миграцион үсеше зурлығын билгеләгез. Җавабыгызны цифрлар белән языгыз. **Воронеж өлкәсе халкының 2009 нчы елгы демографик күрсәткечләре**

Туучыларның гомуми саны, кеше	23 559
Үлүчеләрнең гомуми саны, кеше	38 581
Халык саны үзгәрү, кеше	-8 403

199. Россиянең кайсы регионы рельефына бозлык формалары характерлы?

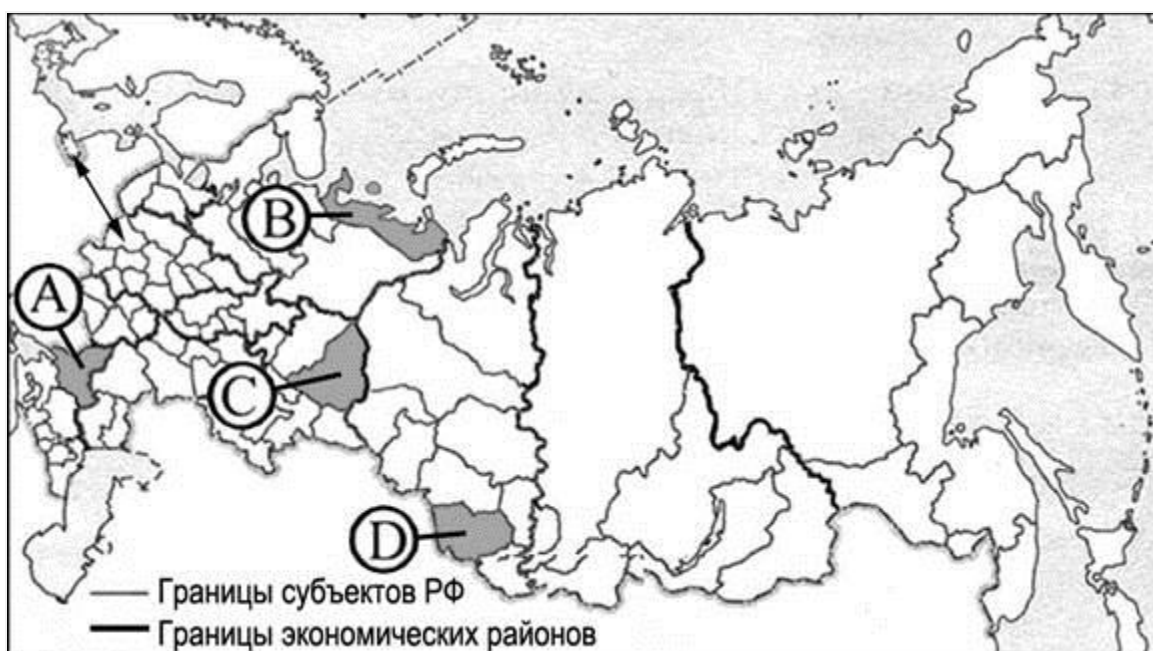
- 1) Волгоград өлкәсе
- 2) Карелия Республикасы
- 3) Белгород өлкәсе

4) Калмык Республикасы

200. Корея Республикасыннан килгән туристлар төркеменең үз күзләре белән тундраның гадәти булмаган табигатен күрергә телеләр. Моның өчен аларга кайсы тыюлыкка барырга кирәк?

- 1) Астрахань
 - 2) Байкал
 - 3) Оренбург
 - 4) Таймыр
-
-

201. Россия картасында хәрефләр белән билгеләнгән территорияләрнең кайсында халыкның урнашу тыгызлыгы иң түбән?



- 1) A
- 2) B
- 3) C
- 4) D

202. Әйтелмәләрнең кайсында миграция турында мәгълүмат бар?

- 1) 2010 нчы елда Россиядә халык саны 48,3 мең кешегә кимегән.
- 2) Үзәк Федераль округның берничә регионунда халык саны

килүчеләр хисабына арткан.

- Соңғы халык санын алу мәғълүматлары буенча соңғы елларда Россиядәге гомуми халык саны белән
- 3) чагыштырганда, шәһәрдә яшәүчеләр саны артуда үзгәрешләр сизелерлек түгел.

- XXI гасыр башында Россиядә халык саны кимү туу һәм
- 4) үлү күрсәткечләре динамикасының уңай булмавына бәйле була.
-
-

203. Россиянең кайсы регионунда жир шуышу ихтималы зуррак?

- 1) Краснодар крае
 - 2) Астрахань өлкәсе
 - 3) Новосибирск өлкәсе
 - 4) Омск өлкәсе
-
-

204. Россиянең төрле регионнарындагы туристик фирмалар үз регионнарына туристлар жәлеп итү өчен слоганнар (реклама лозунглары) уйлап тапканнар. Слоганнар һәм регионнар арасында тәңгәллек урнаштырыгыз: беренче баганадагы һәр элементка икенче баганадан туры килә торган элементны сайлап алыгыз.

<u>СЛОГАН</u>		<u>РЕГИОН</u>	
А)	Каспий диңгезенең йомшак суларында коеныгыз!	1)	Дагестан Республикасы
Б)	Тауның гүзәллеге – булган Алтынкул (Телецк күле) белән хозурлангыз!	2)	Приморье крае
		3)	Мурманск өлкәсе
		4)	Алтай Республикасы

205. Россия регионнарын, анда яшәүчеләр Яңа елны каршылау эзлеклелеген чагылдырган тәртиптә урнаштырыгыз. Регионнарны чагылдырган цифрларны, таблицкага дәрәҗә эзлеклелектә языгыз.

1) Бурятия Республикасы

2) Алтай Республикасы

3) Оренбург өлкәсе

206. Диңгез хайваннарын аулау кәсебе кайсы халыкның традицион шөгылә булып тора?

1) коми

2) карел

3) чукча

4) ханты

207. Бөекбритания галимнәре Евразия тайгасының табигатен өйрәнүне планлаштыралар. Кайсы тыюлыкта тайга өчен типик булган экосистеманы өйрәнү мөмкинлегә бар?

1) Таймыр

2) Ненец

3) Үзәк Себер

4) Кара туфраклы үзәк җирләр

208. Шәһәрләрне халык саны арту тәртибендә урнаштырыгыз. Таблицага цифрларның килеп чыккан эзлеклелеген языгыз.

1)	Ставрополь
2)	Салехард
3)	Ростов Дон

209. Россия регионнарын, анда яшәүчеләр Яңа елны каршылау эзлеклелеген чагылдырган тәртиптә урнаштырыгыз. Регионнарны чагылдырган цифрларны, таблицкага дәрәҗә эзлеклелектә языгыз.

1)	Бурятия Республикасы
2)	Псков өлкәсе
3)	Пермь крае

210. Кайсы регион территориясенә нигезендә борынгы платформа ята?

- 1) Курск өлкәсе
 - 2) Дагестан Республикасы
 - 3) Чиләбе өлкәсе
 - 4) Магадан өлкәсе
-

211. Корея Республикасыннан килгән туристлар төркеме үз күзләре белән тундраның гадәти булмаган табигатен күрергә тели.. Моның өчен аларга кайсы тыюлыкка барырга кирәк?

- 1) Алтай
 - 2) Таймыр
 - 3) Оренбург
 - 4) Теберда
-

212. Россиянең кайсы регионьнда халыкның уртача урнашу тыгызлығы иң түбән?

- 1) Чуваш республикасы
 - 2) Ростов өлкәсе
 - 3) Саха Республикасы
 - 4) Смоленск өлкәсе
-

213. Текстта сүз алып барылган шәһәрләрнең үсеше һәм шәһәрчә яшәү рәвеше таралу ничек атала?

Шәһәрләр үсү белән анда яшәүче халык саны да арткан. Әгәр дә гасыр башында Россиядә авыл халкы өстенлек иткән булса, хәзер исә шәһәр халкының саны ил халкының гомуми санының 73% ын тәшкил итә.

214. Россия регионнарын, анда яшәүчеләр Яңа елны каршылау эзлеклелеген чагылдырган тәртиптә урнаштырыгыз. Регионнарын чагылдырган цифрларны, таблицага дәрәҗәләр эзлеклелектә языгыз.

- | | |
|----|------------------------|
| 1) | Приморье крае |
| 2) | Татарстан Республикасы |
| 3) | Иркутск өлкәсе |

215. Россия регионнарын, анда яшәүчеләр Яңа елны каршылау эзлеклелеген чагылдырган тәртиптә урнаштырыгыз. Регионнарын чагылдырган цифрларны, таблицага дәрәҗәләр эзлеклелектә языгыз.

- | | |
|----|----------------------|
| 1) | Карелия Республикасы |
| 2) | Чиләбе өлкәсе |
| 3) | Хабаровск крае |

216. Кыскача сурәтләмәсе буенча Россиянең кайсы регионы турында сүз баруын билгеләгез.

Бу өлкә Россиянең Европа һәм Азия өлешләре чикләренә урнашкан. Территориясе Казахстан Дәүләт чикләренә чыга. Территориясенең күпчелек өлешен тигез рельеф алып тора, көнчыгыш өлешен Урал тауларының көньяк тармаклары били. Промышленность өлкәсендәге төп тармаклар булып машина төзелеше, металлургия (әлеге өлкәдә илнең иң эре металлургия комбинатларының берсе эшли, бакыр һәм никель кою алып барыла), нефть һәм газ промышленности тора.

217. Россиянең төрле регионнарындагы туристик фирмалар үз регионнарына туристлар җәлеп итү өчен слоганнар (реклама лозунглары) уйлап тапканнар. Слоганнар һәм регионнар арасында тәңгәллек урнаштырыгыз: беренче баганадагы һәр элементка икенче баганадан туры килә торган элементны сайлап алыгыз.

<u>СЛОГАННАР</u>		<u>РЕГИОННАР</u>	
А)	Ак төннәр романтикасына чумыгыз!	1)	Чиләбе өлкәсе
Б)	Европа һәм Азия чикләрен атлап чыгыгыз!	2)	Карелия Республикасы
		3)	Байкал арьягы крае
			Волгоград өлкәсе

Сайлаган цифрларыгызны таблицага тиешле хәрәфләр астына

ЯЗЫГЫЗ.

218. Россиянең кайсы регионунда халыкның уртача тыгызлыгы иң югары?

- 1) Мурманск өлкәсе
 - 2) Чуваш Республикасы
 - 3) Магадан өлкәсе
 - 4) Хабаровск крае
-

219. Россиянең төрле регионнарындагы туристик фирмалар үз регионнарына туристлар жәлеп итү өчен слоганнар (реклама лозунглары) уйлап тапканнар. Слоганнар һәм регионнар арасында тәңгәллек урнаштырыгыз: беренче баганадагы һәр элементка икенче баганадан туры килә торган элементны сайлап алыгыз.

СЛОГАННАР

A) Биек таудагы

РЕГИОННАР

1) Амур өлкәсе

<p>Алып болыннары белән хозурланьгыз!</p>	<p>2) Мурманск өлкәсе</p>
<p>Б) Мисалы булмаган поляр төнне озатуга багышланган «Исэнме Кояш» дип аталган бәйрәмдә катнашыгыз!</p>	<p>3) Алтай Республикасы</p> <p>4) Башкортостан Республикасы</p>

Сайлаган таблицага тиешле хәрефләр астына языгыз.

220. Россиянең тайга табигый зонасында нинди туфрак күзәтелә?

- 1) көрән туфрак
- 2) көлсу туфрак
- 3) соргылт туфрак

4) кара туфрак

221. Әйтелмәләрнең кайсында миграцияләр турында мәгълүмат бар?

- 1) 2010 нчы елда Россиядә халык саны 48,3 мең кешегә кимегән.
 - 2) Үзәк Федераль округның берничә регионнда халык саны килүчеләр хисабына арткан.
 - 3) Соңгы халык санын алу мәгълүматлары буенча соңгы елларда Россиядәге гомуми халык саныннан шәһәрдә яшәүчеләр санындагы үзгәрешләр сизелерлек түгел.
 - 4) XXI гасыр башында Россиядә халык саны кимү туу һәм үлү күрсәткечләре динамикасының уңай булмавына бәйле була.
-
-

222. Әйтелмәләрнең кайсында миграцияләр турында мәгълүмат бар?

- 1) Россиядә бөтен дөньядагы кебек үк жәмгыять тормышында шәһәрләрнең рольләрен күтәрү процессы бара.
 - 2) XXI гасыр башында Россиядә халык саны кимү туу һәм үлү күрсәткечләре динамикасының уңай булмавына бәйле була.
 - 3) Россиядә халыкның тыгызлыгы 1 кв. км га 8,3 кеше.
 - 4) Соңгы елларда Россиянең төньяк һәм көнчыгыш регионнарыннан илнең үзәк районнарына һәм көньяк көнбатышына күчүләре күзәтелә.
-

223. Россиянең төрле регионнарындагы туристик фирмалар үз регионнарына туристлар жәлеп итү өчен слоганнар (реклама лозунглары) уйлап тапканнар. Слоганнар һәм регионнар арасында тәңгәллек урнаштырыгыз: беренче баганадагы һәр элементка икенче баганадан туры килә торган элементны сайлап алыгыз.

<u>СЛОГАННАР</u>		<u>РЕГИОННАР</u>	
А)	Дөньядагы иң тирән күлдә су коеныгыз!	1)	Алтай Республикасы
Б)	Илебезнең «Янтарь крае» на килегез!	2)	Бурятия Республикасы
		3)	Калининград өлкәсе
		4)	Краснодар крае

225. Россия регионнарын, анда яшәүчеләр Яңа елны каршылау эзлеклелеген чагылдырган тәртиптә урнаштырыгыз. Регионнарны чагылдырган цифрларны, таблицага дәрәҗә эзлеклелектә языгыз.

- | | |
|----|----------------------|
| 1) | Пермь крае |
| 2) | Новгород өлкәсе |
| 3) | Хакасия Республикасы |

226. Россиянең кайсы территориясендә көчле жир тетрәү ихтималы зур?

- 1) Кола ярымутравы
 - 2) Идел буе
 - 3) Алтай
 - 4) Урал
-
-

227. Россия картасында хәрефләр белән чагылдырылган регионнарының кайсында, халыкның уртача тыгызлыгы иң югарысы?



- 1) A
- 2) B
- 3) C
- 4) D

228. Кайсы шәһәрдә халык саны иң югары?

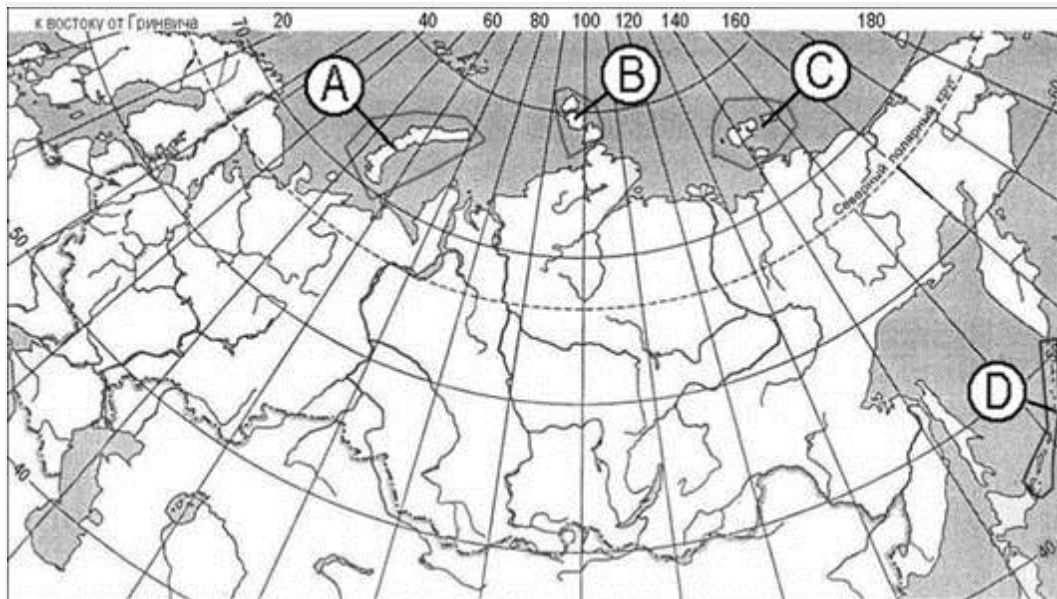
- 1) Астрахань

- 2) Архангельск
 - 3) Волгоград
 - 4) Иркутск
-
-

229. Илебездә Үзәк Россия ... чыгару белән аеырылып тора.

- 1) алюминий рудасы
 - 2) калий тозлары
 - 3) табигый газ
 - 4) тимер рудасы
-
-

230. Россия картасында хәрәкәттәге вулканнары булган утраулар нинди хәрәф белән бирелгән?



- 1) A
- 2) B
- 3) C
- 4) D

231. Россия картасында хәреф белән бирелгән регионнарның кайсында халыкның уртача урнашу тыгызлыгы аеруча югары?



- 1) A
- 2) B
- 3) C
- 4) D

232. Россия регионнарының кайсында халыкның урнашу тыгызлығы күрсәткече аеруча югары?

- 1) Коми Республикасы
- 2) Самара өлкәсе
- 3) Бурятия Республикасы
- 4) Хабаровск крае

233. Россиянең төрле регионнарындагы туристик фирмалар үз регионнарына туристлар жәлеп итү өчен слоганнар (реклама лозунглары) уйлап тапканнар. Слоганнар һәм регионнар арасында тәңгәллек урнаштырыгыз: беренче бағанадагы һәр элементка икенче бағанадан туры килә торган элементны сайлап алыгыз.

<u>СЛОГАННАР</u>		<u>РЕГИОННАР</u>	
А) Мисалы булмаган поляр төнне озатуға багышланган «Исэнме Кояш» дип аталган бәйрәмдә катнашыгыз!		1)	Камчатка крае
		2)	Ставрополь крае
		3)	Мурманск өлкәсе
		4)	Кабардин-Балкар республикасы
Б) Кабатланмас гейзерлар үзәненә барыгыз!			

Сайлаган табицага тиешле хәрефләр астына языгыз.

234. Россия регионнарын, анда яшәүчеләр Яңа елны каршылау эзлеклелеген чагылдырган тәртиптә урнаштырыгыз. Регионнарны чагылдырган цифрларны, таблицага дәрәҗә эзлеклелектә языгыз.

- | | |
|----|----------------|
| 1) | Пенза өлкәсе |
| 2) | Хабаровск крае |
| 3) | Төмән өлкәсе |

235. Ни өчен Саратовтан төньякка таба хәрәкәт иткәндә дала һәм урман дала табигый зонасы катнаш һәм яфраклы урманнар табигый зоналары белән алышына?

- 1) туфрак уңдырышлырак була бара
- 2) туфрак уңдырышсызлана бара
- 3) климат салкынрак һәм дымлырак була бара
- 4) климат салкынрак һәм корырак була бара

236. Россия картасында хәрефләр белән бирелгән кайсы регионнда халыкның урнашу тыгызлыгы күрсәткече аеруча югары?



- 1) A
- 2) B
- 3) C
- 4) D

237. Көнбатыш Себер Россиянең ... төп регионы булып тора.

- 1) таш күмер чыгару буенча

- 2) алюминий житештерү буенча
 - 3) бакыр эретү буенча
 - 4) эшкә яраклы агач эзерләү буенча
-
-

238. Россия регионнарының кайсында халыкның урнашу тыгызлыгы күрсәткече аеруча югары?

- 1) Ямал-Ненец автономияле округы
 - 2) Татарстан Республикасы
 - 3) Магадан өлкәсе
 - 4) Краснояр крае
-
-

239. Россия регионнарының кайсында халыкның урнашу тыгызлыгы күрсәткече иң түбән?

- 1) Саратов өлкәсе

- 2) Марий Эл Республикасы
 - 3) Новгород өлкәсе
 - 4) Амур өлкәсе
-

240. Россия регионнарының кайсында халыкның урнашу тыгызлыгы күрсәткече иң түбән?

- 1) Кабардин-Балкар Республикасы
 - 2) Липецк өлкәсе
 - 3) Амур өлкәсе
 - 4) Башкортостан Республикасы
-

241. Россия регионнарының кайсында халыкның урнашу тыгызлыгы күрсәткече иң югары?

- 1) Коми Республикасы
- 2) Самара өлкәсе
- 3) Бурятия Республикасы
- 4) Хабаровск крае

242. Россиянең төрле регионнарындагы туристик фирмалар үз регионнарына туристлар жәлеп итү өчен слоганнар (реклама лозунглары) уйлап тапканнар. Слоганнар һәм регионнар арасында тәңгәллек урнаштырыгыз: беренче баганадагы һәр элементка икенче баганадан туры килә торган элементны сайлап алыгыз.

СЛОГАННАР

РЕГИОННАР

А) Тиңе булмаган поляр төнне озатуга багышланган «Исэнме Кояш» дип аталган бәйрәмдә катнашыгыз!

Б) Кабатланмас гейзерлар үзәненә барыгыз!

1) Камчатка крае

2) Ставрополь крае

3) Мурманск өлкәсе

4) Кабардин-Балкар республикасы

Сайлаган таблицага тиешле хәрефләр астына языгыз.

243. Россия регионнарын, анда яшәүчеләр Яңа елны каршылау эзлеклелеген чагылдырган тәртиптә урнаштырыгыз. Регионнарны чагылдырган цифрларны, таблицага дәрәс эзлеклелектә языгыз.

- | | |
|----|----------------|
| 1) | Пенза өлкәсе |
| 2) | Хабаровск крае |
| 3) | Төмән өлкәсе |

244. Ни өчен Саратовтан төньякка таба хәрәкәт иткәндә дала һәм урман дала табигый зонасы катнаш һәм яфраклы урманнар табигый зоналары белән алышына?

- 1) Туфрак ундырышлырак була бара.
 - 2) Туфрак ундырышсызрак була.
 - 3) Климат салкынрак һәм дымлырак була бара.
 - 4) Климат салкынрак һәм корырак була бара.
-
-

245. Россияның кайсы шәһәре уртача климатик поясның кискен континенталь климатында урнашкан?

- 1) Екатеринбург
- 2) Мурманск
- 3) Владивосток
- 4) Иркутск

246. Россия регионнарының кайсында халыкның урнашу тыгызлыгы күрсәткече иң югары?



- 1) А

2) B

3) C

4) D

247. Көнбатыш Себер Россиянең ... төп регионы булып тора.

1) таш күмер чыгару буенча

2) алюминий житештерү буенча

3) бакыр эретү буенча

4) эшкә яраклы агач эзерләү буенча

248. Россия регионнарының кайсында халыкның урнашу тыгызлыгы күрсәткече иң югары?

1) Ямал-Ненец автономияле округы

2) Татарстан Республикасы

3) Магадан өлкәсе

4) Красноярск крае

249. Россия регионнарының кайсында халыкның урнашу тыгызлыгы күрсәткече иң түбән?

- 1) Саратов өлкәсе
 - 2) Марий Эл Республикасы
 - 3) Новгород өлкәсе
 - 4) Амур өлкәсе
-

250. Россия регионнарының кайсында халыкның урнашу тыгызлыгы күрсәткече иң түбән?

- 1) Кабардин-Балкар Республикасы
 - 2) Липецк өлкәсе
 - 3) Амур өлкәсе
 - 4) Башкортостан Республикасы
-

251. «РФ та 2012 нче елда транспорт төрләре буенча йөк әйләнеше»н чагылдырган таблица мәгълүматларыннан файдаланып, гомуми йөк әйләнешендә труба үткәргеч

транспортының өлешен (%) билгеләгез. Алынган нәтижәләрне бөтен сан итеп түгәрәкләгез.

РФ та 2012 нче елда транспорт төрләре буенча йөк әйләнеше (млрд тонна-километр)

Транспорт–барлығы	4998
Шул исәптән төрләре буенча:	
тимер юл	2222
автомобиль	248
труба үткәргеч	2397
су (диңгез һәм эчке сулар)	126
һава	5,1

252. Әгәр 2013 нче елның 1 нче январенә Татарстан Республикасы халкының саны 3 822859 кеше, шуларның – 2 901677 се шәһәр кешеләре булса, Татарстан Республикасы халкының гомуми санына карата шәһәр халкының өлешен (% ларда) билгеләгез. Алынган нәтижәне тулы санга кадәр түгәрәкләгез.

253. «РФ та 2011 нче елда жир майданы» таблицасында китерелгән мәгълүматларга нигезләнеп, 2011 нче елда РФ сөндәге гомуми жир майданында урманнарның өлешен билгеләгез (% ларда).

Алынган нәтижәне тулы санга кадәр түгәрәкләгез.

РФ та 2011 нче елга жир майданы (млн га)

Барлык жирләр	1709,8
Шул исәптән:	
авыл хужалыгы жирләре	220,3
урманнар	871,2
сазлыкларны да кертәп, өске сулыклар	225,1
башка жирләр	393,2

254. «РФ та 2012 нче елда авыл хужалыгы продукциясе»н чагылдырган таблица мәгълүматларын файдаланып, авыл хужалыгы продукциясенә гомуми күләмдә терлекчелек продукциясенә туры килгән өлешне билгеләгез (% ларда).

Алынган нәтижәне тулы санга кадәр түгәрәкләгез.

РФ та 2012 нче елда авыл хужалыгы продукциясе (млрд сум)

авыл хужалыгы продукциясе барлыгы	–	3190,4
шул исәптән:		
үсемлек үстерүчелек		1474,7
терлекчелек		1715,7

255. 2012 нче елның башында Астрахань өлкәсендә 13 торак пункт исәпләненп, шуларның 6 сы шәһәр һә 7 се шәһәр типлы поселок була. Астрахань өлкәсендә шәһәр тибына караган торак пунктлар арасында шәһәрләр нинди өлеш алып тора (%)? Алынган нәтижәне тулы санга кадәр түгәрәкләгез.

256. Әгәр 2013 нче елның 1 нче январенә Татарстан Республикасы халкының саны 4 254 763 кеше, шуларның – 2 878 416 се шәһәр кешеләре булса, Ростов өлкәсе халкының гомуми санына карата шәһәр халкының өлешен (% ларда) билгеләгез. Алынган нәтижәне тулы санга кадәр түгәрәкләгез.

257. Таблица мэгълүматларын файдаланып, эшкэ ярый торган яшьтэн яшерэк булганнарның 2012 нче елда Воронеж шәһәре халкының яшь структурасында алып торган өлешен чыгарыгыз (%). Алынган нәтижәне тулы санга кадәр түгәрәкләгез.

258. 2012 нче елда Воронеж шәһәре халкын (мең кеше) яшьләре буенча төркемнәргә бүлү.

	Халык саны
Барлык халык	991,3
Шул исәптән ... яшьтәге	
Эшкэ яраклы яшьтән яшьрэк	123,8
шулардан 1-6 яшьтәге балалар	50,5
эшкэ яраклы яшьтәге	622,7
эшкэ яраклы яшьтән өлкәнрэк	244,8

259. «РФ та 2012 нче елда авыл хужалыгы продукциясе»н чагылдырган таблица мэгълүматларын файдаланып, авыл хужалыгы продукциясенең гомуми күләмендә үсемлек үстерүчелек продукциясенә туры килгән өлешне билгеләгез (%). Алынган нәтижәне тулы санга кадәр түгәрәкләгез.

РФ та 2012 нче елда авыл хужалыгы продукциясе (млрд сум)

Авыл хужалыгы продукциясе барлығы	- 3190,4
Шул исәптән:	
Үсемлек үстерүчелек	1474,7
терлекчелек	1715,7

260. 2012 нче елның башында Ленинград өлкәсендә 63 шәһәр торак пункт исәпләнеп, шуларның 31е шәһәр һәм 32 се шәһәр типлы поселок була. Ленинград өлкәсендә шәһәр тибына караган торак пунктлар арасында шәһәрләр нинди өлеш алып тора (%)? Алынган нәтижәне тулы санга кадәр түгәрәкләгез.

261. Халык миграциясенең кайбер субъектлар буенча гомуми нәтижәсе

Россия Федерациясе, 2008 нче елда (кеше)

Регион	Килүчеләр			Китүчеләр		
	барлыгы	башка регионнарда ан	чит илләрдән	барлыгы	башка регионнарга	чит илләргә
Адыгея Республика	8641	7419	1222	6982	6872	110

сы						
Тула өлкәсе	21 713	15 928	5785	18 121	17 799	322
Ямал-Ненец автономияле округы	13 685	11 450	2235	17 699	17 048	651
Мурманск өлкәсе	15 250	13 781	1469	22 667	21 737	930

2008 нче елда Россия регионнарының кайсында килүчеләр саны (барлығы) сан ягыннан иң күп була?

- 1) Адыгея Республикасы
- 2) Тула өлкәсе
- 3) Ямал-Ненец автономияле округы
- 4) Мурманск өлкәсе

262. Адыгея Республикасында 2008 нче ел дәвамында халык саны артуның миграциягә бәйле күләмен билгеләгез. Жавабыгызны сан белән бирегез.

263. Усть-Илимск шәһәре Иркутск өлкәсенә эре промышленность үзәге булып тора. Монда шәһәр предприятиеләрен очсызлы электр энергиясе белән тәэмин итә торган куәтле электр станциясе төзелгән. Шәһәрнең иң мөһим предприятиеләренең берсе - целлюлоза-кәгазь комбинаты. Аның төп продукциясе булып торган Россия регионнарына гына түгел, чит илләргә дә жиберелә.

Усть-Илимск шәһәренең урнашкан урынын билгеләү өчен Россиянең кайсы географик районы картасын сайларга кирәк?

- 1) Европа Төньягы
- 2) Идел буе
- 3) Көнбатыш Себер
- 4) Көнчыгыш Себер

264. Иркутск өлкәсенә хас табигый-ресурс базасының кайсы үзенчәлекләре Усть-Илимск шәһәренә целлюлоза-кәгазь житештерүне кертүгә китерә? Ике үзенчәлеген күрсәтегез. Жавабыгызны аерым биткә яки бланкка языгыз, башта биремегезнең номерын языгыз.

Климатограмма А

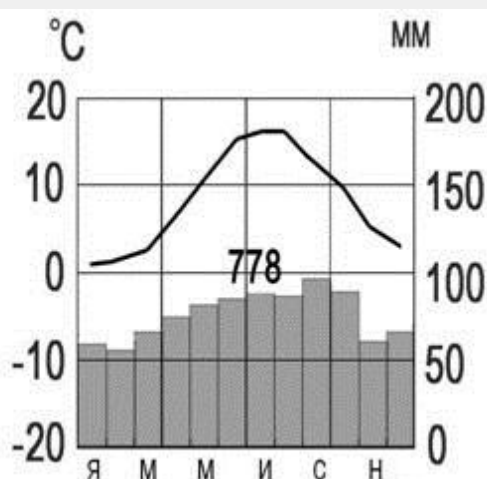
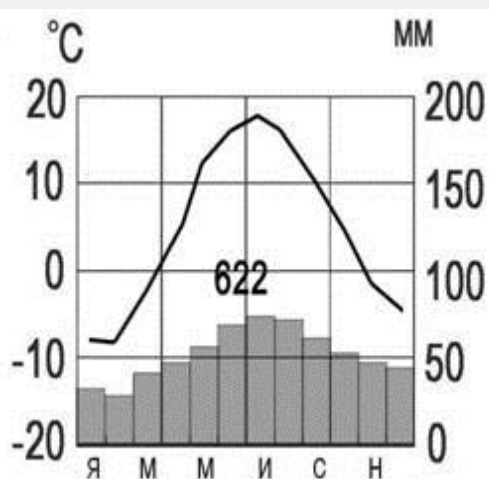
Климатограмма Б

t°C

Осадки, мм

t°C

Осадки, мм



265. Атласның климатик картасын кулланып, А. климатограммасында кайсы шәһәр күрсәтелгәнлеген билгеләгез.

- 1) Астрахань
- 2) Мурманск
- 3) Калуга

4) Сочи

266. Рәсемдә Европада диңгез өсте тигезлегеннән якынча бер үк биеклектә, бер үк киңлектә урнашкан А һәм Б климатограммалары күрсәтелгән. А һәм Б шәһәрләренең кайсы көнчыгыштарак? Жавабыгызны нигезләгез, ике дәлил китерегез.

Жавабыгызны аерым биткә яки бланкка языгыз, башта биремегезнең номерын языгыз.

267. Краснодар һәм Ставрополь крайлары – Россиянең иң эре авыл хужалыгы продукциясе житештерүчеләрнең берсе. Ике регионның да агроклиматик ресурслары бодай, кукуруза, көнбагыш, шикәр чөгендере үстерү өчен уңайлы. Ләкин тулаем жыю күрсәткечләре буенча авыл хужалыгы культураларының кайберләрен житештерүдә кайбер аермалыклар да бар. Мисал өчен, Ставрополь крае, бодай чөчүлек жирләре 1,5 тапкырга артыграк булса да, бодайның тулаем уңышы буенча, кагыйдә буларак, Краснодар краеннан калыша.

Табигий ресурсларындагы нинди аермалар Ставрополь краенда бодай уңышының түбәнрәк булуына китерә? Ике

аерманы күрсәтегез.

Жавабыгызны аерым биткә яки бланкка языгыз, башта биремегезнең номерын языгыз.

268. Краснодар һәм Ставрополь крайлары территорияләрен жентеклерәк өйрәнү өчен, Россиянең кайсы географик районы картасын сайларга кирәк?

- 1) Европа Көнъягы
 - 2) Урал
 - 3) Көнбатыш Себер
 - 4) Көнчыгыш Себер
-
-

269. Бузулук йөк машинлар эшләп чыгару заводы (Оренбург өлкәсе) тарихы 1922 нче елдан башлана. Бөек Ватан сугышы елларында ул, нигездә, сугыш кораллары чыгара. 1947 нче елдан башлап, завод бораулау станоклары чыгара башлый. Хәзерге чорда «Бузулуктяжмаш» заводы бораулау станоклары гына чыгарып калмыйча, алюминий промышленносте өчен технологик машиналар, кара һәм төсле металлургия, нефть промышленносте

өчен конвейерлар һәм конвейер жиһазлары да чыгара.

Оренбург өлкәсе хужалыгының нинди үзенчәлекләре территориясендә әлеге производствоның үсешенә китерә? Ике үзенчәлеген күрсәтегез.

Жавабыгызны аерым биткә яки бланкка языгыз, башта биремегезнең номерын языгыз.

270. Кайсыбер федераль округлар буенча халык саны (мең кеше) үсеше

Федераль округлар	Гомуми үсеш			Табигый үсеш		
	2009 ел	январь–июнь		2009 ел	январь–июнь	
		2009 ел	2010 ел		2009 ел	2010 ел
Төньяк-көнбатыш	-25,2	-17,2	-14,9	-52,9	-29,6	-25,8
Төньяк Кавказ	68,0	28,2	30,9	75,6	31,1	35,1
Урал	25,2	9,4	11,0	8,7	1,0	4,6
Себер	15,6	5,8	-5,2	1,2	-4,4	-6,0

Урал федераль округында 2009 нчы ел дэвамында миграция нэтижэсендэ халык саны үсешен билшелэгез. Жавабыгызны сан белэн языгыз.

271. Россиянең кайсы федераль округында 2009 нчы елда халык саны табигый үсешенең иң югары булуы күзәтелә?

- 1) Төнъяк- көнбатыш
- 2) Төнъяк кавказ
- 3) Урал
- 4) Себер

272. Воронеждан 200 км чамасы көньякта өлкә шәһәре Россошь урнашкан. Ул Көнъяк-көнчыгыш тимер юлының эре тимер юл станциясе санала. Шәһәрнең төп промышленность предприятиясе – ОАО «Минудобрения». ОАО «Минудобрения» азотлы ашламалар һәм неорганик химия продукциясе житештерүгә юнәлдерелгән.

Россошь шәһәре икътисади-географик хәленең нинди үзенчәлекләре (текстта искә алынмаган) ОАО «Минудобрения»

предприятиясенең уңышлы эшләвенә китерә?

Жавабыгызны аерым биткә яки бланкка языгыз, башта биремегезнең номерын языгыз.

273. 90 нчы елларның урталарынан ОАО Уралмашзавод «Объединённые машиностроительные заводы» составына кертелә. Бүгенге көндә Уралмашзавод үзенең кулланылучыларына заманча бораулау жайланмаларының 160 тан алып 750 тоннага кадәр йөк күтәрелешле мобиль, стационар төрләрен, нефть һәм газ чыгару өчен ирәкле бораулау жайланмалары жыелмаларын тәкъдим итә. Предприятия уңышының төп шарты булып, бораулау жайланмаларынан файдаланучылар белән хезмәттәшлек, аларның тәкъдимнәрен тулысынча исәпкә алып бару тора.

Екатеринбург шәһәре ЭГПның, транспорт уңайлылыгыннан тыш, нинди үзенчәлекләре заманча бораулау жайланмаларын житештерүнең бу шәһәрдә урнашуына йогынты ясаган? Ике үзенчәлеген күрсәтегез. Жавабыгызны аерым биткә яки бланкка языгыз, башта биремегезнең номерын языгыз.

274. Урал һәм Себернең табигый байлыкларын үзләштерүнең озакка сузылган программасын тормышка ашыру рамкаларында

2005 нче елда «Промышленностьле Урал – Поляр Урал» проекты турында фикер алышу башлана. Приполяр Уралны комплекслы үзләштерү концепциясендә көрән күмер, кара һәм төсле металл ятмалары булган Югра территориясендәге тимер юл магистрален участогын эксплуатациягә тапшыру каралган.

Тимер юл магистрален салынырга тиешле территорияне жентекле өйрәнү өчен, Россиянең кайсы географик районы картасын сайларга кирәк?

- 1) Көнбатыш Себер
- 2) Көнчыгыш Себер
- 3) Европа Төньягы
- 4) Ерак Көнчыгыш

275. Көнъяк Урал промышленностенең «Промышленностьле Урал – Поляр Урал» мега-проектны тормышка ашыру, аерым алганда, тимер юл магистрален төзүдә кызыксынуын нәрсә белән аңлатырга мөмкин? Ике сәбәбен аңлатыгыз.

Жавабыгызны аерым биткә яки бланкка языгыз, башта биремегезнең номерын языгыз.

276. Красноярск шәһәрндә Енисей буйларында инде ярты

гасырга якын алюминий житештерү заводы (КрАЗ) эшлөп килә. КрАЗ предприятияләрәндә 5 меңгә якын кеше эшли. Ул һәр елны 1 млн т якын алюминий чыгара һәм әлеге күрсәткечләр буенча дөньяда икенче урында тора. Алюминий китерелгән чималдан эретелә. Монда чыгарылган металлның күпчелек өлеше дөнъяның күп илләренә экспортка чыгарыла.

Красноярск аркылы үтә һәм КрАЗда чыгарылган алюминийны башка жирләргә озата торган эре тимер юл магистралә ничек дип атала?

277. Красноярск табигый-ресурс базасы һәм промышленностеның кайсы үзенчәлекләремөндә эре алюминий заводы төзелүгә этәргеч булган? Табигый-ресурс базасының бер һәм промышленностеның бер үзенчәлеген күрсәтегез.

Жавабыгызны аерым биткә яки бланкка языгыз, башта биремегезнең номерын языгыз.

278. Бөтен дөньядагы урман ресурсларының чиреге Россиягә туры килә. Илебез дөнья базарына иң күп урман чыгаручы булып тора, хәзерге чорда Россия экспорты дөнья экспортының яртысын диярлек алып тора. Урманны бөтен килеш чыгарганчы урман эшкәртү һәм целлюлоза-кәгазь промышленосте продукциясен

экспортка чыгаруның отышлырак булуы мәгълүм. Хөкүмәт урман эшкәртү предприятиеләре тәзү каралган биш проектны хуплап чыга. Иң әре предприятиеләре Вологод өлкәсендә тәзү карала.

Вологод өлкәсендәге табигый-ресурс базаның кайсы үзенчәлекләре бу регионны целлюлоза–кәгазь производствосы ачу өчен сайлауга нигез булган? Ике сәбәбен аңлатыгыз. Жавабыгызны аерым биткә яки бланкка языгыз, башта биремегезнең номерын языгыз.

279. 2011 нче елда РФ һәм аның аерым регионнары территориясенең мәйданы демографик күрсәткечләре

Күрсәткечләр	Россия Федерациясе	Адыгея Республикасы	Алтай Республикасы
Территориянең мәйданы мең км ²	17 098,2	7,8	92,9
2011 нче елга уртача барлык халкы (мең кеше)	142961	440	207
Халыкның уртача тыгызлыгы (км ² га кеше)	8,3	56,5	2,2

Табиғый үсеше (мең кешегә)	-0,9	-1,2	10,5
Туу (мең кешегә)	12,6	12,6	22,7
Шәһәр халкы – уртача 2011 нче елга (кеше)	105582	224	57
Авыл халкы – уртача 2011 нче елга (кеше)	37 379	216	150
Халыкның гомуми санында хатын-кызлар (%)	53,8	53,5	52,7
Күчеп килүчеләр – барлығы (кеше)	3 415 055	13 094	9 972
Күчеп китүчеләр – барлығы – (кеше)	3 095 294	10 043	10 267

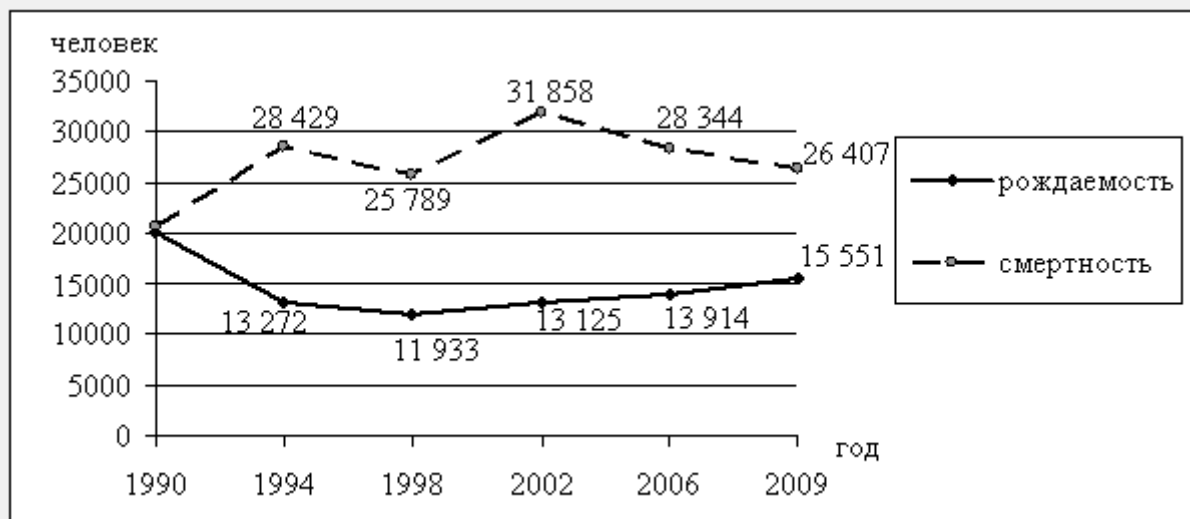
280. Регионның социаль-иқтисади үсеше перспективалары андагы демографик ситуацияне исәпкә алып билгеләнә. Югарыда китерелгән таблицага нигезләнәп, Адыгея Республикасы һәм Алтай Республикасы халкының составын, структурасын, механик һәм табиғый үсешен чагыштырығыз, уртаклыкларны, аермалыкларны билгеләгез. Жавабығызны аерым биткә яки бланкка язығыз, башта биремегезнең номерын язығыз.

281. Алтай Республикасы халкын характерлаучы

күрсәткечләрнең кайсы Россиянең уртача күрсәткечләреннән югарырак?

- 1) халыкның уртача тыгызлыгы
- 2) халыкның гомуми санында ирләр
- 3) үлүчеләр (мең кешегә)
- 4) халыкның гомуми санында шәһәр халкы

282. Владимир өлкәсендә 1990–2009 нчы елларда халык санында үзгәрешләр (кеше)



2009 нчы елда халыкның табигый үсеше күрсәткечләрен билгеләгез. Жавабыгызны сан белән бирегез.

283. Кайсы чорда үлүчеләр санының да туучылар санының да

үсешә күзәтелә?

- 1) 1990–1994 нче еллар
- 2) 1994–1998 нче еллар
- 3) 1998–2002 нче еллар
- 4) 2002–2009 нчы еллар

284. Россиянең аерым регионнарында халыкның гомуми саны һәм шунда шәһәр халкы

Регион	Территориянең майданы, (мең. км ²)	Халык саны - еллап, шул исәптән шәһәр халкы					
		Барлығы (мең кеше)			Шәһәр халкы (%)		
		1995	2000	2005	1995	2000	2005
Коми Республикасы	416	1133	1043	985	75	75	76
Кабардин-Балкар Республикасы	12,5	835	887	894	57	57	59
Нижегород өлкәсе	77	3711	3595	3465	78	78	78
Чукотка	721,5	84	57	51	70	66	66

автономияле округы							
-----------------------	--	--	--	--	--	--	--

2005 нче елда кайсы регионда халыкның гомуми санында авыл халкы өлеше иң зур?

- 1) Коми Республикасы
- 2) Кабардин-Балкар Республикасы
- 3) Нижегород өлкәсе
- 4) Чукотка автономияле округы

285. 2005 нче елда Нижегород өлкәсендә халыкның уртача урнашу тыгызлыгын билгеләгез. Җавабыгызны сан белән языгыз.

286. Кайсы регионда 1995 нче елдан 2005 нче елга кадәр барлык халыкның сан ягыннан үсеше күзәтелә?

- 1) Коми Республикасы
 - 2) Кабардин-Балкар Республикасы
 - 3) Нижегород өлкәсе
 - 4) Чукотка автономияле округы
-

287. Россиянең аерым регионнарында халыкның гомуми саны һәм шунда шәһәр халкы

Регион	Территорияның майданы, (мең км ²)	Халык саны - еллап, (мең кеше)								
		барлығы			шәһәр халкы			Авыл халкы		
		1995	2000	2007	1995	2000	2007	1995	2000	2007
Дагестан Республикасы	50	2200	2443	2660	945	1040	1134	1255	1403	1526
Омск өлкәсе	140	2170	2136	2030	1466	1457	1402	703	680	624
Ямал-Ненец АО	750	478	496	540	398	414	458	81	83	81
Новгород өлкәсе	55	740	718	660	519	500	467	220	201	193

2007 нче елда Новгород өлкәсендә халыкның уртача тыгызлыгын билгеләгез. Жавабыгызны сан белән языгыз (1 км² га кеше).

288. Кайсы регионда 2007 нче елда халыкның гомуми санында авыл халкы өлеше иң кечкенә була?

- 1) Дагестан Республикасы
- 2) Омск өлкәсе
- 3) Ямал-Ненец автономияле округы
- 4) Новгород өлкәсе

289. Кайсы регионда 1995 нче елдан 2007 нче елга кадәр чорда авыл халкы саны үсү күзәтелә?

- 1) Дагестан Республикасы
 - 2) Омск өлкәсе
 - 3) Ямал-Ненец автономияле округы
 - 4) Новгород өлкәсе
-
-

290. Түбәндәге шәһәрләрнең кайсы халык саны ягыннан иң зурысы булып тора?

- 1) Екатеринбург
- 2) Саратов
- 3) Оренбург
- 4) Чита

291. Россиянең кайсы шәһәре уртача климатик поясның кискен континенталь климатында урнашкан?

- 1) Екатеринбург
 - 2) Мурманск
 - 3) Владивосток
 - 4) Иркутск
-